

Приложение № 5 към чл. 4, ал. 1 от Наредбата за условията и реда за извършване на оценка на въздействието върху околната среда (Ново – ДВ, бр. 12 от 2016 г., в сила от 12.02.2016 г., изм. и доп., бр. 3 от 2018 г., изм., бр. 31 от 2019 г., в сила от 12.04.2019 г., доп., бр. 67 от 2019 г., в сила от 28.08.2019 г., бр. 62 от 2022 г., в сила от 5.08.2022 г.)

**ДО
ДИРЕКТОРА НА
РИОСВ - ПЛОВДИВ**

**УВЕДОМЛЕНИЕ
за инвестиционно предложение**

от **„НВГ Кариери“ ООД**,

УВАЖАЕМИ Г-Н ДИРЕКТОР,

Уведомяваме Ви, че **„НВГ Кариери“ ООД**

има следното инвестиционно предложение:

„Увеличаване на средногодишния добив на строителни материали - мрамори от находище „Старите колиби“, в землището на с. Мулдава, общ. Асеновград, обл. Пловдив“

Характеристика на инвестиционното предложение:

1. Резюме на предложението:

„НВГ Кариери“ ООД, гр. Пловдив осъществява дейност по добив на подземни богатства – строителни материали – мрамори от находище „Старите колиби“, разположено в землището на с. Мулдава, община Асеновград, област Пловдив от влизането в сила на договор от 09.10.2013 г. за предоставяне на концесия за добив на подземни богатства по чл. 2, ал. 1, т. 5 от Закона за подземните богатства.

За инвестиционно предложение „Разработване на кариера за добив на мрамори от находище „Старите колиби“, в землище на с. Мулдава, общ. Асеновград, обл. Пловдив има постановено положително Решение по оценка на въздействието върху околната среда № 3-1/2012 г., издадено от Министъра на околната среда и водите.

В изпълнение на разпоредбата в чл. 99, ал. 11 на Закона за опазване на околната среда и съгласно Решение № 3-1/2012 г. на Министъра на околната среда и водите, с настоящото уведомяваме компетентния орган по околна среда за предвиждано изменение на инвестиционното предложение, което е било предмет на извършената ОВОС по реда на глава шеста на ЗООС, приключило с Решение № 3-1/2012 г., издадено от Министъра на околната среда.

Настоящото инвестиционно предложение предвижда увеличаване на средногодишния добив на строителни материали – мрамори от находище „Старите колиби“, в землището на с. Мулдава, община Асеновград, област Пловдив от 240 000 тона/година на 800 000 тона/година. Всички останали параметри на инвестиционното предложение остават непроменени.

Дейността е съществуваща и не представлява ново инвестиционно предложение по смисъла на ЗООС.

Концесионната площ - 327,939 дка. и площта на находището – 231,635 дка. остават без промяна.

Посочената дейност не променя характера и мястото на реализация на инвестиционното предложение, както и компонентите на околната среда, върху които може да окаже въздействие.

Концесията за добив е действаща и е предоставена с Решение на Министерски съвет № 290 от 18 май 2013 година за предоставяне на концесия за добив на подземни богатства по чл. 2, ал. 1, т. 5 от закона за подземните богатства – строителни материали – мрамори, от находище „Старите колиби“, разположено в землището на с. Мулдава, община Асеновград, област Пловдив на основание чл. 54, ал. 5 и 6 във връзка с чл. 5, т. 3, чл. 6, ал. 3 и чл. 29 от Закона за подземните богатства, чл. 95е, ал. 1 от Закона за концесиите във връзка с чл. 71 от Закона за подземните богатства и мотивирано предложение на министъра на икономиката, енергетиката и туризма, за срок от 35 години.

Планираната дейност по увеличаване на средногодишния добив на строителни материали – мрамори от находище „Старите колиби“, в землището на с. Мулдава, община Асеновград, област Пловдив от 240 000 тона/година на 800 000 тона/година не предвижда изменение на нито един от останалите параметри, при които е оценено въздействието

върху околната среда в ДОВОС за ИП в обхвата на процедурата по реда на глава шеста от ЗООС, приключила с Решение № 3-1/2012 г. на Министеръра на околната среда.

Във връзка с интензификацията на производството, възниква необходимост от увеличаване на средногодишната производителност на кариерата. Цялата налична техника е в състояние да поеме това натоварване и няма необходимост от закупуване на нова такава.

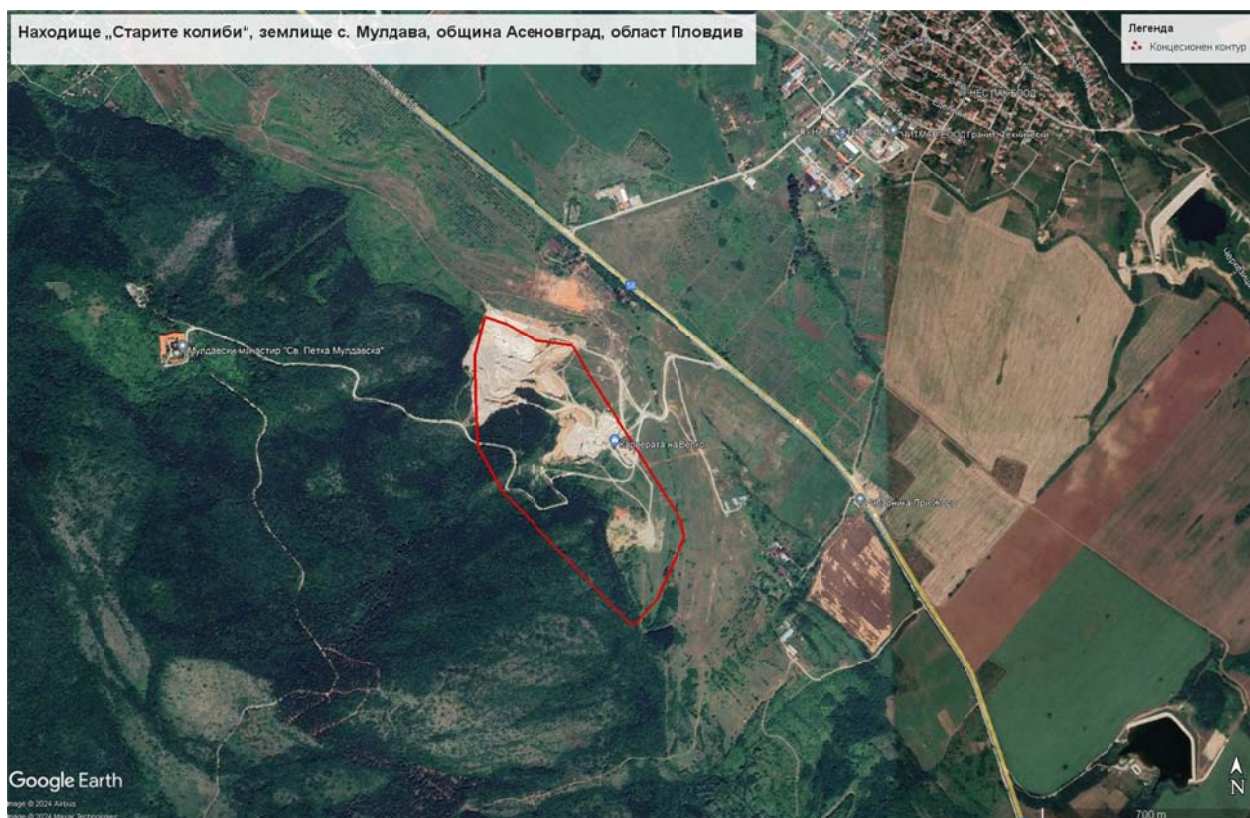
В находището, към 01.01.2024, общо доказаните (111) и вероятните (122) запаси възлизат на 11 188 400 м³, които при обемно тегло 2,63 т/м³ възлизат на 29 425 492 тона.

(посочва се характерът на инвестиционното предложение, в т.ч. дали е за ново инвестиционно предложение и/или за разширение или изменение на производствената дейност съгласно приложение № 1 или приложение № 2 към Закона за опазване на околната среда (ЗООС))

2. Описание на основните процеси, капацитет, обща използвана площ; необходимост от други свързани с основния предмет спомагателни или поддържащи дейности, в т.ч. ползване на съществуваща или необходимост от изграждане на нова техническа инфраструктура (пътища/улици, газопровод, електропроводи и др.), предвидени изкопни работи, предполагаема дълбочина на изкопите, ползване на взрив:

Находище „Старите колиби“ е с площ 231 635 м². Разработването на находището става по открит кариерен метод. Планираният годишен добив съгласно настоящото ИП е 800 000 т/година.

На фиг. 2.1 е представена площта на концесията от 327 939 м².



Фиг. 2.1. Концесионна площ на находище „Старите колиби“

Табл. 2.1. Координати на точките от контура на концесията на находище „Старите колиби“

№ на точка	X, m	Y, m
1	4524825.0	8631091.6
2	4524952.5	8631113.7
3	4524929.7	8631184.6
4	4524881.4	8631275.3
5	4524867.4	8631396.3
6	4524784.2	8631445.7
7	4524327.2	8631747.4
8	4524275.0	8631760.0

<i>№ на точка</i>	<i>X, m</i>	<i>Y, m</i>
9	4524086.7	8631675.6
10	4524007.2	8631605.1
11	4524408.3	8631195.6
12	4524547.2	8631117.1

В обхвата на находището се разполагат голяма стара кариера, малка стара кариера и стари кариерни гнезда, разкриващи полезното изкопаемо, в ивица с форма на дъга, чийто северозападен край е голямата стара кариера и съседното и старо кариерно гнездо. В кариерите е извършван добив на трошен камък от 1970 г. от „Пътно управление“ Асеновград, други стопански единици, както и от местното население.

Кариерата се развива в границите на проученото находище, което обхваща част от североизточния стръмен склон на рида Добростан. Надморската височина варира от 200 до 1500 м. Най-голямата денивелация в находището е 130 м между хипсометрични нива 320 м в северния му край (подножието на рида) и 450 м в западния му фланг.

Работната площадка и кариерата са разположени основно върху земи със сменено предназначение. В таблица 2.2. са представени имотите, които попадат в границите на концесионната площ.

Таблица 2.2. Имоти, попадащи в границите на концесионната площ на находище „Старите колиби“

<i>Поземлен имот №</i>	<i>Местност</i>	<i>Вид територия</i>	<i>Категория</i>	<i>Начин на трайно ползване</i>	<i>Вид собственост</i>
Част от ПИ 12.506	м. Св. Георги	Земеделска	категория 9	Изоставена орна земя	Общинска частна
Част от ПИ 12.501	м. Мечка	Горска	Не е определена	Широколистна гора	Частна религиозни и организации
12.505	м. Св.	Земеделска	категория 9	За кариера за	Държавна

<i>Поземлен имот №</i>	<i>Местност</i>	<i>Вид територия</i>	<i>Категория</i>	<i>Начин на трайно ползване</i>	<i>Вид собственост</i>
	Георги			пясък, чакъл и глини за строителната керамика,	частна
12.509	м. Св. Георги	Земеделска	Не е определена	За кариера за пясък, чакъл и глини за строителната керамика	Държавна частна
12.508	м. Гудя	Горска	Не е определена	Широколистна гора	Държавна частна
12.504	м. Гудя	Горска	Не е определена	Широколистна гора	Държавна частна
12.507	м. Св. Георги	Нарушена	Не е определена	За кариера за суровини за строителството и промишлеността в скален масив	Частна
Част от ПИ 12.503	м. Гудя	Горска	Не е определена	Широколистна гора	Държавна частна
Част от ПИ 13.71	м. Гудя	Земеделска	категория 9	Друг вид поземлен имот без определено стопанско предназначение	Общинска частна
Част от ПИ 13.43	м. Чешмите	Земеделска	категория 8	Пасище	Общинска публична

На фиг. 2.2. е представена границата на концесионната площ върху извадка от кадастрален план, с нанесени имоти, попадащи в нея.



Фиг. 2.2. Граница на концесионната площ на находище „Старите колиби“ върху извадка от кадастрален план, с нанесени имоти, попадащи в нея

Дейностите в обхвата на настоящото ИП не предвиждат промяна в площта на находището или на концесионната площ.

Не се предвижда извършване на строителни дейности. Ще бъде използвано наличното технологично оборудване, вкл. и фургоните, които се използват от персонала за битови помещения.

Съгласно минно-техническите условия на находището е приета многостъпална система на експлоатация с последователно погасяване на хоризонтите, класическа система на разработване „отгоре-надолу“ и използване на пробивно взривни работи (ПВР) за отделяне на материала от масива.

Разработването на находище „Старите колиби“ включва провеждането на откривни, добивни и преработвателни работи. Всички те се извършват в границите на предоставената за концесия площ.

Разкриването и извозването на откривката и полезното изкопаемо се извършват съвместно, като откривните работи изпреварват добивните, така че да осигуряват условия за добив минимум за 6 месеца напред.

- Откривни работи

Те включват премахване почвената откривка до достигане на свеж масив. За находище „Старите колиби“ откривката е изградена от глинесто-песъчлив почвен слой примесен с

дребни мраморни късчета. Средната дебелина на откривката е 0,4 м. Тя се изземва преди полезното изкопаемо и се събира на депо. Общият обем е 41 500 m³.

Приета е следната схема на водене на откривните работи:

- Откривката се изземва и прибутва с булдозер;
- Натоварва се на автосамосвали с багер;
- Транспортира се до насипище.

При реализацията на настоящото ИП не се предвижда промяна на обема на откривните работи в сравнение с дейностите в обхвата на оценката в ДОВОС за ИП по процедурата по реда на глава шеста от ЗООС, приключила с Решение № 3-1/2012 г. на Министъра на околната среда.

- Добивни работи

Добивните работи на кариера „Старите колиби“ се водят с използване на пробивно взривни (ПВР) за отбиване на материала от масива и изкопно-товарачна техника за натоварването му на превозни средства.

Добивните работи се извършват при използване на класическата схема на разработване „отгоре-надолу“, с последователно погасяване на хоризонтите.

Пробивно взривните работи се изпълняват от специализирана фирма чрез възлагане.

При всяко взривяване се сигнализират всички работещи в близост до безопасното разстояние, както и кметството и жителите на с. Мулдава и с. Червен.

Всички ПВР се извършват от специализирана в тази област фирма. Превозването на необходимите взривни материали до находище „Старите колиби“ се осъществява от специализираната фирма с нейн транспорт.

Не се извършват дейности по складиране или временно съхранение на взривни вещества на територията на находището.

Натоварването и транспортирането на суровината се извършва от автосамосвали с обем на коша около 14-15 m³ и товароподемност до 24 тона.

Наличните превозни средства и товарна техника са достатъчни, за да осигурят транспорта на суровината от мястото на добив до мястото на преработка при реализация на дейностите, предвидени в настоящото ИП.

- Преработвателни работи

Преработвателните работи включват преработка на добитата суровина в мобилна трошачно-сортировъчна инсталация (МТСИ). Процесите са трошене и пресяване.

МТСИ се разполага в близост до забоя и багера и захранва с взривената скална маса, която ще се преработва.

Капацитетът на наличната мобилна трошачно-сортировъчна инсталация е достатъчен за преработка на допълнителните количества подземни богатства – строителни материали –

мрамори от находище „Старите колиби“ при реализация на дейностите, предвидени в настоящото ИП.

- Спомагателни работи

При разработване на находището, освен основните работи по отстраняване на отквивката и добив на мрамори, се извършват и редица спомагателни работи като поддържане на вътрешно кариерните пътища.

Настоящото инвестиционно предложение не предвижда промяна в параметрите на спомагателните дейности.

- Рекултивация

След изземване на полезното изкопаемо нарушените терени ще бъдат възстановени и рекултивирани с цел хармоничното им вписване в околния ландшафт. Рекултивацията ще се провежда в две части – техническа и биологична.

Техническата рекултивация има за цел да подготви нарушените терени за последващия етап на биологична рекултивация и се заключава в дейностите по подравняване, разстиляне на отквивката върху хоризонталните и леко наклонени площи на кариерата, вертикална планировка и др. мероприятия.

Биологичната рекултивация има за цел чрез поредица от агротехнически мероприятия и подбор на подходящи растителни видове да приобщи нарушения терен към ландшафта на района.

Актуализираният проект за рекултивация ще бъде съгласуван с Министъра на енергетиката.

- Механизация и съоръжения

Механизацията и съоръженията, необходими за изпълнение на минните работи, са в експлоатация на територията на находището към настоящия момент и са както следва:

Мобилна ТСИ – 1 бр.;

Хидравличен багер – 2 бр.;

Булдозер – 1 бр.;

Челен товарач – 2 бр.

Автосамосвал – 2 бр.

Водоноска – 1 бр.

Режимът на работа остава непроменен – 5 дневна работна седмица, с 1 смяна в денонощието, с продължителност 8 часа.

3. Връзка с други съществуващи и одобрени с устройствен или друг план дейности в обхвата на въздействие на обекта на инвестиционното предложение, необходимост от издаване на съгласувателни/разрешителни документи по реда на специален закон, орган по одобряване/разрешаване на инвестиционното предложение по реда на специален закон:

Дейността няма връзка с други съществуващи и одобрени с устройствен или друг план дейности в обхвата на въздействие на обекта

Увеличаването на средногодишната производителност на кариерата за оставащия срок на концесията до 2048 година налага актуализация на цялостния и на съответния годишен работен проект за добив от находището, на цялостния проект за рекултивация, както и на плана за управление на минните отпадъци, и съгласуването им от Министеръра на енергетиката.

За реализацията на ИП не е необходимо подписване на допълнително споразумение с Министерството на енергетиката към договора за предоставяне на концесия от 09.10.2013 г. както и не е необходимо извършване на допълнителни геологопроучвателни работи, тъй като наличните запаси към 01.01.2024 г. са достатъчни да обезпечат предвиждания увеличен добив до края на срока на концесията.

4. Местоположение:

(населено място, община, квартал, поземлен имот, като за линейни обекти се посочват засегнатите общини/райони/кметства, географски координати или правоъгълни проекционни UTM координати в 35 зона в БГС2005, собственост, близост до или засягане на елементи на Националната екологична мрежа (НЕМ), обекти, подлежащи на здравна защита, и територии за опазване на обектите на културното наследство, очаквано трансгранично въздействие, схема на нова или промяна на съществуваща пътна инфраструктура)

Находище „Старите колиби“ е разположено на 1270 м югозападно от жилищната зона на с. Мулдава, в землището на селото. Отстои на около 4 км в югоизточна посока от гр. Асеновград. Североизточно от него преминава пътя гр. Асеновград – гр. Кърджали и на 375 м от разклона за с. Мулдава.

Координатите на точките от контура на концесията на находище „Старите колиби“ в система БГС2005 са представени в табл. 4.1.

Табл. 4.1. Координати на точките от контура на концесията на находище „Старите колиби“ (БГС2005)

<i>№ на точка</i>	<i>X</i>	<i>Y</i>
1	4649487.176	327944.951
2	4649613.632	327972.374
3	4649587.882	328042.253
4	4649535.826	328130.845
5	4649516.769	328251.147
6	4649431.576	328297.015
7	4648962.356	328579.287
8	4648909.676	328589.688
9	4648725.086	328497.476
10	4648648.613	328423.710
11	4649066.502	328031.395
12	4649208.563	327958.787

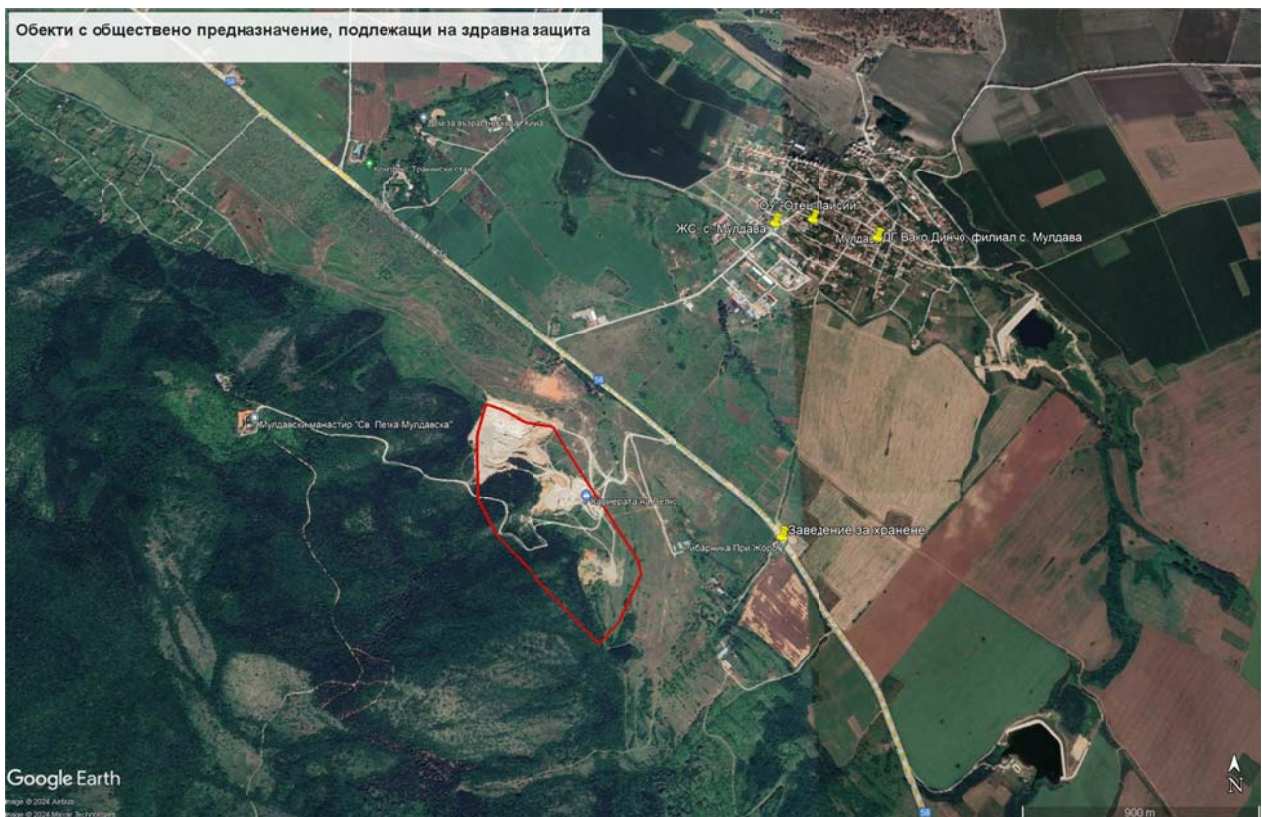
Най-близо разположените обекти, подлежащи на здравна защита са:

- В посока североизток – най-близки жилищни сгради на с. Мулдава, на около 1270 м;
- В посока североизток – ОУ „Отец Паисий“, на около 1400 м;
- В посока североизток - ДГ “Бако Динчо”, филиал с. Мулдава, на около 1600 м,;
- В посока северозапад – комплекс „Тракийски стан“, на около 1300 м;
- В посока северозапад – дом за възрастни хора „Хигиа“, на около 1300 м;
- В посока юг – заведение за хранене, на около 600 м.

Други обекти, разположени в близост:

- В посока североизток – дислоцирано военно поделение с учебен полигон и стрелбище, на около 300 м;
- В посока изток – път Асеновград – Кърджали, на около 375 м;
- В посока запад – Манастир „Св Петка Мулдавска“, на около 800 м;
- В посока север – СОЗ – пояс III, ПС „40-те извора“, на около 800 м;

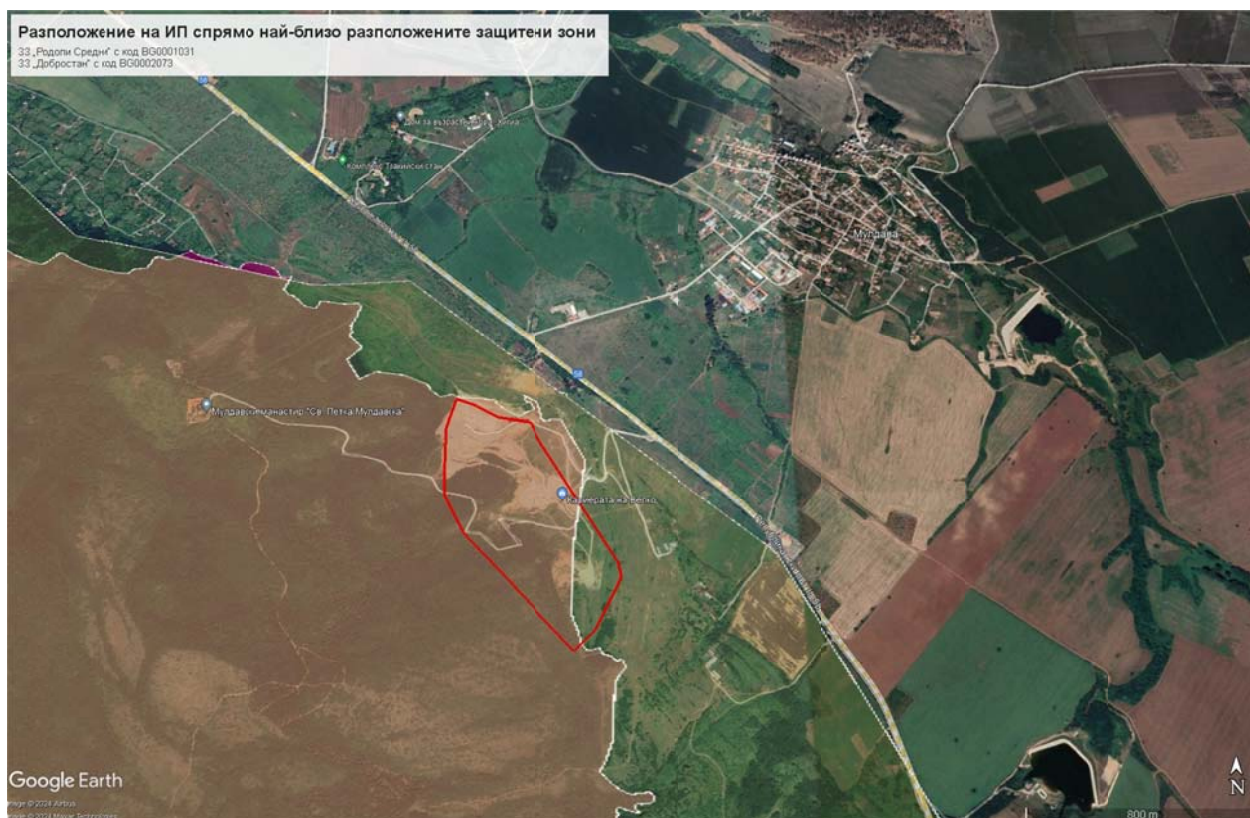
На фиг. 4.1. е представено местоположението на концесионната площ на находище „Старите колиби“ спрямо най-близо разположените обекти, подлежащи на здравна защита. На същата фигура е представено и местоположението на най-близкото разположеното населено място – с. Мулдава.



Фиг. 4.1. Обекти с обществено предназначение, подлежащи на здравна защита

Цялата концесионна площ попада в границите на ЗЗ „Родопи Средни“ с код BG0001031, а част от нея е включена и в ЗЗ „Добростан“ с код BG0002073.

Разположението на концесионната площ на находище „Старите колиби“ спрямо двете защитени зони е представено на фиг. 4.2.



Фиг. 4.2. Разположение на концесионната площ на находище „Старите колиби“ спрямо 33 „Родопи Средни“ с код BG0001031 и 33 „Добростан“ с код BG0002073

Оценка на степента на въздействие при реализацията на ИП „Разработване на кариера за добив на мрамори от находище „Старите колиби“, в землището на с. Мулдава, общ. Асеновград, обл. Пловдив е направена през 2011 г., а ДОСВ, изготвен в хода на процедурата, проведена по реда на глава шеста от ЗООС, приключила с Решение по оценка на въздействието върху околната среда № 3-1/2012 г., издадено от Министъра на околната среда и водите, е получил положителна оценка на качеството с писмо с изх. № ОВОС-982/11.11.2011 г. на Министъра на околната среда и водите.

Инвестиционното предложение не попада в защитени територии по смисъла на Закона за защитените територии.

При реализирането на инвестиционното намерение не се очаква трансгранично въздействие.

Находище „Старите колиби“ не попада и не се намира в близост до територии за опазване на обекти на културното наследство.

Няма да е необходимо изграждане на нови пътища – ще се използват съществуващите пътища за достъп до кариерата.

Достъпът до площта на находището е реализиран чрез отклонение южно от разклона за с. Мулдава по съществуващ път с трошенокаменна настилка. Находището се намира на около 375 м от пътя Асеновград – Кърджали. Не се налага изграждане на нова транспортна инфраструктура или промяна на съществуващата.

5. Природни ресурси, предвидени за използване по време на строителството и експлоатацията:

(включително предвидено водовземане за питейни, промишлени и други нужди - чрез обществено водоснабдяване (ВиК или друга мрежа) и/или водовземане или ползване на повърхностни води и/или подземни води, необходими количества, съществуващи съоръжения или необходимост от изграждане на нови)

Инвестиционното предложение не предвижда извършване на строителни работи и изпълнение на масивно строителство.

По време на експлоатацията се предвижда осигуряване на вода за питейни цели чрез общественото водоснабдяване. Вода за оросяване се доставя с водоноска.

6. Очаквани вещества, които ще бъдат емитирани от дейността, в т.ч. приоритетни и/или опасни, при които се осъществява или е възможен контакт с води:

Характерът на ИП е такъв, че няма да се емитират приоритетни и/или опасни вещества, при които се осъществява или е възможен контакт с води.

При реализацията на инвестиционното предложение няма да се използват химични вещества и реагенти, включително приоритетни и опасни такива. Използваното взривно вещество, се отнася към взривните вещества за граждански цели и след взривяване преминават в газообразна форма и се разсейват във въздушната среда. Практически не емитират вещества в повърхностните и подземни води.

Използваните горива и смазочни материали, налични в изправна техника, също не въздействат върху състоянието на водите.

Обобщено може да се направи извода, че при реализацията на настоящото ИП няма да се емитират вещества в повърхностите и подземните води.

7. Очаквани общи емисии на вредни вещества във въздуха по замърсители:

При реализацията на ИП няма да има изграждане на изпусकाщи устройства на организирано изпускане на емисии в атмосферата. Очакват се, макар и минимални, неорганизираните емисии на прах в горещо и сухо време, генерирани при добива, при движението на транспортната техника на територията на находището и при транспорт на автотранспортните средства, извозващи добивания материал, но те няма да се различават съществено от тези при настоящия режим на работа.

През периода на експлоатацията се извършват разкривни, взривни и добивни дейности, които могат да бъдат разглеждани като източници на емисии на прах по време на извършването им.

В кариерата не се предвижда провеждане на масови взривявания, а взривяване на отделни ограничени по обем масиви. Необходимото взривно вещество за взривяване на масивите ще бъде ограничено и се определя от площта полетата.

Вредните вещества, които ще се отделят от източниците на замърсяване при експлоатацията на кариерата са свързани основно с прахови емисии от мраморите с различен фракционен състав и емисии на азотни оксиди от взривните работи и транспорта.

Очакваните емисии са както следва:

- Прах от товаро-разтоварните работи, от взривните работи, от преминаването на транспортни машини между мястото на добив и МТСИ и от клиентски транспорт.
- Азотни и серни оксиди от взривните работи и от транспортните средства.

При работата на тежките машини ще се отделят характерните за горивните процеси в двигателите с вътрешно горене газове, като азотни оксиди, серен диоксид, въглероден оксид и др.

След реализация на ИП не се очаква съществена промяна във вида на генерираните замърсители на въздуха в сравнение с настоящата ситуация.

Във връзка с горното може да се направи извода, че не може да се очаква промяна във вида, а количествата на генерираните замърсители в атмосферния въздух ще бъдат близки до генерираните към настоящия момент.

През периода на закриване и рекултивация на кариерата се извършват дейности, свързани с обратно полагане на изетите почвени материали за техническа и биологична рекултивация, при което се генерират аналогични за периода на строителството замърсители – емисии на прах и отработени газове от ДВГ.

8. Отпадъци, които се очаква да се генерират, и предвиждания за тяхното третиране:

При реализацията на настоящото ИП не се очакват отпадъци различни по вид и количество от генерираните към настоящия момент, а именно:

Производствени отпадъци:

- отпадъци от разкриване и добив на неметални полезни изкопаеми - код 01 01 02 съгласно Приложение № 1 на Наредба № 2 от 23.07.2014 г. за класификация на отпадъците;
- прах и прахообразни отпадъци, различни от упоменатите в 01 04 07 – код 01 04 10 съгласно Приложение № 1 на Наредба № 2 от 23.07.2014 г. за класификация на отпадъците.

На находището ще продължи да се извършва селективно изземване на почвена откривка – отпадъци с код 01 01 02.

Не се очаква промяна и при генерираните други видове и количества отпадъци (освен отпадъци от проучване, минен добив, кариерен добив, физично и химично преработване на полезни изкопаеми от група 01, съгласно Приложение № 1 на Наредба № 2 от 23.07.2014 г. за класификация на отпадъците), а именно битови отпадъци, отпадъци от ремонт и поддръжка на технологични съоръжения, транспортна и строителна техника.

Актуализираният План за управление на минните отпадъци ще бъде съгласуван с Министъра на енергетиката.

9. Отпадъчни води:

(очаквано количество и вид на формираните отпадъчни води по потоци (битови, промишлени и др.), сезонност, предвидени начини за третирането им (пречиствателна станция/съоръжение и др.), отвеждане и заустване в канализационна система/повърхностен воден обект/водоплътна изгребна яма и др.)

Добивът на строителни материали - мрамори от находище „Старите колиби“, в землището на с. Мулдава, общ. Асеновград, обл. Пловдив не е свързан с генерирането на отпадъчни води. Настоящото инвестиционно предложение не предвижда промяна по отношение на използването на води и съответно генерирането на отпадъчни такива.

Принудителен водоотлив не се извършва. Падналите атмосферни води дренират в дълбочина.

За битовите нужди на работещите на обекта са осигурени мобилни санитарни възли, като тяхното почистване, поддържане и дезинфекция е ангажимент на доставчика.

10. Опасни химични вещества, които се очаква да бъдат налични на площадката на предприятието/съоръжението, както и капацитета на съоръженията, в които се очаква те да са налични:

(в случаите по чл. 99б от ЗООС се представя информация за вида и количеството на опасните вещества, които ще са налични в предприятието/съоръжението съгласно приложение № 1 към Наредбата за предотвратяване на големи аварии и ограничаване на последствията от тях)

При осъществяване на дейностите, предмет на настоящото ИП, на територията на кариерата не се предвижда съхраняване на опасни химични вещества. Налично такова е само дизелово гориво в резервоарите на транспортната техника.

На територията на ИП няма да се съхраняват взривни вещества. Няма да има склад за взривно вещество. Необходимото взривно вещество за взривяване на отделни ограничени по обем масиви ще се реализира в рамките на деня на доставката и зареждането му в съответния скален масив.

I. Моля да ни информирате за необходимите действия, които трябва да предприемем, по реда на глава шеста от ЗООС.

Моля на основание чл. 93, ал. 9, т. 1 от ЗООС да се проведе задължителна ОВОС, без да се извършва преценка.

Моля, на основание чл. 94, ал. 1, т. 9 от ЗООС да се проведе процедура по ОВОС и/или процедурата по чл. 109, ал. 1 или 2 или по чл. 117, ал. 1 или 2 от ЗООС.

II. Друга информация (не е задължително за попълване)

Моля да бъде допуснато извършването само на ОВОС (в случаите по чл. 91, ал. 2 от ЗООС, когато за инвестиционно предложение, включено в приложение № 1 или в приложение № 2 към ЗООС, се изисква и изготвянето на самостоятелен план или програма

Прилагам:

1. Документи, доказващи обявяване на инвестиционното предложение на интернет страницата на възложителя, ако има такава, и чрез средствата за масово осведомяване или по друг подходящ начин съгласно изискванията на чл. 95, ал. 1 от ЗООС - Приложение № 1 - обява, поставена на входа на кариерата.

2. Документи, удостоверяващи по реда на специален закон, нормативен или административен акт права за инициране или кандидатстване за одобряване на инвестиционно предложение – Приложение № 2 - договор за предоставяне на концесия от 09.10.2013 г.

3. Други документи по преценка на уведомятеля:

3.1. допълнителна информация/документация, поясняваща инвестиционното предложение – Приложение № 3 - копие на Решение по оценка на въздействието върху околната среда № 3-1/2012 г., издадено от Министъра на околната среда и водите за инвестиционно предложение за „Добив за скалнооблицовъчни материали от находище „Разработване на кариера за добив на мрамори от находище „Старите колиби“, в землище на с. Мулдава, общ. Асеновград, обл. Пловдив“, с възложител „НВГ Кариери“ ООД, гр. Пловдив;

3.2. картен материал, схема, снимков материал в подходящ мащаб.

4. Електронен носител - 1 бр.

5. Желая писмото за определяне на необходимите действия да бъде издадено в електронна форма и изпратено на посочения адрес на електронна поща.

6. Желая да получавам електронна кореспонденция във връзка с предоставяната услуга на посочения от мен адрес на електронна поща.

7. Желая писмото за определяне на необходимите действия да бъде получено чрез лицензиран пощенски оператор.

Дата:

Уведомятел:

(подпис)