

Наредбата за условията и реда за извършване на оценка на въздействието върху околната среда (Наредба за ОВОС)

(Изм. - ДВ, бр. 3 от 2006 г., изм. и доп. - ДВ, бр. 3 от 2011 г., изм. и доп. - ДВ, бр. 12 от 2016 г., в сила от 12.02.2016 г., изм. - ДВ, бр. 3 от 2018 г., изм. - ДВ, бр. 31 от 2019 г., в сила от 12.04.2019 г.)

Приложение № 2 към чл. 6

Информация за преценяване на необходимостта от ОВОС

МИНИСТЕРСТВО НА ОКОЛНАТА СРЕДА
РЕГИОНАЛЕН ОВОС ПЛОВДИВ
ВХ. № ОВОС-1898-В
04.04.24

I. Информация за контакт с възложителя:

1. Име, постоянен адрес, търговско наименование и седалище.
„Холц“ ЕООД

II. Резюме на инвестиционното предложение:

Настоящото инвестиционно предложение е изготвено на основание чл. 81, ал. 1, т.2 от Закона за опазване на околната среда (обн. ДВ, бр. 91/ 2002 г., изм.)

Съгласно писмо на РИОСВ – Пловдив, с изх. № ОВОС-1898-3 31.08.2023г. инвестиционното предложение подлежи на Преценяване на необходимостта от извършване на ОВОС, тъй като попада в обхвата на Приложение №2 на ЗООС, т.11, буква „б“.

1. Характеристики на инвестиционното предложение:

а) размер, засегната площ, параметри, мащабност, обем, производителност, обхват, оформление на инвестиционното предложение в неговата цялост;

Инвестиционното предложение е за нов обект с обществено обслужваща дейност.

То ще се реализира на площадка с местонахождение ПИ 56784.539.490.3 и 56784.539.490.1., гр.Пловдив, район Тракия, ул. Асеновградско шосе 1, обл. Пловдив.

Площадката отговаря на изискванията заложи в чл. 38, ал. 1 на Закона за управление на отпадъците /обн. ДВ бр. 53 от 13.07.2012 г.,посл. изм. и доп. ДВ. бр.17 от 1 Март 2022г. /.

На обекта ще се извършва приемане и складиране на разделно събрани отпадъци от пластмаси, доставени от фирми притежаващи необходимите разрешителни за тази дейност. На обекта ще се извършват, товароразтоварващи и разпределителни дейности дейности, като готовата продукция – регранулат ще се складира преди спедиция. Производството ще се осъществи в сграда намираща се в ПИ с идентификатори 56784.539.490.3.и 56784.539.490.1. Помещението ще се оборудва с производствени линии с машини за рециклиране на отпадъци от пластмаса.

Дружеството предвижда да се извършват дейности със следните видове неопасни отпадъци с код:

020104 – отпадъци от пластмаси; 070213 – отпадъци от пластмаси; 120105 – стърготини, стружки и изрезки от пластмаси; 150101 Хартини и картонени опаковки; 150102 –

пластмасови опаковки; 170203 – пластмаса; 191204 – пластмаса и каучук; 200139 – пластмаси.

Имотът на който ще се реализира ИП, е собственост на 'Холц' ЕООД в качеството му на собственик съгласно *Нотариален акт за покупко-продажба на недвижим имот № 9, том I, рег. № 162, дело 8 от 2023г.*

С настоящото инвестиционно предложение не се предвижда ново строителство - площадката е с изградена инфраструктура, сигуряваща извършване на дейностите, предмет на настоящото ИП. За технологичните нужди на съоръжението за рециклиране на пластмасови отпадъци-екструдера ще ползва оборотна вода за охлаждане. За целта са осигурени три еднокубикови резервоара, които първоначално са напълнени с вода и на ротационен принцип се използват съответно за подаване на права и приемане на обратна вода към и от екстудерите. Производствените води на площадката са оборотни от охлаждането на екстудера и няма да се емитират в околната среда.

Технологичния процес е разработен на база производствена програма, характеристиката на изделията, участието на специалисти от предприятието. Същият се характеризира с разнообразие на използваните технологични дейности, протичащи при следната технологична последователност

➤ *Получаване на основни материали:*

▪ *Основни материали*

Основната суровина – вторични суровини и изделия от полипропилен РР се доставя в затворени чували, предварително сортирани на приемателни пунктове, и се складира в предвидено пространство извън цеха. В цеха, в Участък I, са инсталирани две успоредни ленти, които транспортират полимерния отпадък към шредерите /поз. 3 и поз.4/ за преработка. Зареждането на всяка линия се извършва на ръка върху транспортираща захранваща лента /поз.1 и поз. 2/.

➤ *Процес на преработка*

▪ *Преработка на полимери от отпадъчна суровина до краен продукт –*

Участък II

Процеса на преработка се осъществява чрез технологична линия, която се състои от последователно свързани машини.

Основната суровина, идваща от захранващите ленти /поз.1 и поз. 2/, попада в приемни бункери /поз.3 и поз.4/, където се извършва първото им рязане до размер, подходящ за рециклиране. Парчетата попадат в първата вана – 12 м. /поз.5/, където се извършва първичното изпиране на раздробения полимерен отпадък. Чрез центруфуга 1 /поз.6 / нарезките се прехвърлят във втората вана с вода, която също се върти чрез металните перки. Парчетата попадат във втората вана – 12м. /поз. 7/, където се извършва вторичното изпиране на раздробения полимерен отпадък. Чрез центруфуга 2 /поз.8/ полимерния раздробен отпадък се оцежда, подсушава и центруфугира. Измиването на суровината се извършва само с вода, която се отвежда от всяка вана чрез тръбопроводи към съоръжения в помещението за обработка на употребяваната вода. Там се

предполагамите значителни отрицателни въздействия върху околната среда и човешкото здраве.

За намаляване на вероятните отрицателни въздействия се предвиждат следните мерки:

➤ Стриктно спазване на изискванията и процедурите, предвидени в екологичното законодателство;

➤ Задължително изпълнение на ограничителните мерки в разрешениата, издадени от компетентните органи;

➤ Минимизиране на източниците на въздействие върху околната среда;

➤ Използване на най-добрите технологии и практики при експлоатацията на обекта.

➤ Организиране на необходимото озеленяване на незастроената част от имота;

➤ Трафикът на товарните коли да се планира по-начин, позволяващ най-малко неблагоприятно въздействие на изгорелите газове от ДВТ и опасности от зловонии;

➤ Относно здравословните и безопасни условия на труд и намаляване отрицателни въздействия върху човешкото здраве.

- Преванчален и периодичен инструментен инструментен мониторинг на безопасна работа и спазване на безопасни условия на труд

- Спазване на инструментите за безопасна работа на площадката;

- Организиране достъпа на работещите до контейнерите са съхранение на опасните отпадъци;

- Следене за недопускане разливи на масла и нефтопродукти, вкл. и проверки за непропускливост на бетониранията площадка и

ОБОС и решение по реда на ЗЛО

➤ По време на закриване-демонтажно оборудване, почистване и привеждане на площадката на инвестиционното предложение във вид подходящ за последващо ползване

V. Обществен интерес към инвестиционното предложение.

Не са постъпвали възражения срещу така заявеното инвестиционно предложение.

В съответствие с изискванията на чл. 4 ал.1 от Наредбата за условията и реда за извършване на ОВОС, едновременно с уведомяването на РИОСВ – Ловчий възложителят е информирал писмено и засегнатата обществност. До настоящият момент не са постъпили писмени или устни възражения относно инвестиционното предложение.

При спазване на условията и мерките в издадените от компетентните органи разрешения и на екологичното законодателство, не се очаква отрицателно въздействие от реализацията на инвестиционното предложение.

Въздействието върху материалните активи ще настъпи след реализиране на обекта, ще бъде дълготрайно и обратимо.

Въздействие върху подземните и повърхностни води по време на реализацията на ИП няма да има.

Отрицателно въздействие върху здравето на хората и компонентите на околната среда е възможно единствено при аварийни ситуации. Минимизирането на ефекта е гарантирано от прилагането на мерки за минимизиране и недопускане на негативни въздействия. Минимизиране на въздействието може да се постигне и чрез периодичното инстурктиране на персонала, периодична проверка на квалификация, отговорност и задълженост на всяко лице чрез симулиране на аварийни ситуации.

Продължителност – не се очаква

Честота – постоянно – не се очакват негативни въздействия; кратковременно – при аварийна ситуация.

Обратимост на въздействието може да се постигне, като се спазват нормативните условия и мерките за безопасност.

Местоположението и дейностите заложени в ИП не предполагат въздействие върху атмосферния въздух, повърхностните и подземни води, ландшафта, биологичното разнообразие, Националната екологична мрежа и обектите с историческа, културна и археологическа стойност.

8. Комбинирането с въздействия на други съществуващи и/или одобрени инвестиционни предложения.

Имотът, предмет на инвестиционното предложение не попада в обхвата на санитарно водоснабдяване и не се намира около водозточници, не засяга съоръжения за питейно-битово водоснабдяване и не се намира около водозточници на минерални води.

9. Възможността за ефективно намаляване на въздействията.

При спазване на одобрените и съгласувани проекти и законови изисквания не се очаква и експлоатацията на обекта да окажат отрицателно въздействие върху околната среда. Поради тази причина не се разглеждат конкретни мерки за намаляване на въздействията.

10. Трансграничен характер на въздействието.

Предвид местоположението, характера и мащаба на инвестиционното предложение, не се очакват трансгранични въздействия, по време на експлоатацията му. ИП е с изцяло локален характер и няма как да окаже трансгранично въздействие върху околната среда.

11. Мерки, които е необходимо да се включат в инвестиционното предложение, свързани с избягване, предотвратяване, намаляване или компенсиране на

Имайки предвид същността на инвестиционното предложение, разстоянието до най-близките жилищни сгради и местоположението на площката на инвестиционното предложение, при реализацията не се очаква отрицателно въздействие върху здравето на хората и компонентите на околната среда.

6. Вероятност, интензивност, комплексност на въздействието.

Вероятността и интензивността на въздействието върху компонентите на околната среда се очакват да бъдат следните:

- върху населението и човешкото здраве – ниска вероятност, ниска интензивност;

- върху материалните активи – средна вероятност, средна интензивност;

- върху културното наследство – не се очаква въздействие;

- върху въздуха – средна вероятност, средна интензивност;

- върху водата – не се очаква въздействие на повърхностните и подземни води;

- върху почвата – не се очаква въздействие;

- върху земните недра – не се очаква въздействие;

- върху ландшафта – не се очаква въздействие;

- върху климата – средна вероятност, средна интензивност;

- върху биологичното разнообразие и неговите елементи – ниска вероятност, ниска интензивност;

- върху защитените територии - не се очаква въздействие.

При реализацията на инвестиционното предложение може да се очаква частично въздействие, определено от вероятността и интензивността на въздействие върху част от компонентите на околната среда, както е представено по-горе.

Местоположението и дейностите заложени в ИП не предполагат въздействие върху населението и човешкото здраве, атмосферния въздух, повърхностните води.

Местоположението и дейностите заложени в ИП не предполагат въздействие върху ландшафта, биологичното разнообразие, Националната екологична мрежа и обектите с историческа, културна и археологическа стойност.

7. Очакваното настъпване, продължителността, честотата и обратимостта на въздействието.

При спазване на одобрените проекти и законови изисквания не се очаква отрицателно въздействие върху компонентите на околната среда - атмосферен въздух, води, почвата, земни недра, ландшафт, климат, биоразнообразие и неговите елементи.

2. Въздействията върху елементи от Националната екологична мрежа, включително на разположените в близост до инвестиционното предложение зони по смисъла на Закона за биологичното разнообразие /обн. ДВ бр. 77 от 09.08.2002 г., изм. ДВ бр. 98 от 27.11.2018 г./ от мрежата „НАТУРА 2000“:
 Няма вероятност инвестиционното предложение да засегне или да повлияе негативно на видове, предмет на опазване в най-близката защитена зона: Защитена зона по директивата за птиците: Река Чая (BG0000194). Мотивът се намира на значително разстояние от границите и, поради което не се очаква реализацията на инвестиционното предложение да окаже негативно влияние върху предмета на опазване в защитената зона.

3. Очакваните последици, произтичащи от уязвимостта на инвестиционното предложение от риск от големи аварии и/или бедствия.
 Работните проекти, както и експлоатацията на обекта ще бъдат изпълнени по всички нормативни изисквания и бъдещия обект няма да доведе до замърсяване компонентите на околната среда.
 При спазване на необходимите норми на проектиране и нормативни изисквания, риск от аварии, бедствия и инциденти в околната среда няма да има.

4. Вид и естество на въздействието (пряко, непряко, вторично, кумулативно, краткотрайно, средно- и дълготрайно, постоянно и временно, положително и отрицателно).
 Като цяло въздействието от експлоатацията на обекта може да се оцени предварително като, незначително, без кумулативно действие и локално само в района на имота, в който ще се реализира инвестиционното предложение. Не се засягат населени места или обекти, подлежащи на здравна защита. При спазване на законовите изисквания и мерки, експлоатацията на обекта не се очаква да окаже отрицателно въздействие върху компонентите на околната среда. Генерираният отпадък ще се третира съгласно изискванията на ЗЛО, поради което не се очаква да окажат отрицателно въздействие върху компонентите на околната среда.

Компоненти и фактори на околната среда	1. Здраве на	-населението	-работниците
Пряко въздействие			
Непряко въздействие			
Вторично въздействие			
Кумулативен ефект			
Краткотрайно въздействие			
Средно трайно въздействие			
Дълготрайно въздействие			
Постоянно въздействие			
Временно въздействие			
Положително въздействие			
Отрицателно въздействие		X	X
Без въздействие			X

При реализацията на ИП няма да се използват повърхностни води, в следствие на което не се очаква въздействие върху повърхностни води.

Подземни води

Имотът, предмет на инвестиционното предложение не попада в обхвата на санитарно охранителни зони около водоизточници, не засяга сръжжения за питейно-битово водоснабдяване и не се намира около водоизточници на минерални води.

На площадката се формират дъждовни води.

Като ползвател на обекта на Дружеството е предоставено правото обслужващи персонал да ползва намиращите се на територията на имота хигиенно битови помещения с осигурена вода за хигиенно битови нужди.

Отпадните води, които ще се генерират са дъждовни и битово – фекални.

В използваните за преработка на пластмасовите отпадъци мелници не е необходимо изпиране и/или сушене на суровината по време на смилането. Във връзка с това не се налага използване води за производствени нужди , в следствие на което няма да се формират отпадни производствени води.

Дейността не е свързана с употреба на химични вещества и смеси. В обекта няма да са налични опасни химични вещества, посочени в приложение №3 на Закона за опазване на околната среда. Няма да се съхраняват на открито опасни вещества и смеси, не се очаква формиране на замърсени дъждовни води. *Дъждовните отпадни води* са условно чисти и се оттичат в зелените площи на площадката.

Почви

При реализация на инвестиционното предложение не се предвижда негативно въздействие върху почвите в района. Съхраняваните отпадъци нямат контакт с почви.

Въздействие върху земните недра

Не се очаква въздействие върху земните недра. Площадката е защитена и покрит с непропусклива настилка.

Въздействие върху ландшафта

Имота е с изградена инфраструктура и не е необходимо изграждане на нови сгради. Реализацията на ИП няма да окаже отрицателно въздействие върху ландшафта в района.

Въздействие върху биологичното разнообразие и неговите елементи

Местоположението и характера на ИП не предполагат въздействие върху биологичното разнообразие и неговите елементи

Въздействие върху защитени територии

Имотът не попада в границите на защитени територии по смисъла на Закона за защитените територии, поради което не се очаква въздействие върху този компонент.

Имотът предмет на ИП не попада в границите на Защитени зони по смисъла на Закона за биологичното разнообразие /обн. ДВ бр. 77 от 09.08.2002 г., изм. ДВ бр. 98 от 27.11.2018 г./ от мрежата „НАТУРА 2000“. Няма вероятност инвестиционното предложение да засегне или да повлияе негативно на видове, предмет на опазване в най-близката защитена зона: Река Чая (BG000194). Имотът се намира на значително разстояние от границите и, поради което не се очаква реализацията на инвестиционното предложение да окаже негативно влияние върху предмета на опазване в защитената зона.

7. ландшафт и обекти с историческа, културна или археологическа стойност;

В района на инвестиционното предложение и в границите на имота липсват обекти с историческа, културна или археологическа стойност.

8. територии и/или зони и обекти със специфичен санитарен статут или подлежащи на здравна защита.

Засегнатата от инвестиционното предложение територия и района около нея не представлява обект със специфичен санитарен статут или подлежаща на здравна защита.

IV. Тип и характеристики на потенциалното въздействие върху околната среда, като се вземат предвид вероятните значителни последици за околната среда вследствие на реализацията на инвестиционното предложение:

1. Въздействие върху населението и човешкото здраве, материалните активи, културното наследство, въздуха, водата, почвата, земните недра, ландшафта, климата, биологичното разнообразие и готовите елементи и защитените територии.

Въздействие върху населението и човешкото здраве

Териториалният обхват на въздействието е ограничен само в рамките на разглеждания имот.

Характерът на инвестиционното предложение не предполага отрицателно въздействие върху населението на гр. Пловдив и близките населени места и здравето на хората.

Въздействие върху материалните активи

Реализацията на ИП обуславя увеличаване на материалните активи на територията на обекта. В тази връзка въздействието върху материалните активи от реализацията на ИП, би следвало да се оцени като положително.

Въздействие върху културното наследство

Местоположението и характерът на ИП не предполагат въздействие върху обекти с историческа, културна или археологическа стойност.

Въздействие върху води и почви

Повърхностни води

Достъпът към площта няма да се промени и ще се извършва от съществуващи вход, като няма необходимост от изграждане на нови пътища.

9. Необходимост от други разрешителни, свързани с инвестиционното предложение.

За реализацията на инвестиционното намрение е необходимо издаване на:

✓ Решение за преценяване необходимостта от изготвяне на ОВОС от Директора на РИОСВ-Пловдив;

✓ За последващата експлоатация на ИП е необходимо дружеството да подаде -Заявление за издаване на Регистрационен документ за третиране на отпадъци до Директора на РИОСВ – Пловдив.

III. Местоположение на инвестиционното предложение, което може да окаже отрицателно въздействие върху нестабилните екологични характеристики на географските райони, поради което тези характеристики трябва да се вземат под внимание, и по-конкретно:

1. съществуващо и ообрено земепоизване;

Инвестиционното предложение ще се реализира на площадка с местонахождение ПИ с идентификатор 56784.539.490.1. 56784.539.490.3. и в ПИ 56784.539.490 по кадастрална карта на гр.Пловдив , община Пловдив, Асеновградско шосе №1. Земепоизването в района е ообрено и за него има действаш ПУП. Инвестиционното предложение има изцяло положителен ефект и няма да засегне в негативен аспект жителите на града и съседните населени места.

2. мочурища, крайречни области, речни устия;

ИП не попада в мочурища, крайречни области и речни устия, поради което не се очаква реализацията на ИП да окаже негативно влияние върху тези водни обекти и свързаните с тях влажни зони.

3. крайбрежни зони и морска околна среда;

ИП се намира на територията на гр. Пловдив и не засяга крайбрежни зони и морска среда.

4. планински и горски райони;

Имотът, в който се предлага да се реализира инвестиционното предложение се намира в равнинен район. В близост до границите му липсват горски територии и не засяга планински и гористи местности.

5. защитени със закон територии;

Имотът, предмет на инвестиционното предложение не попада в границите на защитени територии по смисъла на Закона за защитените територии, или в други защитени със закон територии.

6. засегнати елементи от Националната екологична мрежа;

ИП ще се реализира на площта местонахождение: ПИ с идентификатор 56784.539.490.1 и 56784.539.490.3, в ПИ 56784.539.490 по кадастрална карта на гр. Пловдив, община Пловдив, Асеновградско шосе №1. Имотът не попада в границите на Защитени зони по смисъла на Закона за биологичното разнообразие /обн. ДВ бр. 77 от 09.08.2002 г., изм. ДВ бр. 98 от 27.11.2018 г./ от мрежата „НАТУРА 2000“. Няма вероятност природни местообитания и местообитания на видове, предмет на опазване в най-близката защитена зона: Река Чая (BG0000194). Имотът се намира на значително разстояние от границите и, поради което не се очаква реализацията на инвестиционното предложение да окаже негативно влияние върху предмета на опазване в защитената зона.

Инвестиционното предложение ще се осъществява извън границите на защитените територии, съгласно Закона за защитените територии.

Реализацията и последващата експлоатация на инвестиционното предложение е с локален характер и няма да окаже трансгранично въздействие.

От изложеното по-горе може да се направи извода, че при изграждането и експлоатацията на площта за рециклиране на отпадъци от пластмаса- не се очаква да окажат отрицателно въздействие върху елементите на Националната екологична мрежа.

8. Други дейности, свързани с инвестиционното предложение (например добив на строителни материали, нов водопровод, добив или пренасяне на енергия, жилищно строителство).

Настоящото Инвестиционно предложение не е свързано с добив на строителни материали.

Не се предвижда добив на енергия и/или изграждане на нов електропровод, т.к. имота е присъединен към изградена електро-преносна мрежа.

Площта е подбрана с изградена инфраструктура, която покрива изискванията за реализацията на ИП и няма да се налага извършването на мащабни строителни работи свързани с изграждане на нови сгради.

Бъдещите експлоатацията на инвестиционното предложение, ще се извършват пряко на горе упоменатия имот в закрито хале, без да са необходими допълнителни площи. Водоземането ще се осъществява чрез обществено водоснабдяване от ВК мрежата. Имотът е в границите на гр. Пловдив. Захранването с вода за питейно-битови и противопожарни нужди ще се осъществи от водопроводната мрежа на града. Дължеството е предоставено правото обслужващ персонал да ползва намразените на територията на мота хиенно битови помещения с осигурена вода за хиенно битови нужди.

Питейната вода се доставя буглирирана от търговската мрежа.

За технологичните нужди на съоръжението за рециклиране на пластмасови отпадъци експлуатацията ще ползва оборотна вода за охлаждане. За целта са осигурени три еднокубикови резервоара, които първоначално ще се напълнят с вода, посредством водооска и на ротационен принцип се използват съответно за подаване на права вода към експлуатацията и присмане обратна вода от експлуатацията.

В използваните за преработка на пластмасовите отпадъци мелници не е необходимо изпиране и/или сушене на суровината по време на смилането. Във връзка с това не се налага използване води за производствени нужди, в следствие на което няма да се формират отпадъци производствени води. С оглед на това няма да е необходимо изграждане на нови водоземни съоръжения.

Имотът, предмет на инвестиционното предложение не попада в обхвата на санитарно-охранителни зони около водозточници, не засяга съоръжения за питейно-битово водоснабдяване и не се намира около водозточници на минерални води. Територията на ИП не попада в определените райони със значителен потенциален риск от наводнения, както и в зони, които могат да бъдат наводнени, съобразно картите на районите под заплаха от наводнения, при спенарните посочени в чл.146 от Закона за водите (ЗВ) и поради тази причина за района на настоящото ИП не са предвидени мерки в План за управление риска от наводнения (ПВРН) на Източноевропейски район (ИБР).

7. Чувствителни територии, в т.ч. чувствителни зони, уязвими зони, защитени зони, санитарно-охранителни зони около водозточниците и съоръженията за питейно-битово водоснабдяване и около водозточниците на минерални води, използвани за лечебни, профилактични, питейни и хигиенни нужди и др.; Национална екологична мрежа.

6. Съществуващо земеползване по границите на площта или трасето на инвестиционното предложение.

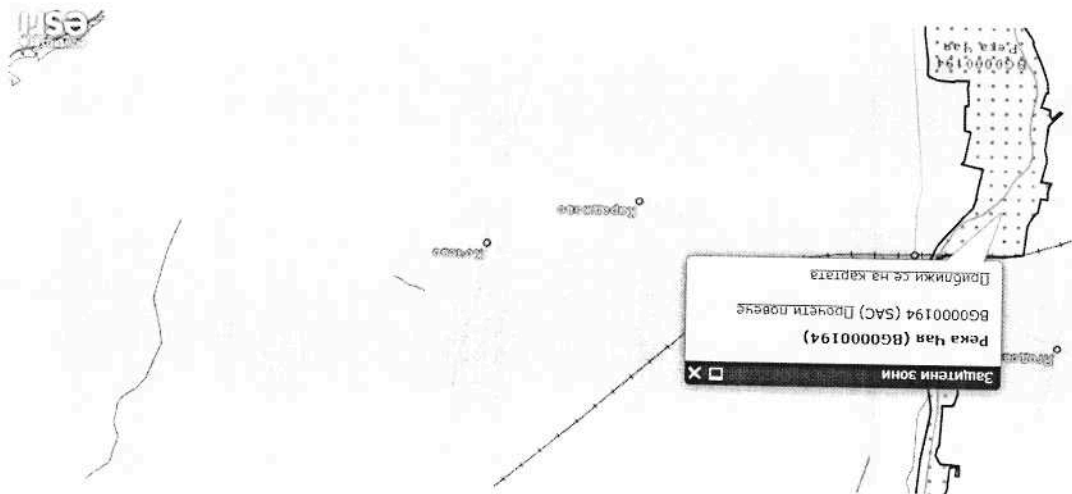
Прямана на предназначението и технологично преобразуване на съществуваща промишлена сграда за производство на строителни материали в хале за преработка на отпадъчни полимери с идентификатор 56784.539.490.1, и 56784.539.490.3, в ПИ 56784.539.490 по кадастрална карта на гр.Пловдив, община Пловдив, Асеновградско шосе №1 и НТП- „За друг вид производство и складова дейност“

Имота е с изградена инфраструктура и отоваря на изискванията за площта за третиране на производствени/неопасни отпадъци.

При реализацията на инвестиционното предложение няма да бъдат засегнати съседните ползватели на ПИ.

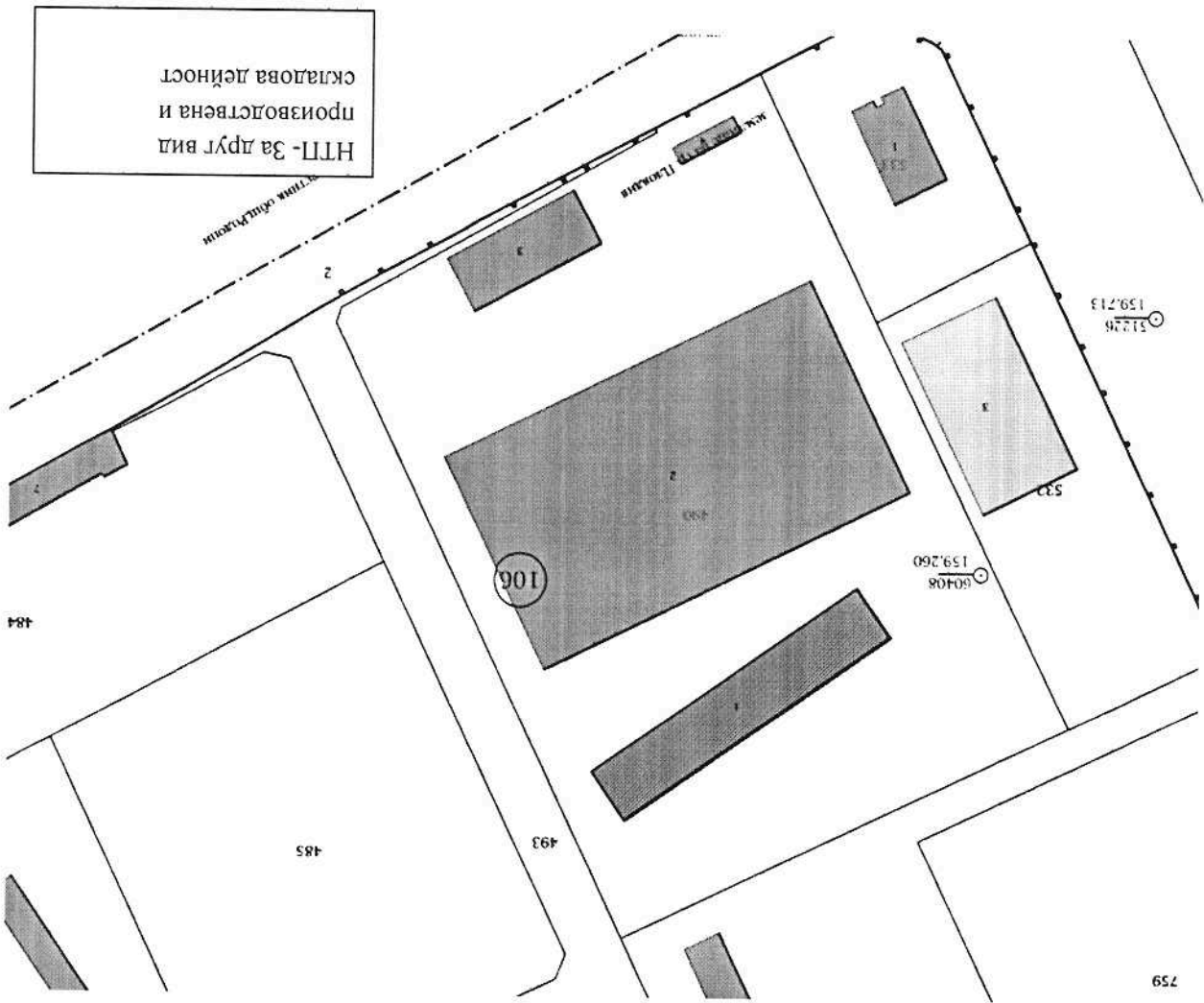
Всички дейности ще се извършват в конкретния имот, без да се засягат съседни терени. Не се засягат обекти, подлежащи на здравна защита, както и обекти на културното наследство.

Предвид географското разположение на имота и характера на инвестиционното предложение, при изграждането и експлоатацията на обекта не се очакват трансгранични въздействия.

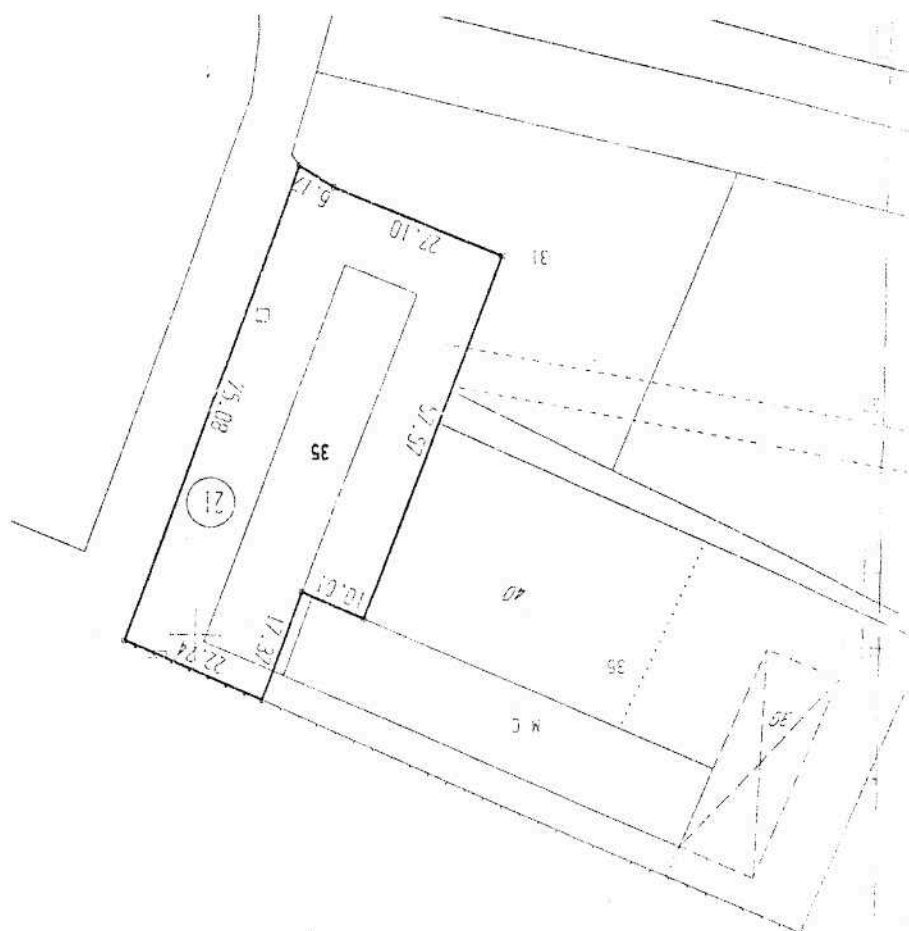


Имотът не попада в границите на защитени зони по смисъла на Закона за биологичното разнообразие /обн. ДВ бр. 77 от 09.08.2002 г., изм. ДВ бр. 98 от 27.11.2018 г./ от мрежата „НАТУРА 2000“.

Няма вероятност инвестиционното предложение да доведе до пряко унищожаване или увреждане на природни местообитания и местообитания на видове, предмет на опазване в най-близката защитена зона: „Река Чая (BG0000194)“. Защитената зона е тип В-защитена зона по Директива 92/43/ЕЕС за опазване на природните местообитания и на дивата флора и фауна. Имотът се намира на значително разстояние от границите и, поради което не се очаква реализацията на инвестиционното предложение да окаже негативно влияние върху предмета на опазване в защитената зона.



Всички дейности по реализирането и последващата експлоатация на инвестиционното предложение, ще се извършват пряко на горе упоменатия имот, без да са необходими допълнителни площи. Имота е с изградена инфраструктура и отговаря на изискванията за площите за третиране на производствени/неопасни отпадъци.



4. Дoкaзaнe нa нeoбxoднoстa oт нeвeстигиoннoтo пpeдлoжeнe.

Инвeстигиoннoтo пpeдлoжeнe пo cвoятa cъщнoст пpeдcтaвялa дeйнoст пo пoдгoтoвкa пpeдe oпoлзoтвopявaнe, включaвaщa oпepaции пo мeхaничнo тpeтиpaнe /coптиpaнe, cмигaнe / . To включaвa и мaтepиaлнo oпoлзoтвopявaнe нa плacтмacoви oтпaдъци чpeз тaхнoтo peциклиpaнe.

Плacтмacaтa e тpaнc и нaгpeд eвтн мaтepиaл и тoвa я пpaви ширoкo изпoлзвaнa нaвcякъдe в икoнoмикaтa. B cъщoтo вpeмe, aкo нe бъдaт yпpaвлявaни пpaвилнo, плacтмacoвитe oтпaдъци cа ceриoзнa зaпaхa зa eкoлoгичнoтo cъcтoяниe нa плaнeтaтa, т.к. гoлaмa чaст oт тaх пoпaдa нa cмeтишa, дpyгa чaст ce изгapa зa извличaнeтo нa eнepгия и гoривa. Peциклиpaнeтo нa плacтмacитe e вce пo-нaлoжaщo. Пeнaтa, кoтo плaшaмe cа paстpяшaтe кoличeствa плacтмacoви oтпaдъци и зaмъpявaнeтo нa мopeтa, кoитo зacтpяшaвaт пpиpoдaтa и чoвeшкoтo зpaвe. Пpoизвoдcтвoтo и изгapaнeтo нa плacтмaca e гeнepиpaлo пpeз 2019 г. 850 млн. тoнa пapникoви гaзoвe пo cвeтa. Тeзи cтoйнocти пpoдължaвaт дa paстaт c тpeвoжни тeмпoвe, кaтo тeзи eмисии мoгaт дa нapaснaт дo 2,8 млpд. тoнa пpeз 2050 г., пoкaзвaт нaучни мoдeли. Пoнe чaст oт eмисиитe бихa мoгли дa бъдaт избeгнaти, aкo ce зacили peциклиpaнeтo.

Пpeз янyapи 2018 г. Eвpoпeйcкaтa кoмисия пpeдлoжи cтpaтeгия зa плacтмacитe, кoтo пocтaвя кaтo цeл дo 2030 г. вcички плacтмacoви oпaкoвки нa пaзapa в EC дa пoдлeжaт нa пoвтopнa yпoтpeбa или нa peциклиpaнe. Yпoтpeбaтa нa eднoкpaтни плacтмacoви пpoдyкт и нa плacтмacoвитe микpoчacтици щe бъдe пocтeпeннo oгpaничeнa cпpaмo HAPЕДBA ЗА HAMAЛЯBAHE HA BЪЗДЕЙCТВИEТО HA OПPEДЕЛЕНИ ПЛACТMАСOВИ ПPOДYКТИ BЪPХY OKOЛHATА CPEДA /om 2 Нoямepи 2021г./ B кpaя нa живoтa cи плacтмacoвитe oтпaдъци cа цeнeн pecypc, кoитo мoжe дa ce пpeвъpнe в нoв пpoдyкт. Eтo зaщo paздeлнoтo cъбиpaнe и peциклиpaнeтo нa oтпaдъцитe oт плacтмaca e изключитeлнo вaжнo и пpиopитeтнo зa нaшeтo Дpyжecтвo. C нacтoящoтo ИП ce цeли пpeвъpшaнeтo нa вceки вид плacтмacoв oтпaдък oтнoвo в cypoвинa, пoдxoдящa зa yпoтpeбa oт фирмитe пpoизвoдитeли нa плacтмacoви издeлия чpeз изпoлзвaнe нa изпитaни тeхнoлoгични пpoцeси, включaвaщи oпepaции: coптиpaнe, cмигaнe, изпипpaнe, cyшeнe и peциклиpaнe.

5. Плaн, кapти и cнимки, пoкaзвaщи гpaницитe нa нeвeстигиoннoтo пpeдлoжeнe, лaвaши инфoрмaция зa физичecкитe, пpиpoднитe и aнтpoпoгeннитe xapaктepиcтици, кaктo и зa paзпoлoжeнитe в близoст eлeмeнти oт Haциoнaлнaтa eкoлoгичнa мpeжa и нaй-близкo paзпoлoжeнитe oбeкти, пoдлeжaщи нa зpaвнa зaщитa, и oтcтoяниятa дo тaх.

Инвeстигиoннoтo пpeдлoжeнe oт „XOЛЦ“ EООД, „Пpoмянa нa пpeднaзнaчeниeтo и тeхнoлoгичнo пpeoбopудвaнe нa cъщecтвyвaщa пpoмишлeнa cгpaдa зa пpoизвoдcтвo нa cтpoитeлни мaтepиaли в хaлe зa пpeaбoткa нa oтпaдъчни пoлимepи c идeнтификaтop 56784.539.490.1. 56784.539.490.3. в ПИ 56784.539.490 по кaдacтpaлнa кapтa нa гp.Плoвдив, oбщинa Плoвдив, Aceнoвгpaдcкo шocе №1 и НТП - „Зa дpyг вид пpoизвoдcтвeнa и cклaдoвa дeйнoст“

На територията на която ще се реализира ИП няма да се налага извършването на машинни работи свързани с изграждането на нови сгради. Наличната инфраструктура е напълно достатъчна и покрива изискванията за дейността на дружеството.

3. Предлагани методи за строителство.

На този етап не се предвижда строителство свързано с изграждане на нови сгради. Наличната инфраструктура отговаря на изискванията за реализацията на ИП. Достъпът към обекта няма да се промени и ще се извършва от съществуващия вход, като няма необходимост от изграждане на нови пътища. Няма да има изграждане на нов електропровод. При реализиране на ИП ще се инсталират съоръжения за рециклиране на отпадъци от пластмаси и производство на регранулат в производственото помещение, което ще се осъществи в рамките на един строителен сезон. Техническата инфраструктура и наличните пътни комуникации ще позволяват влизане и излизане на транспортни средства, както и извършването на необходимите товаро-разтоварни дейности.

2. Програма за дейностите, включително за строителство, експлоатация и фазите на закриване, възстановяване и последващо използване.

Инвестиционното предложение не е свързано с изграждане на нова или промяна на съществуваща пътна инфраструктура. За дейността на настоящото ИП ще се използва наличната такава. Наличната пътна инфраструктура ще позволи влизане и излизане на транспортни средства, както и извършването на необходимите товаро-разтоварни дейности без да се оказва негативно въздействие.

4. Схема на нова или промяна на съществуваща пътна инфраструктура.

В помещението няма да се съхраняват химични вещества включени в приложение 3 на ЗООС. Извън тях няма да се съхраняват на открито опасни вещества и смеси, не се очаква формиране на замърсени дъждовни води.

Не се предвижда изграждане на нов електропровод.

Дъждовните отпадни води са условно чисти и се оттичат в зелените площи на площадката.

Отпадните води, които ще се генерират са *дъждовни и битово – фекални. Битово – фекалните отпадни води* ще се отвеждат в съществуващата канализационна система.

Като ползвател на обекта на Дружеството е предоставено правото обслужващ персонал да ползва намирания на територията на мота хигиенно битови помещения осигурена вода за хигиенно битови нужди.

Прогнозният капацитет е 6150 т/год. / при непрекъснат технологичен процес обемнен режим на работа с осем часов работен ден/, до 0.090 т/час, максимално 1,44 т / 16 часа, което е под прага на т. 5.3.2. г, от Приложение № 4 към чл.117, ал.1 от ЗООС (Обн. ДВ. бр.91 от 25 Септември 2002г., попр. ДВ. бр.98 от 18 Октомври 2002г., посл. изм. и доп. ДВ. бр.102 от 1 Декември 2020г.)

За технологичните нужди на соръжението за рециклиране на пластмасови отпадъци-екструдера ще ползва оборотна вода за охлаждане. За целта са осигурени три еднокубикови резервоара, които първоначално са напълнени с вода и на ротационен принцип се използват съответно за подаване на права и приемане обратна на вода към и от екструдерите.

Производителността е приблизителна и е в зависимост от вида на материала, неговите размери и форма.

Дейности с отпадъци от опаковки с код: 15 01 01 и 15 01 07

Отпадъци от опаковки с кодове 15 01 01 и 15 01 07 ще се съхраняват разделно по подходящ начин, съгласно техния произход, вид, състав и характерни свойства, както и съгласно изискванията поставени в аналогичните наредби, касаещи специфичните отпадъци.

За генерираните от дейността отпадъци на площадката ще се обособят закрити складови помещения, ще се поставят обозначителни табели за кода и наименованието на съответния отпадък, съгласно Наредба № 2 за класификация на отпадъците. Всички отпадъци приети от физически или юридически лица, включително и генерираните в резултат дейността на площадката, ще се събират разделно и съхраняват по подходящ начин, съгласно техния произход, вид, състав и характерни свойства. За да се избегне струпуване на големи количества отпадъци на площадката, ще се осигури ритмичното им предаване, съгласно изискванията на екологичното законодателство за извършване на крайни операции по оползотворяване/обезвреждане на база на писмено сключени договори с лица, притежаващи Разрешителни и/или Регистрационни документи, издадени по реда на чл. 35 на Закона за управление на отпадъците.

Тъй като площадката е подбрана с изградена инфраструктура, която покрива изискванията за упражняване на дейността на дружеството, няма да се налага извършването на машинни строителни работи, което изключва изкопни дейности и използване на възвни устройства.

За осъществяване на инвестиционното предложение ще се използва съществуваща пътна инфраструктура, без нужда от промяна и без необходимост от изграждане на нова.

Производствените води на територията на площадката са оборотна и охлаждащи води за екструдера, във връзка с което не е необходимо изграждане на водоезими соръжения.

Водата за питейни нужди ще бъде бутилирана и ще се доставя от търговската мрежа.

Смленният отпадък се подава към екструдер за гранулиране, с капацитет 90 кг. на час.

Отпадъците се подават в мелницата на порции от оператора, а мелницата автоматично смля отпадък. Машината позволява да се получи продукта готов за по-нататъшна употреба. Раздробяването на пластмаса в мелницата се дължи на бързото въртене на подвижните остриета. Формата и ръбът на заточване на ножа могат да бъдат от голямо значение за ефективността на работата с различните видове отпадци. Тъй като поради триенето на насипната маса, материалът на мелницата и повърхността на подвижните и фиксирани лопатки се нагряват. Хомогенната нагрята маса се охлажда рязко и под действието на ножовете за рязане се търкаля в отделни неравномерни топки с различни форми, вариращи от 0,5 до 5 mm в зависимост от суровината.

модел „РР 8“, с капацитет 600 кг. на час.

Обособена е зона за подготовка преди последваща преработка – в два броя мелници се извършва смилане на отпадъците от пластмаси и пластмасови опаковки.

Отпадъците от пластмаси изработени от полипропилен, поликарбонат, ABS и т.н. се мелят на сухо в два броя мелнички/мелници :

Отпадъците от пластмаса след претегляне се сортират по видове. Извършва се предварително третиране-смилане .

Операциите по сортиране ще се извършват ръчно от квалифициран персонал и целят разделянето им в зависимост от техния произход, вид, състав и свойства , което ще улесни и подготовката им за понататъчно рециклиране и/или оползотворяване.

20 01 39	Пластмаси	<p>R3 – Рециклиране/възстановяване на органични вещества, които не са използвани като разтворители</p> <p>R 12 - Размяна на отпадци за подлагане на някак от дейността с кодове R 1 - R 11 (подготовка преди оползотворяването, включваща сортиране и смилане)</p> <p>R 13 - Съхраняване на отпадци до извършването на някак от дейностите с кодове R 1 - R 12, с изключение на временното съхраняване на отпадъците на площадката на образуване до събирането им;</p>	25
----------	-----------	---	----

19 12 04	Пластмаса и качук	<p>Р3 –Рециклиране/възстановяване на органични вещества, които не са използвани като разтворители</p> <p>Р12 - Размяна на отпадъци за подлагане на някои от дейностите с кодове Р1 - Р11 (подготовка преди оползотворяването, включваща сортиране и смилање)</p> <p>Р13 - Съхраняване на отпадъци до извършването на някои от дейностите с кодове Р1 - Р12, с изключение на временното съхраняване на отпадъците на площадката на образуване до събирането им;</p>
17 02 03	пластмаса	<p>Р3 –Рециклиране/възстановяване на органични вещества, които не са използвани като разтворители</p> <p>Р12 - Размяна на отпадъци за подлагане на някои от дейностите с кодове Р1 - Р11 (подготовка преди оползотворяването, включваща сортиране и смилање)</p> <p>Р13 - Съхраняване на отпадъци до извършването на някои от дейностите с кодове Р1 - Р12, с изключение на временното съхраняване на отпадъците на площадката на образуване до събирането им;</p>
15 01 02	Пластмасови опаковки	<p>Р3 –Рециклиране/възстановяване на органични вещества, които не са използвани като разтворители</p> <p>Р12 - Размяна на отпадъци за подлагане на някои от дейностите с кодове Р1 - Р11 (подготовка преди оползотворяването, включваща сортиране и смилање)</p> <p>Р13 - Съхраняване на отпадъци до извършването на някои от дейностите с кодове Р1 - Р12, с изключение на временното съхраняване на отпадъците на площадката на образуване до събирането им;</p>

Код	Наименован ие	Кодове	количество (тон/год.)
02 01 04	Отпадъци от пластмаси (с изключение на опаковки)	3	4
07 02 13	пластмаса	3	1000
12 01 05	сърпотици, сръжки и изрезки от пластмаса	3	2000

R3 - Рециклиране/възстановяване на органични вещества, които не са използвани като разтворители

R12 - Размяна на отпадъци за подлагане на някак от дейностите с кодове R1 - R11 (подготовка преди оползотворяването, включваща сортиране и смилане)

R13 - Съхраняване на отпадъци до извършването на някак от дейностите с кодове R1 - R12, с изключение на временното съхраняване на отпадъците на площадката на образуване до събирането им;

Обект на настоящето ИП е съществуваща сграда с идентификатор 56784.539.490.1 и сграда с идентификатор 56784.539.490.3, обединени в ИП 56784.539.490 по кадастралната карта на гр. Пловдив, община Пловдив.

Съществуващата сграда е цех за производство на строителни материали със ЗП от 840,00м². В западната част от сградата е развит частичен втори етаж, в който са разположени битовите помещения за служителите в производството. А производствената зона е на един етаж, с двойна височина и площ от 725,00 кв.м. и съществуващата сграда е цех за производство на строителни материали със ЗП от 376,00м². Сградата представлява хале, разделено на две зони и вътрешна връзка между тях. Двете производствени зони разполагат с вход/изход от източната и западната страна на сградата.

ИП се отнася до смяна на предназначението на цеха за производство на строителни материали в хале за преработка на отпадъчни полимери. Съществуващите функционални зони и инсталационни мрежи уловяват намеренията за промяна на предназначението на обекта. В следствие на това не се предвижда извършване на строителни и монтажни работи в съществуващата сграда.

-зарадена е с пълтна ограда,

-покрита е с трайна непропусклива повърхност от бетон и асфалт

-наличен е контролно и приемно – предавателен пункт, чрез който ще се осъществява входящия и изходящия контрол на отпадъци

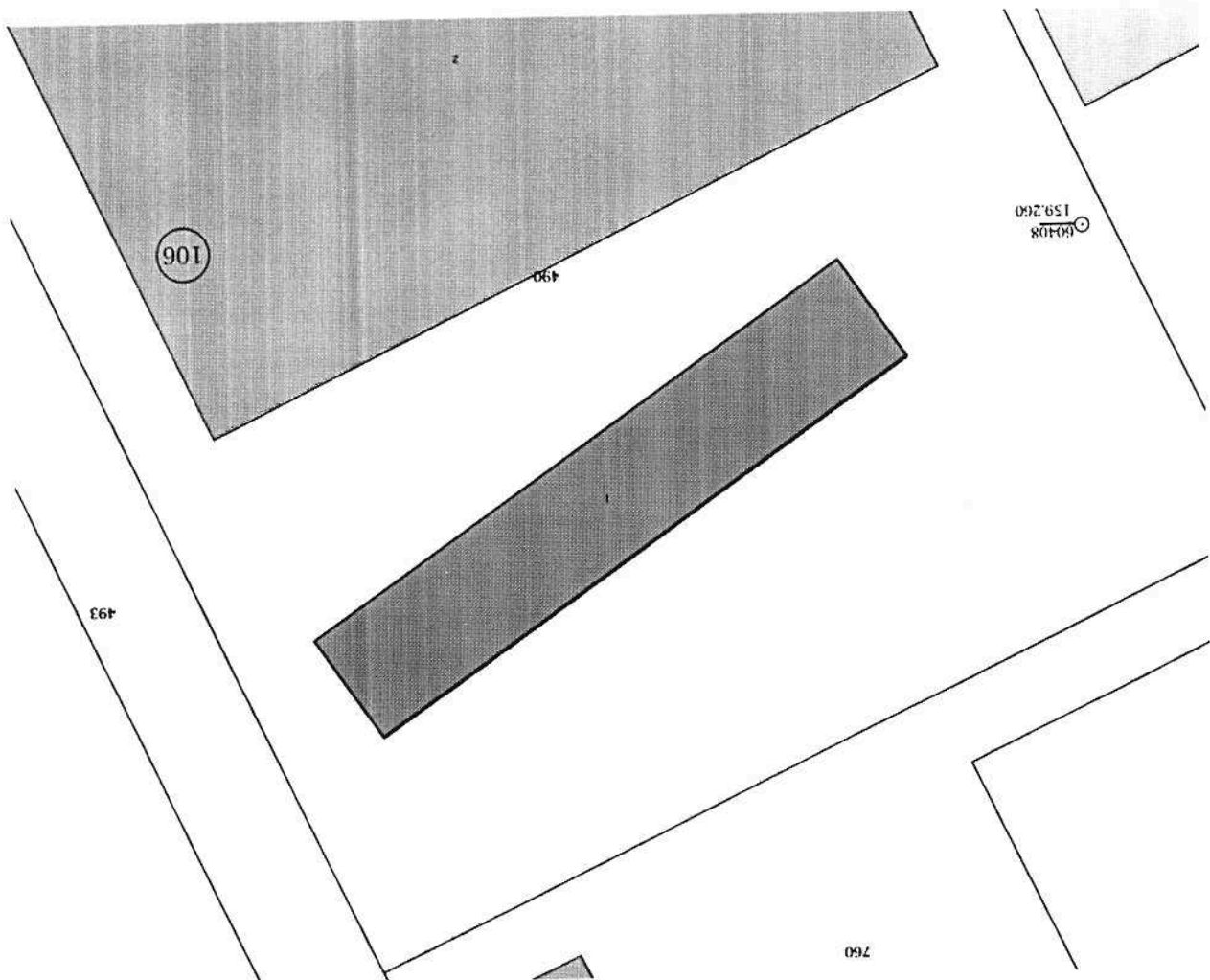
-достъпът до площадката се осъществява чрез съществуваща пътна инфраструктура в района

-изградени са места и съоръжения със съответно технологично оборудване за изпълнение на гореописаната дейност.

Дейностите ще се извършват в обособените на територията на площадката участъци за раздельно събиране на различните по вид, състав и свойства отпадъци.

Дружеството извършва дейности по събиране, преварителна обработка и рециклиране на отпадъци от пластмаса и производство на перанулат с максимален годишен капацитет 6150 т. разпределен както следва :

Вид на отпадъка	Дейности по	Пълноз
-----------------	-------------	--------

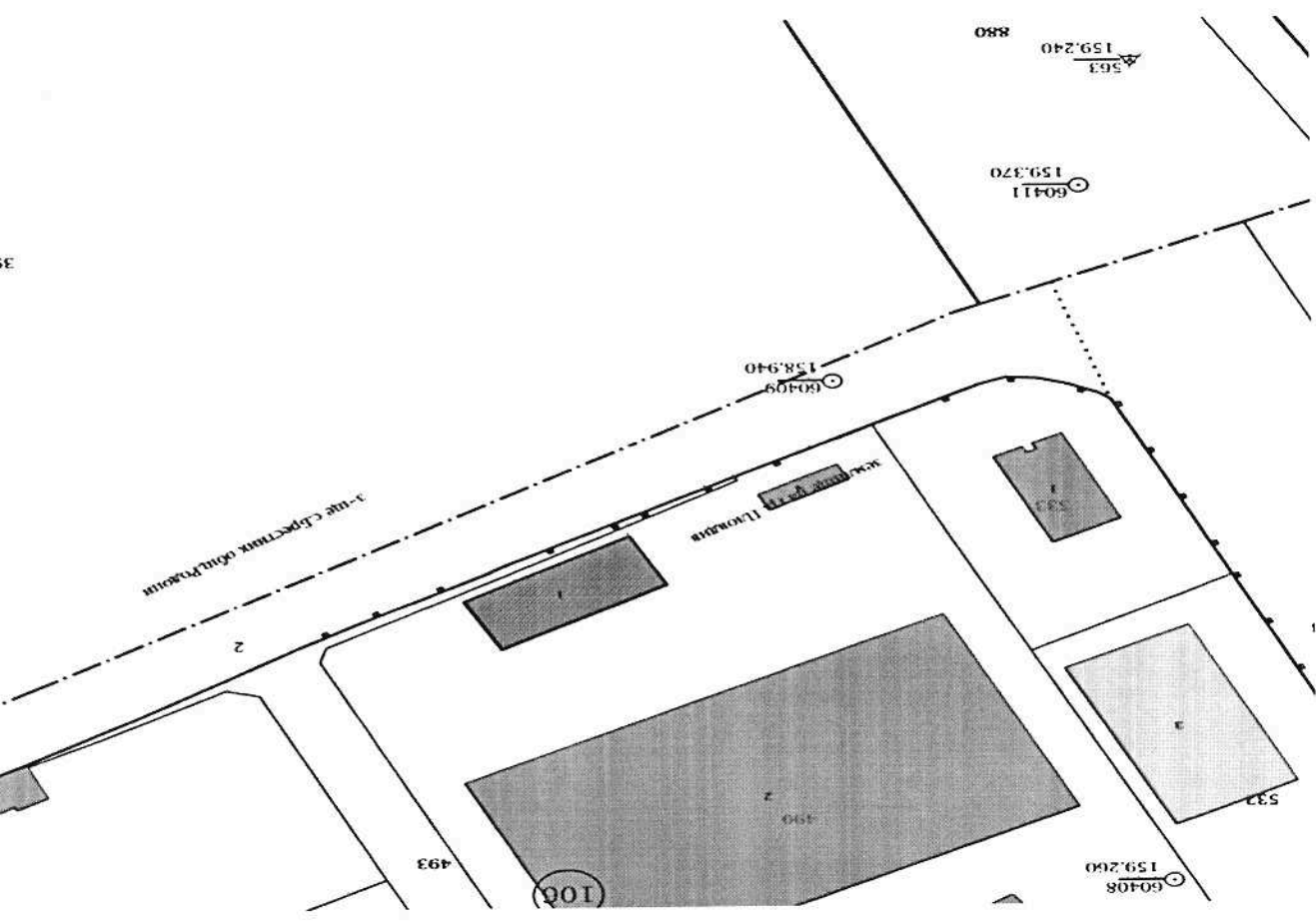


Имотът на който ще се реализира ИЦ, е собственост на 'Холц', ЕООД в качеството му на собственик съгласно Нотариален акт за покупко-продажба на недвижим имот № 9, том I, рег. № 162, дело 8 от 2023г.

Имотът не попада в границите на Защитени зони по смисъла на Закона за биологичното разнообразие /обн. ДВ бр. 77 от 09.08.2002 г., изм. ДВ бр. 98 от 27.11.2018 г./ от мрежата „НАТУРА 2000“.

Реализацията и последващата експлоатация на инвестиционното предложение е с локален характер и няма да окаже трансгранично въздействие.

3. Описание на основните проеси (по проспектни данни), капациет, включително на съоръженията, в които се очаква да са налични опасни вещества от приложение № 3 към ЗООС.



- химични фактори и биологични агенти в обектите с обществено предназначение - не съществуват риск, тъй като при реализацията на инвестиционното предложение няма да се използват химични вещества и биологични агенти;

- курортни ресурси - не съществуват риск, тъй като в близост не са разположени курорти и хотелиски комплекси;

- въздух - съществува минимален риск от отлеяне на емисии от изгорели газове и формиране на прахови емисии от транспортните средства обслужващи дейността, но това въздействие ще е с краткотраен и локален характер.

Очаква се при смятането на пластмасовите отпадъци от мелниците, да се формират незначителни количества прахови емисии, които ще са в рамките на площадката и не представляват риск за човешкото здраве. Не се предвижда на площадката да се експлоатират източници на неорганизиранни емисии.

Не се очаква вредно въздействие върху хората живеещи в населените места в района и тяхното здраве. Не съществуват жилищни сгради в непосредствена близост до ИП и не се очаква неблагоприятно въздействие върху факторите на жизнената среда.

2. Местоположение на площадката, включително необходимо площ за временни дейности по време на строителството.

Настоящото инвестиционно предложение за: „Промяна на предназначението и технологично преоборудване на съществуваща промишлена сграда за производство на строителни материали в хале за преработка на отпадъчни полимери с идентификатор 56784.539.490.3 и 56784.539.490.1 в ПИ 56784.539.490.1 по кадастрална карта на гр.Ловдив“ ще се реализира на площадка с местонахождение: ПИ с идентификатор 56784.539.490.3 и 56784.539.490.1, гр.Ловдив, район Тракия,ул. Асеновградско шосе 1, обл. Ловдив,с площ от 376 кв.м. за пи 56784.539.490.3 и 840 кв.м. за 56784.539.490.1.

инвестиционното предложение не се очаква генериране на неизбирателни лъчения;
урбанизацията - не съществува риск, тъй като при реализацията на
- неизбирателни лъчения в жилищните, промишлените и обществени сгради и

жилищна зона;
съществува риск, тъй като площта, на която ще се реализира ИП не се намира в
- шум и вибрации в жилищни, обществени сгради и урбанизацията - не

води, които да се ползват за което и да е от описаните предназначения;
или за хигиенни нужди - не съществува риск, тъй като в близост не са налични минерални
- минерални води, предназначени за пиене или за използване за професионални, лечебни

води за къпане;
- води, предназначени за къпане - не съществува риск, тъй като в близост не са налични

настоящото ИП няма учредени СОЗ.
- води, предназначени за питейно-битови нужди - не съществува риск в близост до

разпоредби на Закона за здравето:
върху "факторите на жизнената среда", определени съгласно § 1, т. 12 от допълнителните
При реализацията на инвестиционното предложение се очакват следните рискове

Закона за здравето.
факторите на жизнената среда по смисъла на § 1, т. 12 от допълнителните разпоредби на
ж) рисковете за човешкото здраве поради неблагоприятно въздействие върху

безопасност и здраве.

Мерките за предотвратяване на описаните рискове от инциденти ще се разработят
в следваща фаза на проектиране с изготвяне на аварийен план и план за
пожарогасители 6 кт и/или кофопма за вода с мокрител и др.

При пожар ще се действа, съгласно изготвените указания за противопожарна
защита. Предвидено е да се сигнализира на "Гражданска защита" и служба "Пожарна и
аварийна безопасност" в съответния аварийен план. Ще са налични прехови

заплахи, ще се изпълнява Въртешен аварийен план.
наводнения, опасност от радиационно или химическо замърсяване или репористични
социалната политика. При природни бедствия, включително при земетресения,

здравословни и безопасни условия на труд, издадена от Министерството на труда и
инструктаж на работниците и служителите по правилата за осигуряване на
07-2 от 16 декември 2009 г. за условията и реда за провеждането на периодично обучение
По време на експлоатация условията на труд ще бъдат съобразени с Наредба № РД-

Всички дейности ще са съобразени с план за безопасност и здраве.

- опасност от възникване на пожари;
- опасност от наводнения;
- авария по време на експлоатация на площадката;

При експлоатацията на обекта, риска от инциденти се състои в следното:

При работа с инструментите се налага строгото спазване на изискванията на Наредба № 2 / 22.03.2004 год. за минимални изисквания за здравословни и безопасни условия на труд при работа с електрически и друг вид инструменти, издадена от Министерсва на труда и социалната политика и Министерсва на регионалното развитие и Всеки работник ще е инструктиран за работното си място и за съответния вид дейност, която ще изпълнява.

При работа с инструментите се налага строгото спазване на изискванията на Наредба № 2 / 22.03.2004 год. за минимални изисквания за здравословни и безопасни условия на труд при работа с електрически и друг вид инструменти, издадена от Министерсва на труда и социалната политика и Министерсва на регионалното развитие и Всеки работник ще е инструктиран за работното си място и за съответния вид дейност, която ще изпълнява.

Съществува риск от злополуки по време при експлоатацията на Площадката, които могат да навредят на здравето на хората или на околната среда. Този риск е в пряка зависимост от квалификацията и съзнанието за отговорност на изпълнителите и обслужващите персонал и може да бъде сведен до минимум при стриктно спазване на мерките, заложенни в правилниците за работа.

Добрата организация и използване на най-съвременни методи, ще гарантират недопускане на отрицателно въздействие върху околната среда, включително площадката и прилежащите и територии, както и висока степен на контрол на качеството при изпълнение на тези дейности.

Не съществува риск от големи аварии и/или бедствия, които биха могли да възникнат при реализацията на инвестиционното предложение.

Територията на ИП не попада в определените райони със значителен потенциален риск от наводнения, както и в зони, които могат да бъдат наводнени съобразно картаната районите под заплаха от наводнения, при спенарните посочени в чл.146 от ЗВ - и не са предвидени мерки в План за управление риска от наводнения (ПВРН) на Източнобеломорски район (ИБР).

Дейностите, които ще се извършват няма да доведат до замърсяване и дискомфорт на околната среда. При изпълнение на настоящото инвестиционно предложение ще бъдат взети мерки, да не се допуска замърсяване на околната среда с вредни емисии, така и по време на експлоатацията му.

Не се предвижда отделяне на вредни емисии в атмосферния въздух. Отоплението ще се извършва с електрически уреди.

Негативно влияние на атмосферния въздух. Не се очаква при смилането на пластмасовите отпадъци, да се формират значителни количества прахови емисии, които да оказват

предложение;

е) риск от големи аварии и/или бедствия, които са свързани с инвестиционното

Отпадните води, които ще се генерират са дъждовни и битово – фекални отпадни води ще се отвеждат в съществуващата канализационна система. Дейността не е свързана с употреба на химични вещества и смеси. В обекта няма да са налични опасни химични вещества, посочени в приложение №3 на Закона за опазване на околната среда. Няма да се съхраняват на открито опасни вещества и смеси, не се очаква формиране на замърсени дъждовни води. Дъждовните отпадни води са условно чисти и се оттичат в зелените площи на площадката.

д) замърсяване и вредно въздействие; дискомфорт на околната среда;

Характерът на ИП не предполага замърсяване на компонентите на околната среда и създаване на дискомфорт. Предвидената дейност няма да окаже негативно въздействие върху биоразнообразието в посочения район. Не се предвиждат производствени и/или други дейности, в резултат на които могат да бъдат емитирани вещества, в т.ч. приоритетни и/или опасни, при които се осъществява или е възможно контакт с води. За реализацията на ИП няма да са необходими подземни води и дейността на дружеството няма да доведе до негативно въздействие върху тях. Не се очаква емитиране на опасни вещества в повърхностни води и водни обекти.

Предвид характера на обекта не се очакват кумулативни въздействия върху компонентите на околната среда, в етапа на експлоатация. Дъждовните води които ще се формират на площадката са условно чисти и ще се оттичат в прилежащите площи.

Експлоатацията на обекта като площадка за рециклиране на отпадъци от пластмаса, няма да окаже отрицателно въздействие върху режима на подземните води и общото състояние на водните екосистеми.

В обекта няма да са налични опасни химични вещества, посочени в приложение №3 на Закона за опазване на околната среда. Няма да се съхраняват на открито опасни вещества и смеси, не се очаква формиране на замърсени дъждовни води. Площадката е бетонирана с непропусклив повърхностен слой и не се очаква изтичане на вещества в почвите и от там в подземните води. Не се очаква емитиране на вещества, в т.ч. приоритетни и/или опасни, при които се осъществява или е възможно контакт с почва и/или вода.

При експлоатацията на площадката ще се формират прахови емисии от транспортните средства обслужващи дейността, но те ще бъдат локализирани само в рамките на участъка. Дейностите, които ще се извършват няма да доведат до замърсяване и дискомфорт на околната среда. При изпълнение на настоящото инвестиционно предложение ще бъдат взети мерки, да не се допуска замърсяване на околната среда с вредни емисии по време на експлоатацията на обекта като площадка за дейности с отпадъци.

За преработка чрез смилане на пластмасовия технологичен отпадък ще се използват мелници модел „РР 8“, с капацитет 800 кг. на час

В използваните за преработка на пластмасовите отпадъци мелници не е необходимо изпиране и/или сушене на суровината по време на смилането. За технологичните нужди на екструдера ще се ползва оборотна вода за охлаждане. Във връзка с това няма да се формират отпадъци произведени води. Като ползвател на обекта на дружеството е предоставено правото обслужващ персонал да ползва намрашките се на територията на мога хигиенно битови помещения с осигурена вода за хигиенно битови нужди.

След натрупване на определени количества, отпадъците се предават за последващо третиране, рециклиране, оползотворяване и/или обезвреждане на фирми, притежаващи разрешение, съгласно Закона за управление на отпадъците. Предаването за последващо третиране на отпадъците, се извършва само въз основа на писмен договор с лица, притежаващи необходимите мощности и документ по чл. 35 от ЗУО за отпадъци със съответния код. Отчетността ще се извършва чрез Националната Информационна Система за Отпадъци/НИСО/- в съответствие с изискванията на Наредба № 1 от 4 юни 2014 г. за реда и образците, по които се предоставя информация за дейностите по отпадъците, както и реда за водене на публични регистри.

както и на опасни с опасни такива. отпадъците, като ще се вземат всички мерки за недопускане на смесването помежду им, съответния код и наименования на отпадъка, съгласно Наредба № 2 за класификация на производ и състав, в съдове за съхранение на отпадъци, обозначени с табели, съдържащи НИСО. Всички отпадъци ще се съхраняват разделно, в зависимост от техния вид, страна на притежателя на отпадъка работен лист за класификация на отпадъците чрез реда на Наредба №2/23.07.2014 г. за класификация на отпадъците, чрез попълване от За своята дейност Дружеството ще проведе процедура за класификация на отпадъците по

15 02 02* - Абсорбенти, филтърни материали, кърпи за изтриване и предпазни облека, замърсени с опасни вещества

13 01 10* - Нехлорирани хидравлични масла на минерална основа

13 02 05* - Нехлорирани моторни и смазочни масла за зъбни предавки на минерална основа

Отпадъци от различни видове масла-ще се формират при обслужване/смяна/ на техническите съоръжения на площтаката:

19 12 12 - други отпадъци (включително смеси от материали) от механично третиране на отпадъци, различни от упоменатите в 19 12 11. Този отпадък се образува на площтаката на дружеството след механично третиране на пластмасови отпадъци-операции сортиране и смилане. В процес на работа се образува отпадък, който е негоден за последващо третиране и рециклиране, представляващ смес от материали с наисен производ, който не съдържа опасни вещества.

обекта на Дружеството е предоставено правото обслужващ персонал да ползва напирашите се на територията на мота хигиенно битови помещения с осигурена вода за хигиенно битови нужди.

Г) Генериране на отпадъци - видове, количества и начин на третиране, и отпадъчни води;

Очаква се от дейността на Дружеството да се формират следните отпадъци:

При експлоатация на предришките за рециклиране на отпадъци от пластмаса и производство на регранулат те се генерират:

Битови отпадъци с код 20 03 01 - от административно битовата дейност на обслужващия персонал- ще се събират на обособено за целта място и ще се предават на сметосъбиращата фирма в Община Пловдив.

Производствени отпадъци:

Отпадъци от опаковки от доставени материали, консултативни и суровинни за обслужване на производствения процес, както и разделно събрани от дейността на обслужващи площадката персонал:

15 01 01-хартиени и картонени опаковки

15 01 02-пластмасови опаковки

15 01 03-опаковки от дървесни материали

Отпадъци от производство:

07 02 13- пластмаса -технологичен отпадък от екструдера

От дейност механично третиране –сортиране на пластмасови отпадъци:

19 12 01-хартия и картон -по едри парчета, попадали в потока пластмасови отпадъци

19 12 02- Черни метали- дребни железни парчета отделени от потока пластмасови отпадъци .

19 12 04- Пластмаса. Този отпадък се образува на площадката на Дружеството при механично третиране –сортиране на пластмасови отпадъци. Отпадъкът може да бъде и под формата на мянпка, когато е преминал механично третиране-смиляне на пластмасови отпадъци.

Водата за питейни нужди ще бъде бутилирана и ще се доставя от търговската мрежа. Като ползвател на нужди ще бъде бутилирана и ще се доставя от търговската мрежа. Като ползвател на подаване на права и приемане на обратна вода към и от екструдерите. Водата за питейни първоначално са напълнени с вода и на ротационен принцип се използват съответно за оборотна вода за охлаждане. За целта са осигурени три еднокубикови резервара, които съоръжението за рециклиране на пластмасови отпадъци-екструдера ще се ползва необходимо изграждане на нови водовземни съоръжения. За технологичните нужди на се няма да се формират отпадъци произведени води. С оглед на това няма да е изпирани и/или сушене на суровината по време на смилането. Във връзка с това няма да В използваните за преработка на пластмасовите отпадъци мелници не е необходимо на други природни ресурси по време на експлоатацията.

Вода за питейно – битови нужди на обогатяващия персонал. Не се предвижда използване последващата експлоатация на ИП, природните ресурси предвидени за използване са пластмаса, вкл. и опаковки от тях. Не се предвиждат строително монтажни работи. При на нормативната уредба за извършваните дейности с отпадъци от хартия и картон; Инфраструктурата на съществуващата площайка е съобразена и отговаря на изискванията допълнителни площи.

Всички дейности по реализирането и последващата експлоатация на инвестиционното предложение, ще се извършват пряко на горепоменатия имот, без да са необходими

в) използване на природни ресурси по време на строителството и експлоатацията на земните недра, почвите, водите и на биологичното разнообразие;

За реализация на инвестиционното предложение е необходимо издаване на становище от РИОСВ-Пловдив. За последващата експлоатация на ИП е необходимо дружеството да подаде, чрез НИСО Заявление за издаване на Регистрационен документ третиране на отпадъци до Директора на РИОСВ – Пловдив.

Инвестиционното предложение няма връзка с други съществуващи и одобрени с устройства или друг план дейности. Паземленият имот, в който ще се реализира инвестиционното предложение е с трайно предназначение на територията „Урбанизирана“ и начин на трайно ползване – „за друг вид производство, складов обект“.

б) взаимовръзка и комутиране с други съществуващи и/или одобрени инвестиционни предложения;

Отпадните води, които ще се генерират са дъждовни и битово – фекални. Битово – фекалните отпадни води ще се отвеждат в съществуващата канализационна система. Дъждовните отпадни води са условно чисти и се оттичат в зелените площи на площайката. Електрозахранването ще се осъществява, чрез съществуваща електропреносна мрежа.

Водата за питейни нужди ще бъде бутилирана и ще се доставя от търговската мрежа.

извършва механично задържане на остатъци от торбите, които се отделят и се пакетират. Следва прехвърляне в покритя секция – бункер /поз.9/, където се събира и съхранява изпрания и центрофугиран полимерен отпадък. От бункера отпадъкът отива към две последващи транспортни ленти/поз.10/ и чрез бункер се подава към шнек I /поз.11/, който поема раздробения и пречистен отпадък и чрез контролиране топлинна обработка го разтапя и насочва към формирателите по-малки шнекове. Съсгнетата нарязана маса се дозира посредством дозатор /поз.12/, който дозира количеството добавка в полимерния отпадък (оцветител, химична добавка за подобряване на качеството и др.)

След обработката през шнек I /поз.11/ отпадък се насочва към малък шнек II /поз.13/, където се преминава през филтър и постъпва в малък шнек III/поз.14/. Там се повтарят процесите за пречистяване на суровината, която е на тънки дълги нишки, и се насочва полимерния материал към охлаждаща вана 12м./поз.15/. Във ваната рециклираните полимерни нишки се охлаждаат и се подават към формирателна машина – гранулятор /поз. 16/. Гранулатора оформя рециклирания материал в частици подходящи за последваща обработка – гранули. Гранулите преминават през сито /поз.17/, където биват сортирани по големина. След сортирането им посредством транспортна система и въздушно налягане от вентилатор /поз.18/ готовите гранули преминават към бункерите за съхранение /поз.19/.Целият процес се състои в механично нарязване, изплакване, обработка и раздробяване на гранули на полипропиленов PP материал. Не се използват химически средства и препарати. Водата се пречиства на място механично и се влага за многократна употреба.

Технологията на производството „не претърпява химично превръщане“ (не са налице химични реакции). Процесът е с индиректно охлаждане с вода (т.е при процеса водата не променя химичния си състав). Не се извършват СМР в обекта, който представлява „хале за преработка на отпадъчни полимери“.

Съгласно това технологичните операции в Цеха за пластмасови заготовки не е химическо производство и при него не се отделят взривоопасни или опасни за здравето и живота на хората или околната среда вещества, не се прибавят допълнителни химически вещества и съединения, не се отделят отровни газове или опасни отпадъци, нито се използват или отделят радиоактивни вещества и материали.

Линиите са механизирани и операциите се осъществяват автоматизирано. Работен персонал обслужва само зареждането на линията и отвеждането на готовите чуваги в склада. Друго постоянно работно място не е необходимо.

Технически лица наблюдават и настройват линиите.

При извършване на дейността, се отделят твърди отпадъци от големите вани, които се пречистват и отделят механично. Същите се събират отделно и се подават отново на линиите за преработка. Не се получават отпадъчни материали. Технологичната е безотпадна преработка на отпадъци.

На практика от производствената дейност не изпадат отпадъци.

Вътрешнозаводският транспорт на територията на производствената и складова зона се извършва с електрокар.

Готована продукция – Участък III

Готовата продукция се съхранява в бункерите за съхранение /поз.19/, откъдето с мотокар се експедират извън цеха за преработка.

ДО ДИРЕКТОРА

НА РИОСВ-гр. ПЛОВДИВ

ПИСМО

МИНИСТЕРСТВО НА ОКОЛНАТА СРЕДА И ВОДИ

РЕГИОНАЛНА ИНСПЕКЦИЯ

ВХ. №

030-1898-10

10.05

200.24

ПЛОВДИВ

от „ХОЛЦ“ ЕООД , ЕИК: 203244321 гр. Пловдив

ОТНОСНО: Ваше писмо с изходящ номер ОВОС-1898-9/18.04.2024Г.

УВАЖАЕМИ Г-Н ЙОТКОВ,

Във връзка с вашето писмо Ви предоставяме исканата от вас информация:

По неопределени обстоятелства са допуснати технически грешки

по т.1 :

За водоснабдяването на дейността си дружеството ще използва водоизточник на „Марица Полимер“ ООД съгласно декларация, която прилагаме . В обектът има съществуващи ВиК мрежи и съоръжения. В парцела и в сградата има съществуващи водопроводни мрежи. Захранени са всички необходими точки с вода. Съществуващото водоснабдяване се запазва без промяна. Питейно-битовите и ПП водни количества са осигурени от ” ВиК „ЕООД гр. Пловдив и не се променят. Има съществуващи ПХØ80-надземни, както и ВПК2“, които осигуряват ПП водоснабдяване. За обекта на този етап не се предвиждат нови питейни и ПП водни количества. За водоснабдяването на обекта ще се използват съществуващите водопроводни мрежи и съоръжения. Сградната и площадковата водопроводна инсталация се

запазва без промяна, със всички свои елементи. В сградата санитарно-битовите помещения се запазват без промяна.

В част водоснабдяване не се предвиждат СМР.

КАНАЛИЗАЦИЯ

В парцела и в сградата има съществуващи ВКК и канализационни мрежи, които се запазват. Отпадните дъждовни и битови водни количества от сградата се заустват в съществуващите площадкови колектори. Нови ВКК, и площадкови канализационни колектори не се предвиждат. Сградната и площадковата канализационна мрежа се запазва, без промяна, със всички свои елементи.

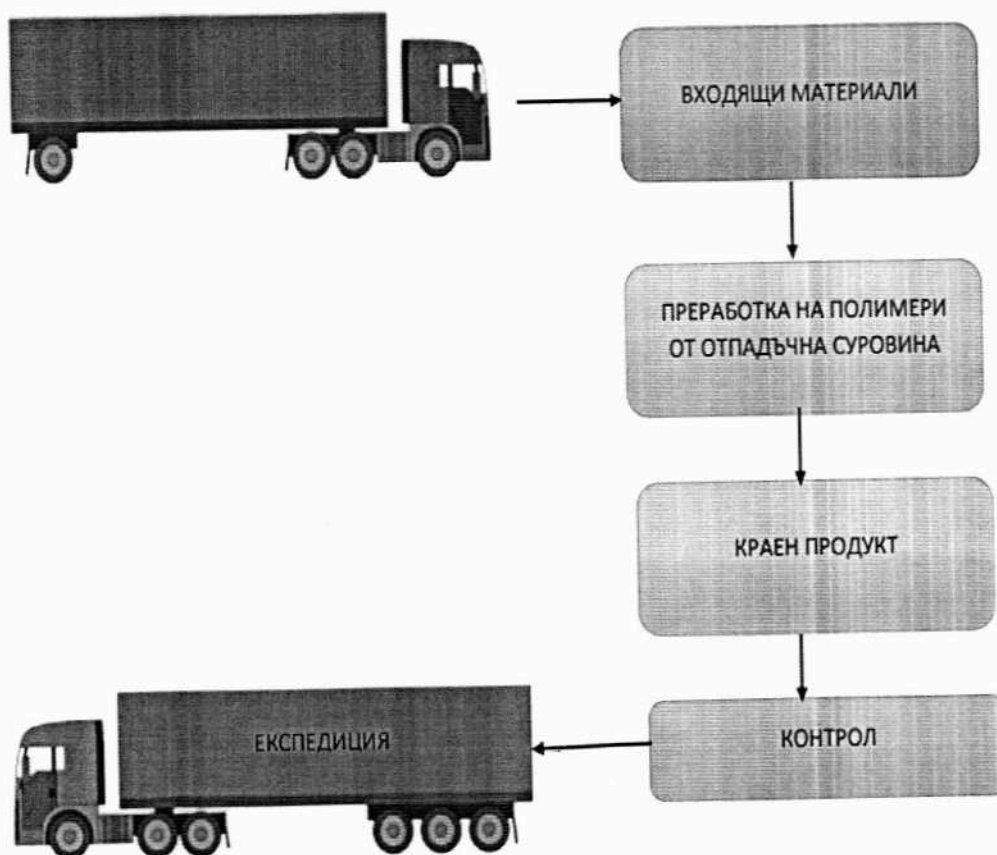
Част Канализация не се предвиждат СМР.

По част ВиК не се налага СМР.

т.2. Представяме декларация за ползване с разрешение за водоползване между „Марица Полимер“ ООД и „Холц“ ЕООД .

т. 3 . Технологична схема на работа

- Прилагаме цялостна схема ,която онагледява процеса и технологията на работа .



т.4. В парцела и в сградата има съществуващи водопроводни мрежи. Захранени са всички необходими точки с вода. Съществуващото водоснабдяване се запазва без промяна. Питейно-битовите и ПП водни количества са осигурени от ВиК ЕООД гр. Пловдив и не се променят. Има съществуващи ПХØ80-надземни, както и ВПК2“, които осигуряват ПП водоснабдяване. За обекта на този етап не се предвиждат нови питейни и ПП водни количества. За водоснабдяването на обекта ще се използват съществуващите водопроводни мрежи и съоръжения. Сградната и площадковата водопроводна инсталация се запазва без промяна, със всички свои елементи. Измиването на суровината се извършва само с вода, която се отвежда от всяка вана чрез тръбопроводи към съоръжения в помещението за обработка на употребяваната вода. Там се извършва механично задържане на остатъци от торбите, които се отделят и се пакетират. Водата се връща обратно за последваща употреба за тези операции във ваните.

т.5.

- Технологичния процес е разработен на база производствена програма, характеристиката на изделията, участието на специалисти от предприятието. Същият се характеризира с разнообразие на използваните технологични дейности, протичащи при следната технологична последователност

➤ *Получаване на основни материали:*

▪ **Основни материали**

Основната суровина – вторични суровини изделия от полипропилен PP се доставя в затворени чували, предварително сортирани на приемателни пунктове, и се складира в предвидено пространство извън цеха. В цеха, в Участък I, са инсталирани две успоредни ленти, които транспортират полимерния отпадък към шредерите /поз. 3 и поз.4/ за преработка. Зареждането на всяка линия се извършва на ръка върху транспортираща захранваща лента /поз.1 и поз. 2/.

➤ *Процес на преработка*

▪ **Преработка на полимери от отпадъчна суровина до краен продукт – Участък II**

Процеса на преработка се осъществява чрез технологична линия, която се състои от последователно свързани машини.

Основната суровина, идваща от захранващите ленти /поз.1 и поз. 2/, попада в приемни бункери /поз.3 и поз.4/, където се извършва първото им рязане до размер, подходящ за рециклиране. Парчетата попадат в първата вана – 12 м. /поз.5/, където се извършва първичното изпиране на раздробения полимерен отпадък. Чрез центруфуга 1 /поз.6 / нарезките се прехвърлят във втората вана с вода, която също се върти чрез металните перки. Парчетата попадат във втората вана – 12м. /поз. 7/, където се извършва вторичното изпиране на раздробения полимерен отпадък. Чрез центруфуга 2 /поз.8/ полимерния раздробен отпадък се оцежда, подсушава и центруфугира.

Измиването на суровината се извършва само с вода, която се отвежда от всяка вана чрез тръбопроводи към съоръжения в помещението за обработка на употребяваната вода. Там се извършва механично задържане на остатъци от торбите, които се отделят и се пакетират. Водата се връща обратно за последваща употреба за тези операции във ваните.

Следва прехвърляне в покрита секция – бункер /поз.9/, където се събира и съхранява изпращения и центрофугиран полемерен отпадък. От бункера отпадъкът отива към две последващи транспортни ленти/поз.10/ и чрез бункер се подава към шнек I /поз.11/, който поема раздробения и пречистен отпадък и чрез контролиране топлинна обработка го разтапя и насочва към формиращите по-малки шнекове. Сгъстената нарязана маса се дозира посредством дозатор /поз.12/, който дозира количеството добавка в полимерния отпадък (оцветител, химична добавка за подобряване на качеството и др.)

След обработката през шнек I /поз.11/ отпадъка се насочва към малък шнек II /поз.13/, където се прочиства първично преработения материал от фини замърсяващи частици. Суровината преминава през филтър и постъпва в малък шнек III/поз.14/. Там се повтарят процесите за пречистване на суровината, която е на тънки дълги нишки, и се насочва полимерния материал към охлаждаща вана 12м. /поз.15/. Във ваната рециклираните полимерни нишки се охлаждат и се подават към формиращата машина – гранулатор /поз. 16/. Гранулатора оферма рециклирания полимерен материал в частици подходящи за последваща обработка – гранули. Гранулите преминават през сито /поз.17/, където биват сортирани по големина. След сортирането им посредством транспортна система и въздушно налягане от вентилатор /поз.18/ готовите гранули преминават към бункерите за съхранение /поз.19/.Целият процес се състои в механично нарязване, изплакване, обработка и раздробяване на гранули на полипропиленов РР материал. Не се използват химически средства и препарати. Водата се пречиства на място механично и се влага за многократна употреба.

Технологията на производството „не претърпява химично превръщане“ (не са налице химични реакции). Процесът е с индиректно охлаждане с вода (т.е при процеса водата не променя химичния си състав).

Не се извършват СМР в обекта, който представлява „хале за преработка на отпадъчни полимери“.

Съгласно това технологичните операции в Цеха за пластмасови заготовки не е химическо производство и при него не се отделят взривоопасни или опасни за здравето и живота на хората или околната среда вещества, не се прибавят допълнителни химически вещества и съединения, не се отделят отровни газове или опасни отпадъци, нито се използват или отделят радиоактивни вещества и материали.

Линиите са механизирани и операциите се осъществяват автоматизирано. Работен персонал обслужва само зареждането на линията и отвеждането

на готовите чували в склада. Друго постоянно работно място не е необходимо.

Технически лица наблюдават и настройват линиите.

При извършване на дейността, се отделят твърди отпадъци от големите вани, които се пречистват и отделят механично. Същите се събират отделно и се подават отново на линиите за преработка. Не се получават отпадъчни материали. Технологиата е безопадъчна преработка на отпадъци.

На практика от производствената дейност не изпадат отпадъци.

Вътрешнозаводският транспорт на територията на производствената и складова зона се извършва с електрокар.

▪ **Готова продукция – Участък III.**

Готовата продукция се съхранява в бункерите за съхранение /поз.19/, от където с мотокар се експедират извън цъха за преработка.

Технологично оборудване

За осъществяване на горе посочените дейности са предвидени следните машини и оборудване:

- Конвейерна лента 1 с мощност 5,5kW
- Конвейерна лента 1 с мощност 5,5kW
- Шредер 1 с мощност 18,5kW
- Шредер 2 с мощност 18,5kW
- Вана 1 с дължина 12 метра и мощност $4 \times 0,75 \text{ kW} = 3 \text{ kW}$
- Центруфуга 1 с мощност 18,5kW
- Вана 2 с дължина 12 метра и мощност $4 \times 0,75 \text{ kW} = 3 \text{ kW}$
- Центруфуга 2 с мощност 18,5kW
- Бункер с мощност $4 \times 5,5 \text{ kW} = 22 \text{ kW}$
- Подаваща линия с мощност 30kW
- Шнек I с мощност 185kW
- Дозатор с мощност 1kW

- Шнек II с мощност 37kW
- Филтър 1 с мощност 3,75kW
- Шнек III с мощност 37kW
- Филтър 2 с мощност 3,75kW
- Охлаждаща вана с дължина 12 метра
- Гранулатор с мощност 11kW
- Сито с мощност 0,5kW
- Вентилатор с мощност 3kW
- Бункер

Предложеното технологично обзавеждане е налично и е доставено от фирми, лицензирани за тази дейност. Всички машини и съоръжения са доставени със Сертификати и Декларации за съответствие, както и Ръководство и инструкции за работа.

Не се налагат допълнителни фундаменти и монтажни отвори. Всяка машина се закрепва с регулируеми анкерни болтове.

Предвидени са и виброустойчиви тампони.

- **Дружеството предвижда да се извършват дейности със следните видове неопасни отпадъци с код :**

020104 – отпадъци от пластмаси;

070213 – отпадъци от пластмаси;

120105 – стърготини, стружки и изрезки от пластмаси; 150101 150102 – пластмасови опаковки;

170203 – пластмаса;

191204 – пластмаса и каучук;

200139 – пластмаси

6. В сграда с идентификатор 56784.539.490.1 ще се извършват следните дейности:

Цехът е предназначен за преработка на вторични суровини изделия от полипропилен PPв съществуващо промишлено хале. Производствената дейност – в обекта се предвижда преработка на вторични суровини изделия от полипропилен PP.

Производствена програма – годишната програма включва:

Таб. N:1

N:	Наименование	За ден кг.	За месец кг.	Общо за год. кг.
1.	Преработка на вторични суровини изделия	800-1200	16800-25200	201600-302400

Преработката и експедицията на горе посочените артикули се извършва по предварително спусната производствена програма – разчетена по дни, седмици и месеци. Предвижда се преработката на около 201600-302400 кг. суровини изделия годишно.

Разположение и площи

Цехът е разположен в съществуваща сграда ситуирана в собствен парцел на възложителя, намиращ се в в ПИ 56784.539.490 по кадастрална карта на гр. Пловдив, община Пловдив, Асеновградско шосе №1.

Корпусът е изпълнен едноетажен, включващ хале с размери:

- Дължина - 67,71м.
- Ширина - 12,39м.
- Височина - 8,06м.

За нормалното осъществяване на основната дейност са предвидени следните площи показани по-долу.

Таб. N:2

N:	Наименование	Площ м ²	Катег. на помещ. по пожаро- опасност	Кл. изпъл. на ел. об-не
I.	Участък входящи материали	45,50	Ф5Д	НПО
	Всичко участък входящи материали	45,50		
II.	Участък преработка на полимери от отпадъчна суровина до краен продукт	287,0 0	Ф5Д	НПО
	Всичко участък преработка на полимери от отпадъчна суровина до краен продукт	287,0 0		
III.	Участък готова продукция	6,66	Ф5Д	НПО
	Всичко участък готова продукция	6,66		
	ОБЩО ЗА ОБЕКТА:	339,1 6		

Технологичния процес е разработен на база производствена програма, характеристиката на изделията, участието на специалисти от предприятието. Същият се характеризира с разнообразие на използваните технологични дейности, протичащи при следната технологична последователност

- *Получаване на основни материали:*
 - **Основни материали**

Основната суровина – вторични суровини изделия от полипропилен PP се доставя в затворени чували, предварително сортирани на приемателни пунктове, и се складират в предвидено пространство извън цеха. В цеха, в Участък I, са инсталирани две успоредни ленти, които транспортират полимерния отпадък към шредерите /поз. 3 и поз.4/ за преработка. Зареждането на всяка линия се извършва на ръка върху транспортираща захранваща лента /поз.1 и поз. 2/.

➤ **Процес на преработка**

▪ **Преработка на полимери от отпадъчна суровина до краен продукт – Участък II**

Процеса на преработка се осъществява чрез технологична линия, която се състои от последователно свързани машини.

Основната суровина, идваща от захранващите ленти /поз.1 и поз. 2/, попада в приемни бункери /поз.3 и поз.4/, където се извършва първото им рязане до размер, подходящ за рециклиране. Парчетата попадат в първата вана – 12 м. /поз.5/, където се извършва първичното изпиране на раздробения полимерен отпадък. Чрез центруфуга 1 /поз.6 / нарезките се прехвърлят във втората вана с вода, която също се върти чрез металните перки. Парчетата попадат във втората вана – 12м. /поз. 7/, където се извършва вторичното изпиране на раздробения полимерен отпадък. Чрез центруфуга 2 /поз.8/ полимерния раздробен отпадък се оцежда, подсушава и центруфугира.

Измиването на суровината се извършва само с вода, която се отвежда от всяка вана чрез тръбопроводи към съоръжения в помещението за обработка на употребяваната вода. Там се извършва механично задържане на остатъци от торбите, които се отделят и се пакетират. Водата се връща обратно за последваща употреба за тези операции във ваните.

Следва прехвърляне в покрита секция – бункер /поз.9/, където се събира и съхранява изпращения и центрофугиран полимерен отпадък. От бункера отпадъкът отива към две последващи транспортни ленти/поз.10/ и чрез бункер се подава към шнек I /поз.11/, който поема раздробения и пречистен отпадък и чрез контролиране топлинна обработка го разтапя и насочва към формиращите по-малки шнекове. Сгъстената нарязана маса се дозира посредством дозатор /поз.12/, който дозира количеството добавка в полимерния отпадък (оцветител, химична добавка за подобряване на качеството и др.)

След обработката през шнек I /поз.11/ отпадъка се насочва към малък шнек II /поз.13/,където се прочиства първично преработения материал от

фини замърсяващи частици. Суровината преминава през филтър и постъпва в малък шнек III/поз.14/. Там се повтарят процесите за пречистване на суровината, която е на тънки дълги нишки, и се насочва полимерния материал към охлаждаща вана 12м. /поз.15/. Във ваната рециклираните полимерни нишки се охлаждат и се подават към формиращата машина – гранулатор /поз. 16/. Гранулатора оформя рециклирания полимерен материал в частици подходящи за последваща обработка – гранули. Гранулите преминават през сито /поз.17/, където биват сортирани по големина. След сортирането им посредством транспортна система и въздушно налягане от вентилатор /поз.18/ готовите гранули преминават към бункерите за съхранение /поз.19/.Целият процес се състои в механично нарязване, изплакване, обработка и раздробяване на гранули на полипропиленов РР материал. Не се използват химически средства и препарати. Водата се пречиства на място механично и се влага за многократна употреба.

Технологията на производството „не претърпява химично превръщане“ (не са налице химични реакции). Процесът е с индиректно охлаждане с вода (т.е при процеса водата не променя химичния си състав).

Не се извършват СМР в обекта, който представлява „хале за преработка на отпадъчни полимери“.

Съгласно това технологичните операции в Цеха за пластмасови заготовки не е химическо производство и при него не се отделят взривоопасни или опасни за здравето и живота на хората или околната среда вещества, не се прибавят допълнителни химически вещества и съединения, не се отделят отровни газове или опасни отпадъци, нито се използват или отделят радиоактивни вещества и материали.

Линиите са механизирани и операциите се осъществяват автоматизирано. Работен персонал обслужва само зареждането на линията и отвеждането на готовите чували в склада. Друго постоянно работно място не е необходимо.

Технически лица наблюдават и настройват линиите.

При извършване на дейността, се отделят твърди отпадъци от големите вани, които се пречистват и отделят механично. Същите се събират отделно и се подават отново на линиите за преработка. Не се получават отпадъчни материали. Технологията е безопасна преработка на отпадъци.

На практика от производствената дейност не изпадат отпадъци.

Вътрешнозаводският транспорт на територията на производствената и складова зона се извършва с електрокар.

- **Готова продукция – Участък III.**

Готовата продукция се съхранява в бункерите за съхранение /поз.19/, от където с мотокар се експедират извън цеха за преработка.

т.6. За сграда с идентификатор 56784.539.490.1.

Инвестиционното намерение е за:

"Промяна на предназначението и технологично преоборудване на съществуваща промишлена сграда за производство на строителни материали в хале за преработка на отпадъчни полимери с идентификатор 56784.539.490.1. в ПИ 56784.539.490 по кадастрална карта на гр.Пловдив, община Пловдив, Асеновградско шосе №1.

В тази сграда се предвижда преработка на вторични суровини и изделия от полипропилен РР.

Технологичния процес е разработен на база производствена програма, характеристиката на изделията, участието на специалисти от предприятието. Същият се характеризира с разнообразие на използваните технологични дейности, протичащи при следната технологична последователност

➤ Получаване на основни материали:

▪ Основни материали

Основната суровина – вторични суровини изделия от полипропилен РР се доставя в затворени чували, предварително сортирани на приемателни пунктове, и се складира в предвидено пространство извън цеха. В цеха, в Участък I, са инсталирани две успоредни ленти, които транспортират полимерния отпадък към шредерите /поз. 3 и поз.4/ за преработка. Зареждането на всяка линия се извършва на ръка върху транспортираща захранваща лента /поз.1 и поз. 2/.

➤ Процес на преработка

▪ Преработка на полимери от отпадъчна суровина до краен продукт – Участък II

Процеса на преработка се осъществява чрез технологична линия, която се състои от последователно свързани машини.

Основната суровина, идваща от хранващите ленти /поз.1 и поз. 2/, попада в приемни бункери /поз.3 и поз.4/, където се извършва първото им рязане до размер, подходящ за рециклиране. Парчетата попадат в първата вана – 12 м. /поз.5/, където се извършва първичното изпиране на раздробения полимерен отпадък. Чрез центруфуга 1 /поз.6 / нарезките се прехвърлят във втората вана с вода, която също се върти чрез металните перки. Парчетата попадат във втората вана – 12м. /поз. 7/, където се извършва вторичното изпиране на раздробения полимерен отпадък. Чрез центруфуга 2 /поз.8/ полимерния раздробен отпадък се оцежда, подсушава и центруфугира.

Измиването на суровината се извършва само с вода, която се отвежда от всяка вана чрез тръбопроводи към съоръжения в помещението за обработка на употребяваната вода. Там се извършва механично задържане на остатъци от торбите, които се отделят и се пакетират. Водата се връща обратно за последваща употреба за тези операции във ваните.

Следва прехвърляне в покрита секция – бункер /поз.9/, където се събира и съхранява изпирания и центрофугиран полимерен отпадък. От бункера отпадъкът отива към две последващи транспортни ленти/поз.10/ и чрез бункер се подава към шнек I /поз.11/, който поема раздробения и пречистен отпадък и чрез контролиране топлинна обработка го разтапя и насочва към формиращите по-малки шнекове. Състената нарязана маса се дозира посредством дозатор /поз.12/, който дозира количеството добавка в полимерния отпадък (оцветител, химична добавка за подобряване на качеството и др.)

След обработката през шнек I /поз.11/ отпадъка се насочва към малък шнек II /поз.13/,където се прочиства първично преработения материал от фини замърсяващи частици. Суровината преминава през филтър и постъпва в малък шнек III/поз.14/. Там се повтарят процесите за пречистване на суровината, която е на тънки дълги нишки, и се насочва полимерния материал към охлаждаща вана 12м. /поз.15/. Във ваната рециклираните полимерни нишки се охлаждат и се подават към формиращата машина – гранулятор /поз. 16/. Гранулатора оформя рециклирания полимерен материал в частици подходящи за последваща обработка – гранули. Гранулите преминават през сито /поз.17/, където биват сортирани по големина. След сортирането им посредством транспортна система и въздушно налягане от вентилатор /поз.18/ готовите гранули преминават към бункерите за съхранение /поз.19/.Целият процес се състои в механично нарязване, изплакване, обработка и раздробяване на гранули на полипропиленов PP материал. Не

се използват химически средства и препарати. Водата се пречиства на място механично и се влага за многократна употреба.

Технологията на производството „не претърпява химично превръщане“ (не са налице химични реакции). Процесът е с индиректно охлаждане с вода (т.е при процеса водата не променя химичния си състав).

Не се извършват СМР в обекта, който представлява „хале за преработка на отпадъчни полимери“.

Съгласно това технологичните операции в Цеха за пластмасови заготовки не е химическо производство и при него не се отделят взривоопасни или опасни за здравето и живота на хората или околната среда вещества, не се прибавят допълнителни химически вещества и съединения, не се отделят отровни газове или опасни отпадъци, нито се използват или отделят радиоактивни вещества и материали.

Линиите са механизирани и операциите се осъществяват автоматизирано. Работен персонал обслужва само зареждането на линията и отвеждането на готовите чували в склада. Друго постоянно работно място не е необходимо.

Технически лица наблюдават и настройват линиите.

При извършване на дейността, се отделят твърди отпадъци от големите вани, които се пречистват и отделят механично. Същите се събират отделно и се подават отново на линиите за преработка. Не се получават отпадъчни материали. Технологията е безопадъчна преработка на отпадъци.

На практика от производствената дейност не изпадат отпадъци.

Вътрешнозаводският транспорт на територията на производствената и складова зона се извършва с електрокар.

▪ **Готова продукция – Участък III.**

Готовата продукция се съхранява в бункерите за съхранение /поз.19/, от където с мотокар се експедират извън цеха за преработка.

- **За сграда с идентификатор 56784.539.490.3**
- Обект на настоящия проект е съществуваща сграда с идентификатор 56784.539.490.3, в ПИ 56784.539.490 по кадастралната карта на гр.Пловдив, община Пловдив.
- Съществуващата сграда е цех за производство на строителни материали със ЗП от 376,00м².Сградата представлява хале, разделено на две зони с вътрешна връзка между тях. Двете

производствени зони разполагат с вход/изход от източната и западната страна на сградата.

- Проектът се отнася до смяна на предназначението на цеха за производство на строителни материали в хале за преработка на отпадъчни полимери. **Съществуващите функционални зони и инсталационни мрежи удовлетворяват намеренията за промяна на предназначението на обекта. В следствие на това не се предвижда извършване на строителни и монтажни работи в съществуващата сграда.**

Технологичния процес е разработен на база производствена програма, характеристиката на изделията, участието на специалисти от предприятието. Същият се характеризира с разнообразие на използваните технологични дейности, протичащи при следната технологична последователност

➤ *Получаване на основни материали:*

▪ **Основни материали**

Основната суровина – вторични суровини и изделия от полипропилен PP се доставя в затворени чували, предварително сортирани на приемателни пунктове, и се складират в предвидено пространство извън цеха. В цеха, в Участък I, са инсталирани две успоредни ленти, които транспортират полимерния отпадък към шредерите /поз. 3 и поз.4/ за преработка. Зареждането на всяка линия се извършва на ръка върху транспортираща захранваща лента /поз.1 и поз. 2/.

➤ *Процес на преработка*

▪ **Преработка на полимери от отпадъчна суровина до краен продукт – Участък II**

Процес на преработка се осъществява чрез технологична линия, която се състои от последователно свързани машини.

Основната суровина, идваща от захранващите ленти /поз.1 и поз. 2/, попада в приемни бункери /поз.3 и поз.4/, където се извършва първото им рязане до размер, подходящ за рециклиране. Парчетата попадат в първата вана – 12 м. /поз.5/, където се извършва първичното изпиране на раздробения полимерен отпадък. Чрез центруфуга 1 /поз.6 / нарезките се прехвърлят във втората вана с вода, която също се върти чрез металните перки. Парчетата попадат във втората вана – 12м. /поз. 7/, където се

извършва вторичното изпиране на раздробения полимерен отпадък. Чрез центруфуга 2 /поз.8/ полимерния раздробен отпадък се оцежда, подсушава и центруфугира.

Измиването на суровината се извършва само с вода, която се отвежда от всяка вана чрез тръбопроводи към съоръжения в помещението за обработка на употребяваната вода. Там се извършва механично задържане на остатъци от торбите, които се отделят и се пакетират. Водата се връща обратно за последваща употреба за тези операции във ваните.

Следва прехвърляне в покрита секция – бункер /поз.9/, където се събира и съхранява изпращения и центрофугиран полимерен отпадък. От бункера отпадъкът отива към две последващи транспортни ленти/поз.10/ и чрез бункер се подава към шнек I /поз.11/, който поема раздробения и пречистен отпадък и чрез контролиране топлинна обработка го разтапя и насочва към формиращите по-малки шнекове. Сгъстената нарязана маса се дозира посредством дозатор /поз.12/, който дозира количеството добавка в полимерния отпадък (оцветител, химична добавка за подобряване на качеството и др.)

След обработката през шнек I /поз.11/ отпадъка се насочва към малък шнек II /поз.13/,където се прочиства първично преработения материал от фини замърсяващи частици. Суровината преминава през филтър и постъпва в малък шнек III/поз.14/. Там се повтарят процесите за пречистване на суровината, която е на тънки дълги нишки, и се насочва полимерния материал към охлаждаща вана 12м. /поз.15/. Във ваната рециклираните полимерни нишки се охлаждат и се подават към формиращата машина – гранулатор /поз. 16/. Гранулатора офермя рециклирания полимерен материал в частици подходящи за последваща обработка – гранули. Гранулите преминават през сито /поз.17/, където биват сортирани по големина. След сортирането им посредством транспортна система и въздушно налягане от вентилатор /поз.18/ готовите гранули преминават към бункерите за съхранение /поз.19/.Целият процес се състои в механично нарязване, изплакване, обработка и раздробяване на гранули на полипропиленов РР материал. Не се използват химически средства и препарати. Водата се пречиства на място механично и се влага за многократна употреба.

Технологията на производството „не претърпява химично превръщане“ (не са налице химични реакции). Процесът е с индиректно охлаждане с вода (т.е при процеса водата не променя химичния си състав).

Не се извършват СМР в обекта, който представлява „хале за преработка на отпадъчни полимери“.

Съгласно това технологичните операции в Цеха за пластмасови заготовки не е химическо производство и при него не се отделят взривоопасни или опасни за здравето и живота на хората или околната среда вещества, не се прибавят допълнителни химически вещества и съединения, не се отделят отровни газове или опасни отпадъци, нито се използват или отделят радиоактивни вещества и материали.

Линиите са механизирани и операциите се осъществяват автоматизирано. Работен персонал обслужва само зареждането на линията и отвеждането на готовите чували в склада. Друго постоянно работно място не е необходимо.

Технически лица наблюдават и настройват линиите.

При извършване на дейността, се отделят твърди отпадъци от големите вани, които се пречистват и отделят механично. Същите се събират отделно и се подават отново на линиите за преработка. Не се получават отпадъчни материали. **Технологията е безопадъчна преработка на отпадъци.**

На практика от производствената дейност не изпадат отпадъци.

Вътрешнозаводският транспорт на територията на производствената и складова зона се извършва с електрокар.

▪ **Готовапродукция – Участък III.**

Готовата продукция се съхранява в бункерите за съхранение /поз.19/, откъдето с мотокар се експедират извън цеха за преработка.