

Наредбата за условията и реда за извършване на оценка на въздействието върху околната среда (Наредба за ОВОС)

(Ново - ДВ, бр. 12 от 2016 г., в сила от 12.02.2016 г., изм. - ДВ, бр. 3 от 2018 г., изм. - ДВ, бр. 31 от 2019 г., в сила от **12.04.2019 г.**)

ДО
ДИРЕКТОРА НА РИОСВ ПЛОВДИВ

ПЛОВДИВСКА ОБЛАСТ
ОБЩИНА КАРЛОВО
№ 32-00-13F
..... 16.08 2024 г.
гр. Карлово п. код 4300

ИСКАНЕ

за преценяване на необходимостта от извършване на оценка на въздействието върху околната среда (ОВОС)
от Антон Минев – Заместник -кмет на Община Карлово, изпълняващ функциите на кмет на Община Карлово, съгласно заповед РД-819/05.08.2024 г.

УВАЖАЕМИ Г-Н ДИРЕКТОР,

Моля да ми бъде издадено решение за преценяване на необходимостта от извършване на ОВОС за инвестиционно предложение – ОВОС-1553-11/31.07.2024 г. „ВЪЗСТАНОВЯВАНЕ И УКРЕПВАНЕ НА ДЕРЕ „СЕЛСКА РЕКА“ (ВАРИАНТ - СТОМАНОБЕТОНОВО ДЪНО И ГЪВКАВИ СИСТЕМИ ПО ОТКОСИ) В С. БОГДАН, ОБЩИНА КАРЛОВО“.

(посочва се характерът на инвестиционното предложение, в т.ч. дали е за ново инвестиционно предложение и/или за разширение или изменение на инвестиционно предложение съгласно приложение № 1 или приложение № 2 към ЗООС)

Прилагам:

1. Информацията по приложение № 2 към чл. 6 от Наредбата за условията и реда за извършване на оценка на въздействието върху околната среда - един екземпляр на хартиен носител и един екземпляр на електронен носител.
2. Информация за датата и начина на заплащане на дължимата такса по Тарифата.
3. Копие на съобщение.

Желая решението да бъде издадено в електронна форма и изпратено на посочения адрес на електронна поща.

Желая да получавам електронна кореспонденция във връзка с предоставяната услуга на посочения от мен адрес на електронна поща.

С УВАЖЕНИЕ,

ЗА КМЕТ НА ОБЩИНА КАРЛОВО
АНТОН МИНЕВ
ЗАМ.-КМЕТ НА ОБЩИНА КАРЛОВО
/Съгласно Заповед №РД – 819/05.08.2024 г./

Наредбата за условията и реда за извършване на оценка на въздействието върху околната среда (Наредба за ОВОС)

(Изм. - ДВ, бр. 3 от 2006 г., изм. и доп. - ДВ, бр. 3 от 2011 г., изм. и доп. - ДВ, бр. 12 от 2016 г., в сила от 12.02.2016 г., изм. - ДВ, бр. 3 от 2018 г., изм. - ДВ, бр. 31 от 2019 г., в сила от 12.04.2019 г.)

Информация за преценяване на необходимостта от ОВОС

1. Информация за контакт с възложителя: Община Карлово

2. Име, постоянен адрес, търговско наименование и седалище: Община Карлово, гр. Карлово, ул. „Петко Събев” № 1, общ. Карлово, обл. Пловдив

П

6. Резюме на инвестиционното предложение: За проект „ВЪЗСТАНОВЯВАНЕ И УКРЕПВАНЕ НА ДЕРЕ СЕЛСКАТА РЕКА И ЧЕТИРИ БРОЯ МОСТОВИ ПРЕСИЧАНИЯ, С. БОГДАН, ОБЩИНА КАРЛОВО“ е преценка с изх. №ОВОС-1553-5/04.08.2023 г. , че не е необходимо да се провежда процедура по реда на глава втора от Наредбата за ОС.

В хода на изпълнение на обекта се установи промяна в геометрията на откосите на дерето, като голяма част от същите са с по-полегат наклон от проектния. При насипване на материали за профилиране същите не могат да се задържат по откоса, без да крият в себе си риск от дестабилизация. Допълнително са установени участъци с натрупани наноси и нужда от удълбочаване. Това води до промяна в напречното сечение на корито, която засяга и прилежащите улици от двете страни на дерето

7. Характеристики на инвестиционното предложение:

а) размер, засегната площ, параметри, мащабност, обем, производителност, обхват, оформление на инвестиционното предложение в неговата цялост;

Общата дължина на разглеждания участък възлиза на 277,00 m Трасето на корекцията следва контурите на съществуващото дере.

За целите на настоящата разработка са извършени следните промени в геометричните характеристики на разглеждания обект:

х.м.	ОБОБЩЕНИ ДАННИ ОТ ХИДРАВЛИЧНИ ИЗЧИСЛЕНИЯ ПРИ ОРАЗМЕРИТЕЛНО P=1,0% и МАКСИМАЛНО ПРОВОДИМО ВОДНО КОЛИЧЕСТВО С P=0.1%								Забележка
	b	h	ω	χ	R	C	J	Q _{макс}	
	m	m	m ²	m	m	√m/s	-	m ³ /s	
0+000.00	429.94	431.24	11.73	6.80	1.30	41.80	0.0273	121.98	Почистване земен профил
0+025.00	429.25	430.55	11.73	6.80	1.30	41.80	0.0273	121.98	
0+050.00	428.57	429.87	11.73	6.80	1.30	41.80	0.0273	121.98	
0+075.00	427.88	429.18	11.73	6.80	1.30	41.80	0.0273	121.98	
0+100.00	427.20	428.45	10.94	4.50	1.16	68.31	0.0273	132.81	
0+125.00	426.51	427.76	10.94	4.50	1.16	68.31	0.0273	132.81	Бетоново корито от геоклетки по брегове 2м и ст.б. дъно 4,5м
0+150.00	425.84	427.09	10.94	4.50	1.16	68.31	0.0273	132.81	
0+175.00	425.29	426.69	9.87	4.50	1.23	69.02	0.0179	124.61	
0+200.00	424.83	426.23	9.87	4.50	1.23	69.02	0.0179	124.61	
0+225.00	424.37	425.77	9.87	4.50	1.23	69.02	0.0179	124.61	

0+250.00	423.95	425.35	9.87	4.50	1.23	69.02	0.0179	128.15		
0+275.00	423.51	424.91	12.16	4.50	1.23	69.02	1.90	122.15	Мост при 14та	
0+300.00	423.07	424.47	13.62	4.50	1.23	69.02	1.90	122.15	Бетоново корито от геоклетки по брегове 2м и ст.б. дъно 4,5м	
0+325.00	422.63	424.03	13.81	4.50	1.23	69.02	1.90	122.15		
0+350.00	422.19	423.59	13.62	4.50	1.23	69.02	1.90	122.15		
0+375.00	421.75	423.15	13.81	4.50			1.90	122.15	Бетоново корито от геоклетки по брегове 2м и ст.б. дъно 5,0м	
0+400.00	421.31	422.71	12.96	4.50	1.23	69.02	1.90	122.15	Бетоново корито от геоклетки по брегове 2м и ст.б. дъно 5,5м	
0+425.00	420.87	422.27	13.96	4.50	1.23	69.02	1.90	122.15	корито от геоклетки по брегове 2м и ст.б. дъно 5,0м	
0+450.00	420.43	421.83	11.73	4.50	1.23	69.02	1.90	122.15	Бетоново корито от геоклетки по брегове 2м и ст.б. дъно 4,5м	
0+475.00	420.00	421.40	13.57	4.50	1.23	71.08	1.90	122.15		
0+500.00	419.56	420.86	11.29	6.00	1.30	73.68	1.80	124.08	Бетоново корито от геоклетки по ляв бряг 2м и стена по десен, ст.б. дъно 6,0	
0+525.00	419.12	420.42	13.36	6.00	1.30	73.68	1.80	124.08		
0+550.00	418.68	419.98	13.68	6.00	1.30	73.68	1.80	124.08		
0+575.00	418.24	419.54	17.34	6.00	1.30	73.68	1.80	124.08		
0+600.00	417.80	419.20	18.16	4.50	1.40	71.08	1.90	122.15		
0+625.00	417.36	418.76	17.29	4.50	1.40	71.08	1.90	122.15	Мост при Чамкурия	
0+650.00	416.92	418.32	13.62	4.50	1.40	71.08	1.90	122.15	Бетоново корито от геоклетки по брегове 2м и ст.б. дъно 4,5м	
0+675.00	416.49	417.89	13.81	4.50	1.40	71.08	1.90	122.15		
0+700.00	416.05	417.45	12.96	4.50	1.40	71.08	1.90	122.15		
0+725.00	415.61	417.01	13.96	4.50	1.40	71.08	1.90	122.15		
0+750.00	415.17	416.57	11.73	4.50	1.40	71.08	1.90	122.15		
0+775.00	4.50	1.85	11.75	9.73	1.21	68.79	0.0192	123.02		
0+800.00	4.50	2.00	13.62	10.61	1.28	69.50	0.0134	124.14		
0+825.00	4.50	1.95	13.81	10.99	1.26	69.26	0.0134	124.17		
0+850.00	4.50	1.85	12.96	10.75	1.21	68.77	0.0172	128.36		
0+875.00	4.50	2.00	13.96	10.87	1.28	69.50	0.0120	120.43		
0+900.00	4.50	1.75	11.73	10.13	1.16	68.32	0.0228	130.27		
0+925.00	4.50	1.95	13.57	10.77	1.26	69.28	0.0132	121.17		
0+950.00	4.50	1.70	11.29	9.97	1.13	68.06	0.0284	137.84		
0+975.00	4.50	1.95	13.36	10.61	1.26	69.27	0.0136	121.07		Мост на 24та
1+000.00	4.50	1.95	13.68	10.87	1.26	69.28	0.0136	124.01		Бетоново корито от геоклетки по брегове 2м и ст.б. дъно 5,0м
1+025.00	4.50	2.35	17.34	11.93	1.45	70.95	0.0056	110.98		
1+050.00	5.00	2.35	18.16	12.20	1.49	71.23	0.0048	109.30		
1+075.00	5.00	2.30	17.29	11.82	1.46	71.03	0.0056	111.17		
1+100.00	5.00	1.85	13.51	10.91	1.24	69.09	0.0148	126.38		
1+125.00	5.00	2.00	14.30	10.87	1.32	69.78	0.0104	116.70		
1+150.00	5.00	2.00	14.36	10.92	1.32	69.78	0.0108	119.44		
1+175.00	5.00	2.05	15.19	11.33	1.34	70.00	0.0092	118.08		
1+200.00	6.00	2.20	16.23	11.72	1.38	70.38	0.0064	107.48	Бетоново корито от геоклетки по ляв бряг 2м и ст.б. дъно 6,0м Изграждане на	
1+225.00	6.00	2.05	14.93	11.33	1.32	69.80	0.0091	113.86		

									ст.б. стена, дясно
1+250.00	5.00	2.05	14.83	11.06	1.34	70.00	0.0092	115.29	Бетоново корито от геоклетки по ляв бряг 2,5м и ст. б шапка над каменна зидария, ст.б. дъно 7,25м
1+275.00	5.00	2.05	15.38	11.47	1.34	70.01	0.0092	119.57	Мост на ул. 21ва
1+300.00	5.00	2.10	15.88	11.63	1.37	70.22	0.0084	119.44	Бетоново корито от геоклетки по брегове 2м и ст.б. дъно 5,0м
1+325.00	5.00	2.15	18.42	13.33	1.38	70.36	0.0060	118.02	Бетоново корито от геоклетки по ляв бряг 2м и ст.б. дъно 6,0м Изграждане на ст.б. стена, дясно
1+350.00	5.00	1.95	14.62	11.34	1.29	69.55	0.0088	108.29	
1+375.00	5.00	2.05	15.90	11.92	1.33	69.94	0.0088	120.49	
1+400.00	5.00	1.85	13.60	10.98	1.24	69.08	0.0148	127.15	Бетоново корито от геоклетки по брегове 2м и ст.б. дъно 5,0м
1+425.00	5.00	1.95	14.66	11.37	1.29	69.55	0.0120	126.79	Стени от каменна зидария и мост на площад. Откос с геоклетки в ляво преди моста
1+450.00	6.67	2.00	16.08	12.06	1.33	69.94	0.0080	116.14	
1+475.00	8.17	2.05	16.75	12.27	1.36	70.22	0.0060	106.43	
1+500.00	6.36	1.75	11.13	9.86	1.13	68.03	0.0232	122.53	
1+525.00	3.85	1.95	13.50	11.13	1.21	68.85	0.0160	129.45	Бетоново корито от геоклетки по брегове 2м и ст.б. дъно със средна ширина 5,0м, подпорни стени над геоклетките в обособени участъци, ст.б. кюне от 1+725
1+550.00	4.50	1.95	13.95	11.08	1.26	69.27	0.0128	122.60	
1+575.00	4.88	1.95	14.44	11.26	1.28	69.49	0.0112	120.24	
1+600.00	5.10	2.00	16.36	12.48	1.31	69.74	0.0084	119.73	
1+625.00	4.45	1.95	15.10	12.12	1.25	69.16	0.0124	129.84	
1+650.00	3.95	2.15	15.20	11.52	1.32	69.81	0.0092	116.83	
1+675.00	4.38	2.20	16.63	12.11	1.37	70.28	0.0072	116.21	
1+700.00	4.38	2.10	15.42	11.64	1.32	69.86	0.0092	118.88	
1+725.00	4.38	2.25	16.69	11.94	1.40	70.49	0.0072	118.02	
1+750.00	4.60	2.15	16.48	12.09	1.36	70.20	0.0080	120.80	
1+775.00	6.00	1.90	13.91	11.15	1.25	69.17	0.0124	119.63	Бетоново корито от геоклетки по ляв бряг средно 2,2м и ст.б. дъно със средна ширина 5,0м, подпорна стена в дясно, ст.б. кюне до 1+941
1+800.00	6.00	2.00	14.96	11.57	1.29	69.58	0.0100	118.35	
1+825.00	6.00	2.10	16.28	12.19	1.34	69.96	0.0072	111.73	
1+850.00	6.00	2.05	15.58	11.85	1.31	69.78	0.0084	114.23	
1+875.00	6.00	2.05	15.41	11.71	1.32	69.79	0.0088	115.72	
1+900.00	6.00	1.80	11.90	9.98	1.19	68.66	0.0172	117.05	
1+925.00	6.00	1.65	11.04	9.80	1.13	68.00	0.0288	135.25	
1+950.00	6.00	1.65	10.92	9.71	1.12	67.98	0.0256	125.96	
1+975.00	3.93	2.15	14.83	11.26	1.32	74.78	0.0100	127.26	
2+000.00	3.95	2.15	14.87	11.28	1.32	74.80	0.0088	119.82	
2+025.00	4.11	2.15	14.92	11.21	1.33	74.91	0.0088	120.87	
2+050.00	3.85	2.00	13.00	10.49	1.24	74.03	0.0144	128.56	
2+075.00	4.85	1.70	12.93	11.35	1.14	72.99	0.0176	133.58	
2+100.00	4.97	2.05	16.22	12.14	1.34	74.96	0.0072	119.22	
2+125.00	4.40	2.35	17.80	12.30	1.45	75.96	0.0048	112.64	
2+150.00	4.59	2.10	15.22	11.36	1.34	74.99	0.0088	123.88	

2+175.00	4.69	1.95	13.46	10.59	1.27	74.34	0.0120	123.59	обособени участъци
2+200.00	4.24	2.00	13.02	10.29	1.27	74.28	0.0140	128.71	
2+225.00	4.79	2.20	16.64	11.87	1.40	75.56	0.0060	115.29	
2+250.00	4.90	1.95	14.35	11.17	1.28	74.47	0.0104	123.44	
2+275.00	4.22	2.20	15.75	11.56	1.36	75.20	0.0088	129.64	
2+300.00	4.35	2.20	15.93	11.62	1.37	75.29	0.0068	115.83	
2+325.00	4.77	2.05	15.37	11.60	1.33	74.86	0.0080	118.45	
2+350.00	4.53	2.05	15.04	11.49	1.31	74.71	0.0088	120.64	
2+375.00	4.44	2.15	16.62	12.30	1.35	75.10	0.0064	116.05	
2+400.00	5.17	2.20	17.74	12.44	1.43	75.78	0.0052	115.74	
2+425.00	4.94	1.90	14.40	11.45	1.26	74.21	0.0109	125.06	Мост
2+450.00	4.33	2.00	14.22	11.18	1.27	74.35	0.0109	124.36	
2+475.00	4.89	2.00	17.34	13.44	1.29	74.52	0.0070	123.13	Бетоново корито от геоклетки по брегове средно 2м и ст.б. дъно със средна широчина 5,0м, подпорни стени над геоклетките в обособени участъци
2+500.00	4.76	2.05	16.23	12.40	1.31	74.71	0.0076	120.94	
2+525.00	4.78	1.95	16.93	13.50	1.25	74.17	0.0080	125.73	
2+550.00	4.87	2.10	18.41	13.72	1.34	75.01	0.0056	119.68	
2+575.00	4.87	2.00	17.20	13.35	1.29	74.51	0.0072	123.45	
2+600.00	4.87	1.95	16.19	12.76	1.27	74.31	0.0064	108.39	
2+625.00	4.87	2.00	16.84	13.02	1.29	74.56	0.0080	127.72	
2+650.00	4.87	2.15	18.79	13.72	1.37	75.27	0.0056	123.85	
2+675.00	4.99	1.95	16.90	13.32	1.27	74.32	0.0056	105.87	
2+700.00	5.35	2.25	21.40	14.81	1.44	75.95	0.0036	117.23	
2+725.00	5.79	2.55	27.09	16.72	1.62	77.41	0.0040	168.80	Бетоново корито от геоклетки по брегове средно 2м и ст.б. дъно със средна широчина 5,5м, подпорни стени над геоклетките в обособени участъци. Брод при десен бряг на 2+750.
2+750.00	5.74	2.45	25.58	16.37	1.56	76.94	0.0048	170.48	
2+775.00	5.68	2.15	19.32	13.56	1.42	75.76	0.0104	178.10	
2+800.00	5.15	2.60	25.44	15.78	1.61	77.35	0.0044	165.74	
2+825.00	5.38	2.45	22.57	14.48	1.56	76.91	0.0064	173.34	
2+850.00	6.00	2.40	22.57	14.34	1.57	77.04	0.0084	199.98	
2+861.00	5.68	2.40	22.09	14.21	1.55	76.88	0.0084	194.03	

б) взаимовръзка и кумулиране с други съществуващи и/или одобрени инвестиционни предложения – Инвестиционното предложение е част от процеса по възстановяване на унищожената инфраструктура при наводнението на 02.09.2022 г.

в) използване на природни ресурси по време на строителството и експлоатацията на земните недра, почвите, водите и на биологичното разнообразие- По време на строителството ще се ползват инертни материали/пясък, баластра/, цимент, арматурно желязо, вода, дървен материал и др.

Ще се използват машини с двигатели с вътрешно горене за транспортиране. Промислена вода за оросяване на работните участъци и пътищата срещу запрашаване не се предвижда, поради сезонността и краткотрайния период на обекта. Питейната вода за работещите ще бъде доставяна на обекта от магазинната мрежа. Няма да се нарушават елементи на биологичното разнообразие.

г) **генериране на отпадъци** - видове, количества и начин на третиране, и отпадъчни води; По време на строителството се очаква да се генерират:

»Строителни отпадъци- неопасни ще се депонират на отделна за целта площадка и ще се извозват на депо за строителни отпадъци, определено от община Карлово.

»Земни маси от изкопни работи – неопасни. Ще се използват основно за оформяне на вертикалната инфраструктура и обратна засипка.

Очакваното количество смесени битови отпадъци отделени при строителството ще е много малко. Те ще се събират ежедневно и изхвърлят периодично на определено от кмета на Община Карлово място.

Промишлена вода не е нужна за инвестиционното намерение и няма да има замърсяване на почвата.

д) **замърсяване и вредно въздействие**; дискомфорт на околната среда- по време на строителството и експлоатацията на обекта няма да се извършват дейности, които да замърсяват или оказват вредно въздействие върху околната среда;

е) **риск от големи аварии и/или бедствия, които са свързани с инвестиционното предложение**:

Проектът цели повишаване на проводимостта на речното корито и недопускане на заливане на околните терени. Строежът цели провеждане на негорима течност и за него няма определени нормативни изисквания за огнеустойчивост. Предвидени са мерки за пожарна безопасност по време на строителството.

ж) **рисковете за човешкото здраве поради неблагоприятно въздействие върху факторите на жизнената среда** по смисъла на § 1, т. 12 от допълнителните разпоредби на Закона за здравето.

Въздействие върху -води, предназначени за питейно-битови нужди –не се очаква ;

Въздействие върху - води, предназначени за къпане- не се очаква ;

Въздействие върху - минерални води, предназначени за пиене или за използване за профилактични, лечебни или за хигиенни нужди — няма да има въздействие ;

Въздействие чрез - шум и вибрации в жилищни, обществени сгради и урбанизирани територии- шумове, вибрации, радиации – няма. Инвестиционното предложение е разположено на достатъчно отстояние от границите на населеното място.

Йонизиращи лъчения в жилищните, производствените и обществените сгради - Няма;

Нейонизиращи лъчения в жилищните, производствените, обществените сгради и урбанизирани територии – Няма;

Химични фактори и биологични агенти в обектите с обществено предназначение–няма;

Няма въздействие върху - Курортни ресурси;

Въздействие върху – Въздух;

По време на строителствата незначителни количества прах.

Не се очаква генериране на газови емисии, които да повлияят качеството на атмосферния въздух.

Основната цел на проекта е възстановяване на коритото на реката и защита от вредното въздействие на водите.

2. Местоположение на площадката, включително необходима площ за временни дейности по време на строителството. – с. Богдан, община Карлово. Трасето на корекцията следва съществуващото дърво и се извършва в регулацията на населеното място.

3. Описание на основните процеси (по проспектни данни), капацитет, включително на съоръженията, в които се очаква да са налични опасни вещества от приложение № 3 към ЗООС.

Промяната на проекта по чл. 154 от ЗУТ включва следните изменения и допълнения:

- Промяна на геометричното сечение на коригираното корито и изместване на трасето в съответните участъци съгласно приложените графични приложения;

- Бетониране на слоя от геоклетки до горен ръб откос, като до 0,95м се изпълнява и 5см ст.б. облицовка;
- Предвиждане на кюне със светла ширина 2,0м и дълбочина мин 0,3м в участъка от 1+725 до 1+941;
- Детайл за вливане на дере на х.м. 2+750,00 /вляво на дере Селска река/;
- Заустване на съществуващите зидани канали на х.м. 1+515,00 и х.м. 1+620,00;
- Заустване на прилежащи дерета по цялото трасе;
- Проектно решение за подпорни стени 9 типа;
 - o Тип 1 – обща дължина 443 метра, начало на у-к 1 от км 1+625 до 1+725 ляво, у-к 2 от км 2+475 до 2+713 ляво, у-к 3 от км 2+587 до 2+650 дясно, у-к 4 от км 2+787 до 2+827 дясно;
 - o Тип 2 – обща дължина 307 метра, начало на у-к 1 от км 2+263 до 2+425 дясно, у-к 2 от км 2+475 до 2+550 дясно, у-к 3 от км 2+760 до 2+827 ляво;
 - o Тип 3 – обща дължина 84 метра, начало на у-к 1 от км 2+713 до 2+746 дясно, у-к 2 от км 2+712 до 2+763 дясно;
 - o Тип 4 – обща дължина 123 метра, начало на у-к 1 от км 2+550 до 2+587 дясно, у-к 2 от км 2+650 до 2+712 дясно, у-к 3 от км 2+763 до 2+787;
 - o Тип 5 – обща дължина 134 метра, начало на у-к 1 от км 1+625 до 1+775 дясно;
 - o Тип 6 – обща дължина 400 метра, начало на у-к 1 от км 0+495 до 0+605 дясно, начало на у-к 2 от км 1+200 до 1+240 дясно, начало на у-к 3 от км 1+320 до 1+380 дясно, начало на у-к 4 от км 1+770 до 1+960 дясно
 - o Тип 7 – обща дължина метра, начало на у-к 1 от км 1+472 до 1+480 дясно;
 - o Тип 8 – обща дължина 576 метра, начало на у-к 1 от км 1+975 до 2+263 дясно;
 - o Тип 9 ст.б. греда – обща дължина 180 метра, начало на у-к 1 от км 2+150 до 2+300 ляво, от км 1+240 до 1+270 над каменна зидария;
- Точки за отводняване посредством тръби DN200 през 25м на улица 2ра и 19та;
- Премахване на геоклетки по ляв откос от км 1+850,00 до 1+950,00 поради разкритие на скални разновидности след профилиране на ската;
- Проектно решение за изместване на коритото при новопроектиран мост на м. Чамкурия – посока Запад;
- Проектно решение за изместване на коритото при новопроектиран мост при ул. 14та – посока Запад;
- Проектни решения, свързани със заустване на дерета/канали; нивелетни коти, подпорни стени, бъдещи мостове, укрепване на подпорна стена и съществуващи мостове, бетониране на геоклетки.

4. Схема на нова или промяна на съществуваща пътна инфраструктура.

Няма да се променя съществуващата или да се изгражда нова пътна инфраструктура.

5. Програма за дейностите, включително за строителство, експлоатация и фазите на закриване, възстановяване и последващо използване.

След становището на РИОСВ Пловдив, ще се подаде заявление за изменение на издаденото разрешително за ползване на водния обект по чл. 46 от Закона за водите. Към

настоящия момент строителството е преустановено след получаване на разрешение от БДИБР Пловдив ще се възстанови и до края на 2025 г. се предвижда да приключи.

6. Предлагани методи за строителство.

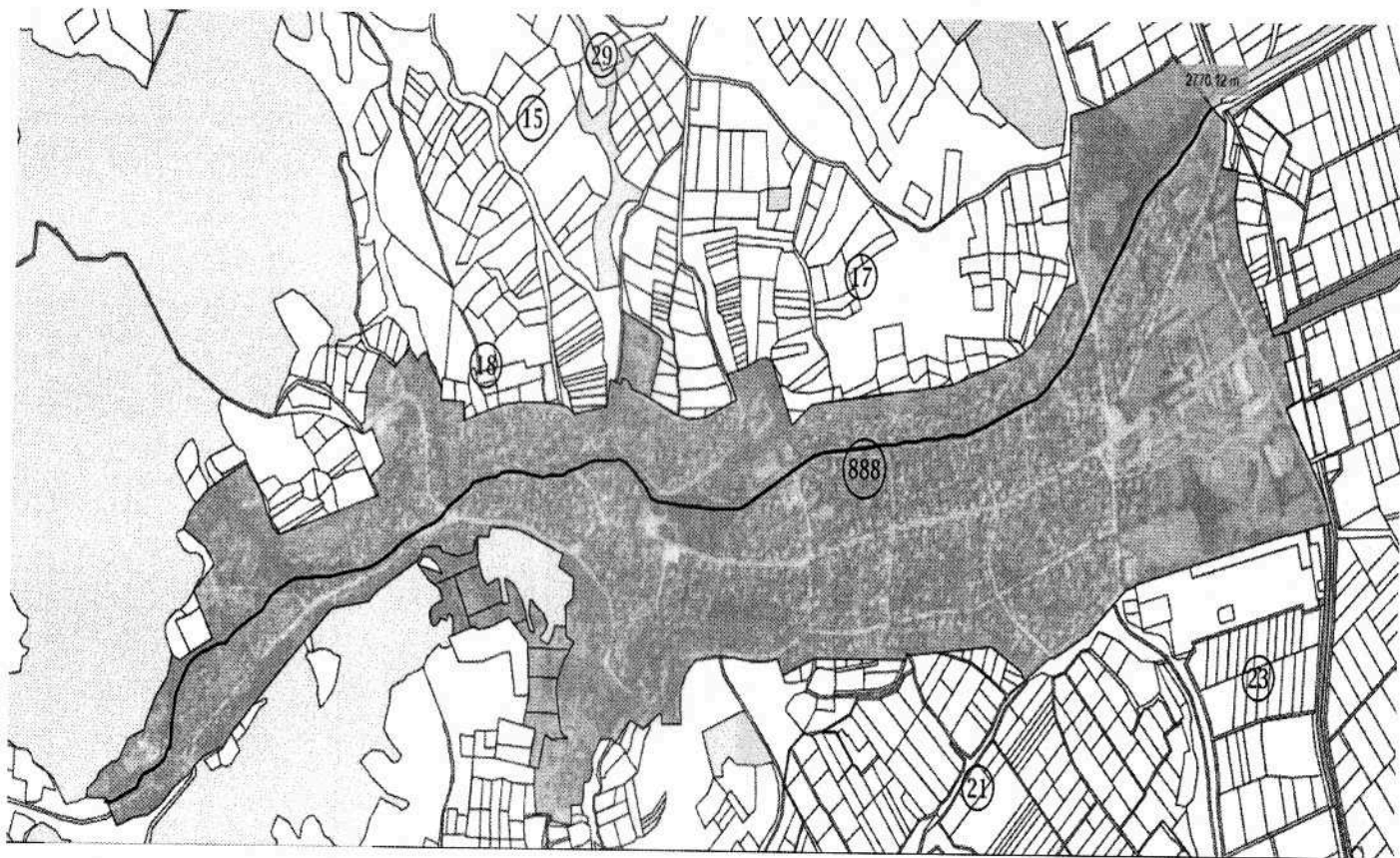
Ще се използват багер, булдозер, валяк, самосвал, бетоновоз, бетон помпа.

7. Доказване на необходимостта от инвестиционното предложение - Намерението и мотивите на Инвеститора за извършване на дейността, предвидена в инвестиционното предложение, са свързани със защита на населението на с. Богдан от наводнения.

С проекта се предвижда изграждане на инфраструктура за предотвратяване на наводнения на жилищните територии в с. Богдан, общ. Карлово.

Целта на проекта е да бъдат спазени всички действащи в Република България законови нормативи.

8. План, карти и снимки, показващи границите на инвестиционното предложение, даващи информация за физическите, природните и антропогенните характеристики, както и за разположените в близост елементи от Националната екологична мрежа и най-близко разположените обекти, подлежащи на здравна защита, и отстоянията до тях.



9. Съществуващо земеползване по границите на площадката или трасето на инвестиционното предложение.

10. Чувствителни територии, в т.ч. чувствителни зони, уязвими зони, защитени зони, санитарно-охранителни зони около водоизточниците и съоръженията за питейно-битово водоснабдяване и около водоизточниците на минерални води, използвани за лечебни, профилактични, питейни и хигиенни нужди и др.; Национална екологична мрежа.

На територията на обекта няма чувствителни зони .

Дере „Селската река“ с. Богдан не попадат на територията на:

национален парк или природен резерват ;

археологически, архитектурни и други резервати и обекти, обявени за недвижими паметници на културата;

райони с неблагоприятни инженеро-геоложки условия, райони с открит карст;

На терена не са извършвани минни разработки, които да създават потенциална опасност от слягане и пропадане.

На територията няма находища за открит добив на подземни богатства, включени в Националния баланс на запасите и ресурсите на подземни богатства.

Речното легло не попада в СОЗ.

В близост до площадката не се намират санитарно-охранителни зони около водоизточниците на минерални води, използвани за лечебни, профилактични, питейни или хигиенни нужди.

11. Други дейности, свързани с инвестиционното предложение (например добив на строителни материали, нов водопровод, добив или пренасяне на енергия, жилищно строителство).

Няма необходимост от изграждане водопровод, добив на строителни материали или добив или пренасяне на енергия.

12. Необходимост от други разрешителни, свързани с инвестиционното предложение.

Изменение на разрешително №32770005/04.10.2023 г. за ползване на повърхностен воден обект издадено от Директора на БДИБР.

III. Местоположение на инвестиционното предложение, което може да окаже отрицателно въздействие върху нестабилните екологични характеристики на географските райони, поради което тези характеристики трябва да се вземат под внимание, и по-конкретно:

1. съществуващо и одобрено земеползване – Съгласно регулационен и кадастрален план на с. Богдан, одобрен със заповед № 673/1991 г.

2. мочурища, крайречни области, речни устия- в близост до имота няма

3. крайбрежни зони и морска околна среда-предвид местоположението на имота предмет на инвестиционното предложение е далеч от крайбрежни зони и морска околна среда.

4. планински и горски райони-няма да окаже отрицателни въздействия предвид естетството на ИП;

5. защитени със закон територии- имота предмет на инв. предложение не попада в защитени територии ; При реализацията на инвестиционното предложение не се очаква въздействие върху биологичното разнообразие и неговите елементи и защитени територии;

6. засегнати елементи от Националната екологична мрежа- Дере „Селската река“ не попада в защитени територии и защитени зони по закона за биологичното разнообразие.

За осъществяване на инвестиционното предложение не е необходимо да се отрязват, изкореняват или унищожават на дървесни видове. По никакъв начин няма наруши естественото състояние на местообитанията, напротив целта е да се предпази инфраструктурата и населението от вредното въздействие на водите.

Като се има предвид минималната концентрация на емитираните вредности при експлоатацията на обекта не се очаква съществено въздействие върху другите компоненти на околната среда.

Не се очаква отрицателно въздействие от реализацията на инвестиционното предложение върху елементите на Националната екологична мрежа

7. ландшафт и обекти с историческа, културна или археологическа стойност- В района на инвестиционното предложение няма регистрирани паметници на културно историческото наследство или обекти с археологическа стойност и строителството не засяга такива паметници.;
8. територии и/или зони и обекти със специфичен санитарен статут или подлежащи на здравна защита – в района няма такива обекти.
9. Тип и характеристики на потенциалното въздействие върху околната среда, като се вземат предвид вероятните значителни последици за околната среда вследствие на реализацията на инвестиционното предложение:- Кратковременно въздействие само в границите на обекта.
10. Въздействие върху населението и човешкото здраве, материалните активи, културното наследство, въздуха, водата, почвата, земните недра, ландшафта, климата, биологичното разнообразие и неговите елементи и защитените територии.

Не се очаква вредно въздействие върху хората живеещи в населените места в района и тяхното здраве.

Въздействие върху земните недра – няма;

Въздействие върху ландшафта – няма;

Въздействие върху природните обекти – няма ;

Въздействие върху минералното разнообразие – няма;

Въздействие върху биологичното разнообразие и неговите елементи – няма;

Въздействие върху защитените територии на единични и групови паметници на културата:

При реализацията на инвестиционното предложение не се очаква въздействие върху биологичното разнообразие и неговите елементи и защитени територии.

В района на инвестиционното предложение няма регистрирани паметници на културно историческото наследство и строителството не засяга такива паметници.

- 11. Въздействие върху елементи от Националната екологична мрежа, включително на разположените в близост до инвестиционното предложение.**

Като се има предвид минималната концентрация на емитираните вредности при експлоатацията на обекта не се очаква съществено въздействие върху другите компоненти на околната среда.

Не се очаква отрицателно въздействие от реализацията на инвестиционното предложение върху елементите на Националната екологична мрежа включително и на разположените в близост до инвестиционното предложение.

- 12. Очакваните последици, произтичащи от уязвимостта на инвестиционното предложение от риск от големи аварии и/или бедствия.**

Инвестиционното предложение не е уязвимо от риск от големи аварии.

Ще се вземат всички необходими мерки за недопускане на пожари по време на строителството, които биха довели до замърсяване на околната среда.

Ще бъдат проведени инструкции с персонала, участващ в строителството по безопасност и охрана на труда и противопожарни мерки.

Здравен риск – Изключени са въздействия върху здравното състояние на населението от околните селища, по какъвто и да било начин и от който и да е от посочените фактори.

13. Вид и естество на въздействието (пряко, непряко, вторично, кумулативно, краткотрайно, средно- и дълготрайно, постоянно и временно, положително и отрицателно).

Въздействието е дълготрайно положително основна цел опазване населението и инфраструктурата от вредното въздействие на водите.

14. Степен и пространствен обхват на въздействието - географски район; засегнато население; населени места (наименование, вид - град, село, курортно селище, брой на населението, което е вероятно да бъде засегнато, и др.).

Засяга населението на с. Богдан, община Карлово.

15. Вероятност, интензивност, комплексност на въздействието.

Не се очаква отрицателно въздействие. По време на строителството ще се вземат мерки за предотвратяване на аварийни ситуации.

16. Очакваното настъпване, продължителността, честотата и обратимостта на въздействието.

Въздействието е положително след приключване на строително ремонтните дейности.

17. Комбинирането с въздействия на други съществуващи и/или одобрени инвестиционни предложения.

Няма вероятност за Комбинирането с въздействия на други съществуващи и/или одобрени инвестиционни предложения.

18. Възможността за ефективно намаляване на въздействията.

При извършване на строително-ремонтните дейности ще се предвидят и спазват мерки за ограничаване на праховите емисии и шум. Източници на прах – обезпрашаване, използване на закрити контейнери за транспортиране и складиране на строителни отпадъци. Ще се спазват всички изисквания за работа с прахообразуващи материали и суровини с цел недопускане формирането на прахови емисии.

Реализацията на инвестиционното предложение няма да окаже отрицателно въздействие върху околната среда и човешкото здраве.

19. Трансграничен характер на въздействието.

От реализацията на инвестиционното предложение няма да има трансгранични въздействия поради естеството на дейността и местоположението на площадката спрямо границите на Република България.

20. Мерки, които е необходимо да се включат в инвестиционното предложение, свързани с избягване, предотвратяване, намаляване или компенсиране на предполагаемите значителни отрицателни въздействия върху околната среда и човешкото здраве.

Няма необходимост от допълнителни мерки, които е необходимо да се включат в инвестиционното предложение, свързани с избягване, предотвратяване, намаляване или компенсиране на предполагаемите значителни отрицателни въздействия върху околната среда и човешкото здраве.

21. Обществен интерес към инвестиционното предложение.

На официалната интернет страница на Община Карлово е публикувано съобщение, както и уведомлението за инвестиционно намерение. Няма постъпили становища относно инвестиционното предложение.

В заключение може да се каже, че реализацията на инвестиционното предложение не би повлияло отрицателно и няма да измени съществено компонентите на околната среда.

ЗА КМЕТ НА ОБЩИНА КАРЛОВО
АНТОН МИНЕВ
ЗАМ.-КМЕТ НА ОБЩИНА КАРЛОВО
(Съгласно Заповед № РД-819/05.08.2024 г.)



ОБЩИНА КАРЛОВО

ДО
Г-Н ИВАЙЛО ЙОТКОВ
ДИРЕКТОР НА РИОСВ
БУЛ. "МАРИЦА" №122
ГР. ПЛОВДИВ

ОТНОСНО: Инвестиционно предложение ОВОС-1553-14/02.09.2024 г., вх. № 32-00-118 (8)/03.09.2024 г.

УВАЖАЕМИ ГОСПОДИН ЙОТКОВ,

В отговор на Вашето писмо Ви предоставям исканата информация, а именно:

По т. 1 Характеристика на предвидените дейности по възстановяване и укрепване на Селска река, информация за местоположението на ИП (номер на имот), както и начална и крайна точка на участъка/участъците:

Местоположението на ИП е в Поземлен имот 04563.888.9901, област Пловдив, община Карлово, с. Богдан, м. КАРШИЯТА, вид собств. Съсобственост, вид територия Урбанизирана, НТП За друг обществен обект, комплекс, площ 979657 кв. м, стар номер 019001. Техническото решение попада изцяло в имоти общинска собственост.

Коригира се цялото дере в урбанизираната територия и прилежащите зауствания в Селската река.

Ляв бряг		Ос		Десен бряг	
Х	У	Х	У	Х	У
4722943.337	427944.974	4722938.983	427945.972	4722934.632	427947.263
4724000.169	430248.957	4723995.785	430253.064	4723991.364	430257.103

Всички СМР са предвидени за реализация в урбанизираната територия на селото. Техническото решение не излиза от настоящия обхват на дерето, но при съпоставка с кадастрална подложка се установи, че част от СМР засягат регулационни граници на улици. Извън границите на селото се извършва единствено почистване на коритото с дължина ~100м, за да се осигури привързване с новото ст. б. дъно и бетонови откоси.

Промяната на проекта по чл. 154 от ЗУТ включва следните изменения и допълнения:

Промяна на геометричното сечение на коригираното корито и изместване на трасето в съответните участъци съгласно приложените графични приложения;

Бетониране на слоя от геоклетки до горен ръб откос, като до 0,95м се изпълнява и 5см ст. б. облицовка;

Предвиждане на кюне със светла ширина 2,0м и дълбочина мин 0,3м в участъка от 1+725 до 1+941;

Детайл за вливане на дере на х.м. 2+750,00 /вляво на дере Селска река/;

Заустване на съществуващите зидани канали на х.м. 1+515,00 и х.м. 1+620,00;

Заустване на прилежащи дерета по цялото трасе;

Проектно решение за подпорни стени 9 типа;

Тип 1 – обща дължина 443 метра, начало на у-к 1 от км 1+625 до 1+725 ляво, у-к 2 от км 2+475 до 2+713 ляво, у-к 3 от км 2+587 до 2+650 дясно, у-к 4 от км 2+787 до 2+827 дясно;

Тип 2 – обща дължина 307 метра, начало на у-к 1 от км 2+263 до 2+425 дясно, у-к 2 от км 2+475 до 2+550 дясно, у-к 3 от км 2+760 до 2+827 ляво;

Тип 3 – обща дължина 84 метра, начало на у-к 1 от км 2+713 до 2+746 дясно, у-к 2 от км 2+712 до 2+763 дясно;

Тип 4 – обща дължина 123 метра, начало на у-к 1 от км 2+550 до 2+587 дясно, у-к 2 от км 2+650 до 2+712 дясно, у-к 3 от км 2+763 до 2+787;

Тип 5 – обща дължина 134 метра, начало на у-к 1 от км 1+625 до 1+775 дясно;

Тип 6 – обща дължина 400 метра, начало на у-к 1 от км 0+495 до 0+605 дясно, начало на у-к 2 от км 1+200 до 1+240 дясно, начало на у-к 3 от км 1+320 до 1+380 дясно, начало на у-к 4 от км 1+770 до 1+960 дясно

Тип 7 – обща дължина метра, начало на у-к 1 от км 1+472 до 1+480 дясно;

Тип 8 – обща дължина 576 метра, начало на у-к 1 от км 1+975 до 2+263 дясно;

Тип 9 ст.б. греда – обща дължина 180 метра, начало на у-к 1 от км 2+150 до 2+300 ляво, от км 1+240 до 1+270 над каменна зидария;

Точки за отводняване посредством тръби DN200 през 25м на улица 2ра и 19та;

Премахване на геоклетки по ляв откос от км 1+850,00 до 1+950,00 поради разкритие на скални разновидности след профилиране на ската;

Проектно решение за изместване на коритото при новопроектиран мост на м. Чамкурия – посока Запад;

Проектно решение за изместване на коритото при новопроектиран мост при ул. 14та – посока Запад;

Проектни решения, свързани със заустване на дерета/канали; нивелетни коти, подпорни стени, бъдещи мостове, укрепване на подпорна стена и съществуващи мостове, бетониране на геоклетки.

Взетите проектни решения по отношение на геометричните сечения по оста на дерето са базирани на проведени подробни хидравлични изчисления, обобщени данни за които са приложени към настоящата разработка.

За целите на настоящата разработка са извършени следните промени в геометричните характеристики на разглеждания обект:

х.м.	ОБОБЩЕНИ ДАННИ ОТ ХИДРАВЛИЧНИ ИЗЧИСЛЕНИЯ ПРИ ОРАЗМЕРИТЕЛНО P=1,0% и МАКСИМАЛНО ПРОВОДИМО ВОДНО КОЛИЧЕСТВО С P=0.1%								Забележка
	b	h	ω	χ	R	C	J	Q _{макс}	
	m	m	m ²	m	m	√m/s	-	m ³ /s	
0+000.00	429.94	431.24	11.73	6.80	1.30	41.80	0.0273	121.98	Почистване земен профил
0+025.00	429.25	430.55	11.73	6.80	1.30	41.80	0.0273	121.98	
0+050.00	428.57	429.87	11.73	6.80	1.30	41.80	0.0273	121.98	
0+075.00	427.88	429.18	11.73	6.80	1.30	41.80	0.0273	121.98	
0+100.00	427.20	428.45	10.94	4.50	1.16	68.31	0.0273	132.81	Бетоново корито от геоклетки по брегове 2м и ст.б.
0+125.00	426.51	427.76	10.94	4.50	1.16	68.31	0.0273	132.81	
0+150.00	425.84	427.09	10.94	4.50	1.16	68.31	0.0273	132.81	
0+175.00	425.29	426.69	9.87	4.50	1.23	69.02	0.0179	124.61	

0+200.00	424.83	426.23	9.87	4.50	1.23	69.02	0.0179	124.61	дъно 4,5м	
0+225.00	424.37	425.77	9.87	4.50	1.23	69.02	0.0179	124.61		
0+250.00	423.95	425.35	9.87	4.50	1.23	69.02	0.0179	128.15		
0+275.00	423.51	424.91	12.16	4.50	1.23	69.02	1.90	122.15	Мост при 14та	
0+300.00	423.07	424.47	13.62	4.50	1.23	69.02	1.90	122.15	Бетоново корито от геоклетки по брегове 2м и ст.б. дъно 4,5м	
0+325.00	422.63	424.03	13.81	4.50	1.23	69.02	1.90	122.15		
0+350.00	422.19	423.59	13.62	4.50	1.23	69.02	1.90	122.15		
0+375.00	421.75	423.15	13.81	4.50		1.23	69.02	1.90	122.15	Бетоново корито от геоклетки по брегове 2м и ст.б. дъно 5,0м
0+400.00	421.31	422.71	12.96	4.50		1.23	69.02	1.90	122.15	Бетоново корито от геоклетки по брегове 2м и ст.б. дъно 5,5м
0+425.00	420.87	422.27	13.96	4.50		1.23	69.02	1.90	122.15	корито от геоклетки по брегове 2м и ст.б. дъно 5,0м
0+450.00	420.43	421.83	11.73	4.50		1.23	69.02	1.90	122.15	Бетоново корито от геоклетки по брегове 2м и ст.б. дъно 4,5м
0+475.00	420.00	421.40	13.57	4.50		1.23	71.08	1.90	122.15	
0+500.00	419.56	420.86	11.29	6.00	1.30	73.68	1.80	124.08	Бетоново корито от геоклетки по ляв бряг 2м и стена по десен, ст.б. дъно 6,0	
0+525.00	419.12	420.42	13.36	6.00	1.30	73.68	1.80	124.08		
0+550.00	418.68	419.98	13.68	6.00	1.30	73.68	1.80	124.08		
0+575.00	418.24	419.54	17.34	6.00	1.30	73.68	1.80	124.08		
0+600.00	417.80	419.20	18.16	4.50	1.40	71.08	1.90	122.15		
0+625.00	417.36	418.76	17.29	4.50	1.40	71.08	1.90	122.15	Мост при Чамкурия	
0+650.00	416.92	418.32	13.62	4.50	1.40	71.08	1.90	122.15	Бетоново корито от геоклетки по брегове 2м и ст.б. дъно 4,5м	
0+675.00	416.49	417.89	13.81	4.50	1.40	71.08	1.90	122.15		
0+700.00	416.05	417.45	12.96	4.50	1.40	71.08	1.90	122.15		
0+725.00	415.61	417.01	13.96	4.50	1.40	71.08	1.90	122.15		
0+750.00	415.17	416.57	11.73	4.50	1.40	71.08	1.90	122.15		
0+775.00	4.50	1.85	11.75	9.73	1.21	68.79	0.0192	123.02		
0+800.00	4.50	2.00	13.62	10.61	1.28	69.50	0.0134	124.14		
0+825.00	4.50	1.95	13.81	10.99	1.26	69.26	0.0134	124.17		
0+850.00	4.50	1.85	12.96	10.75	1.21	68.77	0.0172	128.36		
0+875.00	4.50	2.00	13.96	10.87	1.28	69.50	0.0120	120.43		
0+900.00	4.50	1.75	11.73	10.13	1.16	68.32	0.0228	130.27		
0+925.00	4.50	1.95	13.57	10.77	1.26	69.28	0.0132	121.17		
0+950.00	4.50	1.70	11.29	9.97	1.13	68.06	0.0284	137.84		
0+975.00	4.50	1.95	13.36	10.61	1.26	69.27	0.0136	121.07		Мост на 24та
1+000.00	4.50	1.95	13.68	10.87	1.26	69.28	0.0136	124.01		Бетоново корито от геоклетки по брегове 2м и ст.б. дъно 5,0м
1+025.00	4.50	2.35	17.34	11.93	1.45	70.95	0.0056	110.98		
1+050.00	5.00	2.35	18.16	12.20	1.49	71.23	0.0048	109.30		
1+075.00	5.00	2.30	17.29	11.82	1.46	71.03	0.0056	111.17		
1+100.00	5.00	1.85	13.51	10.91	1.24	69.09	0.0148	126.38		
1+125.00	5.00	2.00	14.30	10.87	1.32	69.78	0.0104	116.70		
1+150.00	5.00	2.00	14.36	10.92	1.32	69.78	0.0108	119.44		
1+175.00	5.00	2.05	15.19	11.33	1.34	70.00	0.0092	118.08		
1+200.00	6.00	2.20	16.23	11.72	1.38	70.38	0.0064	107.48	Бетоново корито от геоклетки по ляв бряг 2м и ст.б. дъно 6,0м Изграждане на	
1+225.00	6.00	2.05	14.93	11.33	1.32	69.80	0.0091	113.86		

									ст.б. стена, дясно	
1+250.00	5.00	2.05	14.83	11.06	1.34	70.00	0.0092	115.29	Бетоново корито от геоклетки по ляв бряг 2,5м и ст. б шапка над каменна зидария, ст.б. дъно 7,25м	
1+275.00	5.00	2.05	15.38	11.47	1.34	70.01	0.0092	119.57	Мост на ул. 21ва	
1+300.00	5.00	2.10	15.88	11.63	1.37	70.22	0.0084	119.44	Бетоново корито от геоклетки по брегове 2м и ст.б. дъно 5,0м	
1+325.00	5.00	2.15	18.42	13.33	1.38	70.36	0.0060	118.02	Бетоново корито от геоклетки по ляв бряг 2м и ст.б. дъно 6,0м Изграждане на ст.б. стена, дясно	
1+350.00	5.00	1.95	14.62	11.34	1.29	69.55	0.0088	108.29		
1+375.00	5.00	2.05	15.90	11.92	1.33	69.94	0.0088	120.49		
1+400.00	5.00	1.85	13.60	10.98	1.24	69.08	0.0148	127.15	Бетоново корито от геоклетки по брегове 2м и ст.б. дъно 5,0м	
1+425.00	5.00	1.95	14.66	11.37	1.29	69.55	0.0120	126.79	Стени от каменна зидария и мост на площад. Откос с геоклетки в ляво преди моста	
1+450.00	6.67	2.00	16.08	12.06	1.33	69.94	0.0080	116.14		
1+475.00	8.17	2.05	16.75	12.27	1.36	70.22	0.0060	106.43		
1+500.00	6.36	1.75	11.13	9.86	1.13	68.03	0.0232	122.53		
1+525.00	3.85	1.95	13.50	11.13	1.21	68.85	0.0160	129.45	Бетоново корито от геоклетки по брегове 2м и ст.б. дъно със средна широчина 5,0м, подпорни стени над геоклетките в обособени участъци, ст.б. кюне от 1+725	
1+550.00	4.50	1.95	13.95	11.08	1.26	69.27	0.0128	122.60		
1+575.00	4.88	1.95	14.44	11.26	1.28	69.49	0.0112	120.24		
1+600.00	5.10	2.00	16.36	12.48	1.31	69.74	0.0084	119.73		
1+625.00	4.45	1.95	15.10	12.12	1.25	69.16	0.0124	129.84		
1+650.00	3.95	2.15	15.20	11.52	1.32	69.81	0.0092	116.83		
1+675.00	4.38	2.20	16.63	12.11	1.37	70.28	0.0072	116.21		
1+700.00	4.38	2.10	15.42	11.64	1.32	69.86	0.0092	118.88		
1+725.00	4.38	2.25	16.69	11.94	1.40	70.49	0.0072	118.02		
1+750.00	4.60	2.15	16.48	12.09	1.36	70.20	0.0080	120.80		
1+775.00	6.00	1.90	13.91	11.15	1.25	69.17	0.0124	119.63		Бетоново корито от геоклетки по ляв бряг средно 2,2м и ст.б. дъно със средна широчина 5,0м, подпорна стена в дясно, ст.б. кюне до 1+941
1+800.00	6.00	2.00	14.96	11.57	1.29	69.58	0.0100	118.35		
1+825.00	6.00	2.10	16.28	12.19	1.34	69.96	0.0072	111.73		
1+850.00	6.00	2.05	15.58	11.85	1.31	69.78	0.0084	114.23		
1+875.00	6.00	2.05	15.41	11.71	1.32	69.79	0.0088	115.72		
1+900.00	6.00	1.80	11.90	9.98	1.19	68.66	0.0172	117.05		
1+925.00	6.00	1.65	11.04	9.80	1.13	68.00	0.0288	135.25		
1+950.00	6.00	1.65	10.92	9.71	1.12	67.98	0.0256	125.96		
1+975.00	3.93	2.15	14.83	11.26	1.32	74.78	0.0100	127.26	Мост на ул.7ма	
2+000.00	3.95	2.15	14.87	11.28	1.32	74.80	0.0088	119.82	Бетоново корито от геоклетки по брегове средно 2м и ст.б. дъно със средна широчина 5,0м, подпорни стени над геоклетките в обособени участъци	
2+025.00	4.11	2.15	14.92	11.21	1.33	74.91	0.0088	120.87		
2+050.00	3.85	2.00	13.00	10.49	1.24	74.03	0.0144	128.56		
2+075.00	4.85	1.70	12.93	11.35	1.14	72.99	0.0176	133.58		
2+100.00	4.97	2.05	16.22	12.14	1.34	74.96	0.0072	119.22		
2+125.00	4.40	2.35	17.80	12.30	1.45	75.96	0.0048	112.64		
2+150.00	4.59	2.10	15.22	11.36	1.34	74.99	0.0088	123.88		
2+175.00	4.69	1.95	13.46	10.59	1.27	74.34	0.0120	123.59		
2+200.00	4.24	2.00	13.02	10.29	1.27	74.28	0.0140	128.71		

2+225.00	4.79	2.20	16.64	11.87	1.40	75.56	0.0060	115.29		
2+250.00	4.90	1.95	14.35	11.17	1.28	74.47	0.0104	123.44		
2+275.00	4.22	2.20	15.75	11.56	1.36	75.20	0.0088	129.64		
2+300.00	4.35	2.20	15.93	11.62	1.37	75.29	0.0068	115.83		
2+325.00	4.77	2.05	15.37	11.60	1.33	74.86	0.0080	118.45		
2+350.00	4.53	2.05	15.04	11.49	1.31	74.71	0.0088	120.64		
2+375.00	4.44	2.15	16.62	12.30	1.35	75.10	0.0064	116.05		
2+400.00	5.17	2.20	17.74	12.44	1.43	75.78	0.0052	115.74		
2+425.00	4.94	1.90	14.40	11.45	1.26	74.21	0.0109	125.06		
2+450.00	4.33	2.00	14.22	11.18	1.27	74.35	0.0109	124.36	Мост	
2+475.00	4.89	2.00	17.34	13.44	1.29	74.52	0.0070	123.13	Бетоново корито от геоклетки по брегове средно 2м и ст.б. дъно със средна ширина 5,0м, подпорни стени над геоклетките в обособени участъци	
2+500.00	4.76	2.05	16.23	12.40	1.31	74.71	0.0076	120.94		
2+525.00	4.78	1.95	16.93	13.50	1.25	74.17	0.0080	125.73		
2+550.00	4.87	2.10	18.41	13.72	1.34	75.01	0.0056	119.68		
2+575.00	4.87	2.00	17.20	13.35	1.29	74.51	0.0072	123.45		
2+600.00	4.87	1.95	16.19	12.76	1.27	74.31	0.0064	108.39		
2+625.00	4.87	2.00	16.84	13.02	1.29	74.56	0.0080	127.72		
2+650.00	4.87	2.15	18.79	13.72	1.37	75.27	0.0056	123.85		
2+675.00	4.99	1.95	16.90	13.32	1.27	74.32	0.0056	105.87		
2+700.00	5.35	2.25	21.40	14.81	1.44	75.95	0.0036	117.23		
2+725.00	5.79	2.55	27.09	16.72	1.62	77.41	0.0040	168.80		Бетоново корито от геоклетки по брегове средно 2м и ст.б. дъно със средна ширина 5,5м, подпорни стени над геоклетките в обособени участъци. Брод при десен бряг на 2+750.
2+750.00	5.74	2.45	25.58	16.37	1.56	76.94	0.0048	170.48		
2+775.00	5.68	2.15	19.32	13.56	1.42	75.76	0.0104	178.10		
2+800.00	5.15	2.60	25.44	15.78	1.61	77.35	0.0044	165.74		
2+825.00	5.38	2.45	22.57	14.48	1.56	76.91	0.0064	173.34		
2+850.00	6.00	2.40	22.57	14.34	1.57	77.04	0.0084	199.98		
2+861.00	5.68	2.40	22.09	14.21	1.55	76.88	0.0084	194.03		

По т. 2 Характеристика на предвидените дейности, които ще се извършват при мостовите пресичания:

При мостовите пресичания се предвижда зануляване на откосите към крилните стени на мостовете. Зануленият откос облицован с геоклетки се бетонира изцяло.

По т. 3. Характеристика на предвидените дейности по изземване и удълбочаване на речното корито в това число и местоположението:

Предвидените дейности по изземване обхващат трасето на дерето от 0+000 до 1+050 и от 1+725 до 1+935. В останалата част коритото е профилирано преди спирането на обекта, поради нуждата от промяна по 154 и към настоящият момент не се налага допълнително удълбочаване.

По т. 4 „От представената информация не става ясно как ще се извърши предвиденото изземване на коритото при новопроектиран мост на м. Чамкурия-посока Запад, както и изземване на коритото при новопроектиран мост при ул. 14-та - посока Запад“, предоставям следната информация:

Изместването на коритото при моста на м. Чамкория и моста на ул.14-та се извършва по конвенционален способ посредством земекопна техника. Към настоящият момент коритата в зоните около мостовите не отговарят на нормативните изисквания за хидравлична проводимост на сечението и поради това се налага тяхното профилиране (уширяване и удълбочаване).

За двата моста съответно се изпълняват следните основни дейности:

- за моста на м. Чамкория сечението на коритото се увеличава в северна посока към регулацията на улицата.
- за моста на ул.14та сечението на коритото се увеличава в южна посока към регулацията на дерето, защото в зоната преди моста коритото е достатъчен габарит по регулация.

По т. 5 *Информация за това дали настоящото ИП касае изграждане на нови мостове:*

Настоящото искане **не засяга** нови мостове, но към настоящият момент тече периода на проектиране на два нови моста при м. Чамкория и ул.14-та. И двата моста са били съществуващи, но изцяло или частично разрушени при бедствието през лятото на 2022г. Проектантските екипи за двата моста и дерето са в контакт и на екипа проектиращ мостовете е предоставено техническото решение за корекция на дерето. Същият ще се съобрази с данните от изменението на проекта по чл. 154 за дере Селската река. В тази връзка новите мостове ще се придържат към техническите решения за дерето, но същите са предмет на отделна разработка.

По т. 6 **Графичен материал, от който е видно местоположението на предвидените дейности с настоящото ИП, а именно:**

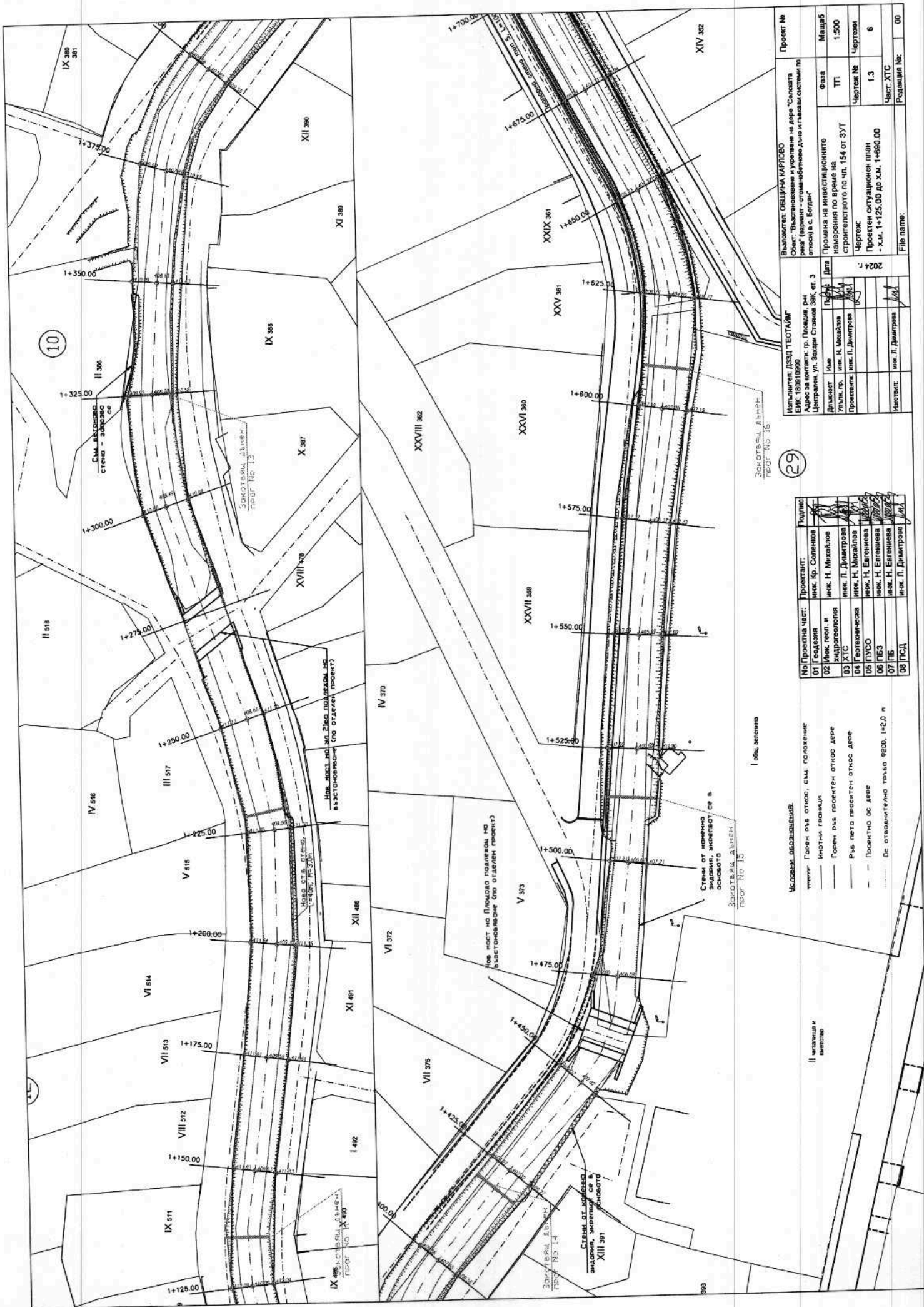
- ситуационен план на корекцията. (ситуации 1 до 6)

По т. 6 *Прилагам платежно нареждане от 08.08.2024 г.*

ПРИЛОЖЕНИЕ: съгласно текста.

С УВАЖЕНИЕ,

Д-Р ЕМИЛ КАБАИВАНОВ
КМЕТ НА ОБЩИНА КАРЛОВО



29

№	Проектна част:	Проектант:	Подпис
01	Подлезна	инж. Кр. Солемков	
02	Изск. геол. и хидрогеология	инж. Н. Михайлов	
03	ХТС	инж. П. Димитрова	
04	Геотехническа	инж. Н. Михайлов	
05	ПУСО	инж. Н. Евгениева	
06	ПБЗ	инж. Н. Евгениева	
07	ПБ	инж. Н. Евгениева	
08	ПСА	инж. П. Димитрова	

Условни обозначения:

—	Голем ръб относ. с.ч. полелене
—	Иютни граници
—	Голем ръб проектен откос даре
—	Ръб пета проектен откос даре
—	Покривна ос даре
—	Ос отводителна тръба Ø200, 1±0.0 м

Зона: общ. зеленина

Зона: общ. зеленина

Зона: общ. зеленина

Исполнител: инж. П. Димитрова

Проект №: 1-3

Част: ХТС

Файл име: 00

Дата: 2024 г.

Проектант: инж. П. Димитрова

Упълн. гр.: инж. Н. Михайлов

Дължност: Инж.

Масщаб: 1:500

Фаза: ТП

Промислена на инвестиционните намерения по време на строителството по чл. 154 от ЗУТ

Обект: Проектен ситуационен план - х.м. 1+125.00 до х.м. 1+690.00

Обект: Проект - стамболино дъно и главни системи по откоси в с. Българ

Обект: "Възстановяване и укрепване на дъно "Сислата речка" (проект - стамболино дъно и главни системи по откоси) в с. Българ"

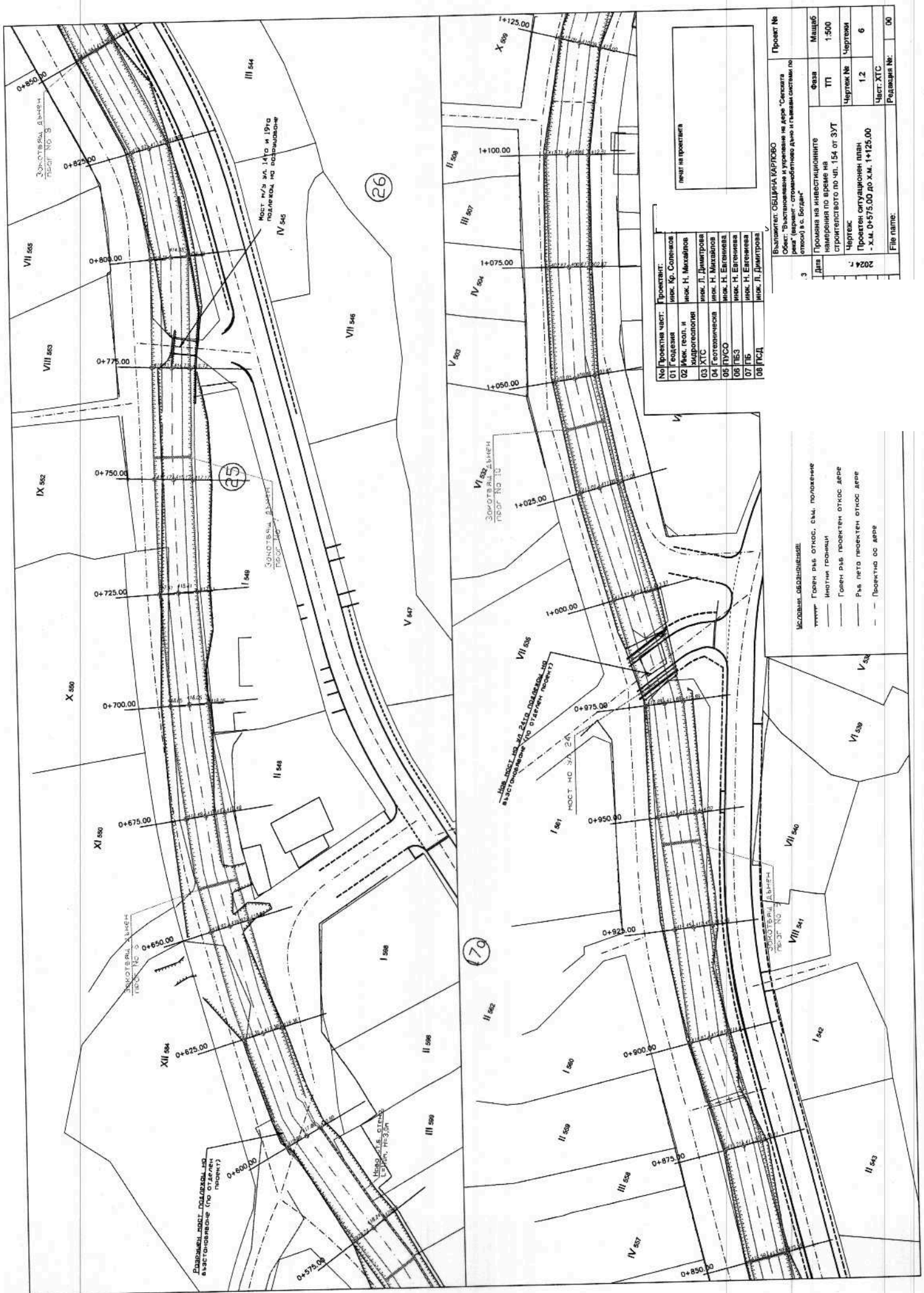
Обект: ОБЩИНА КАРЛОВО

Обект: ИЗП. ДИРЕКЦИЯ

Обект: ЕИК: 180910900

Обект: Адрес за контакт: гр. Пловдив, ул. Централна, ул. Западни Страници 58К, ет. 3

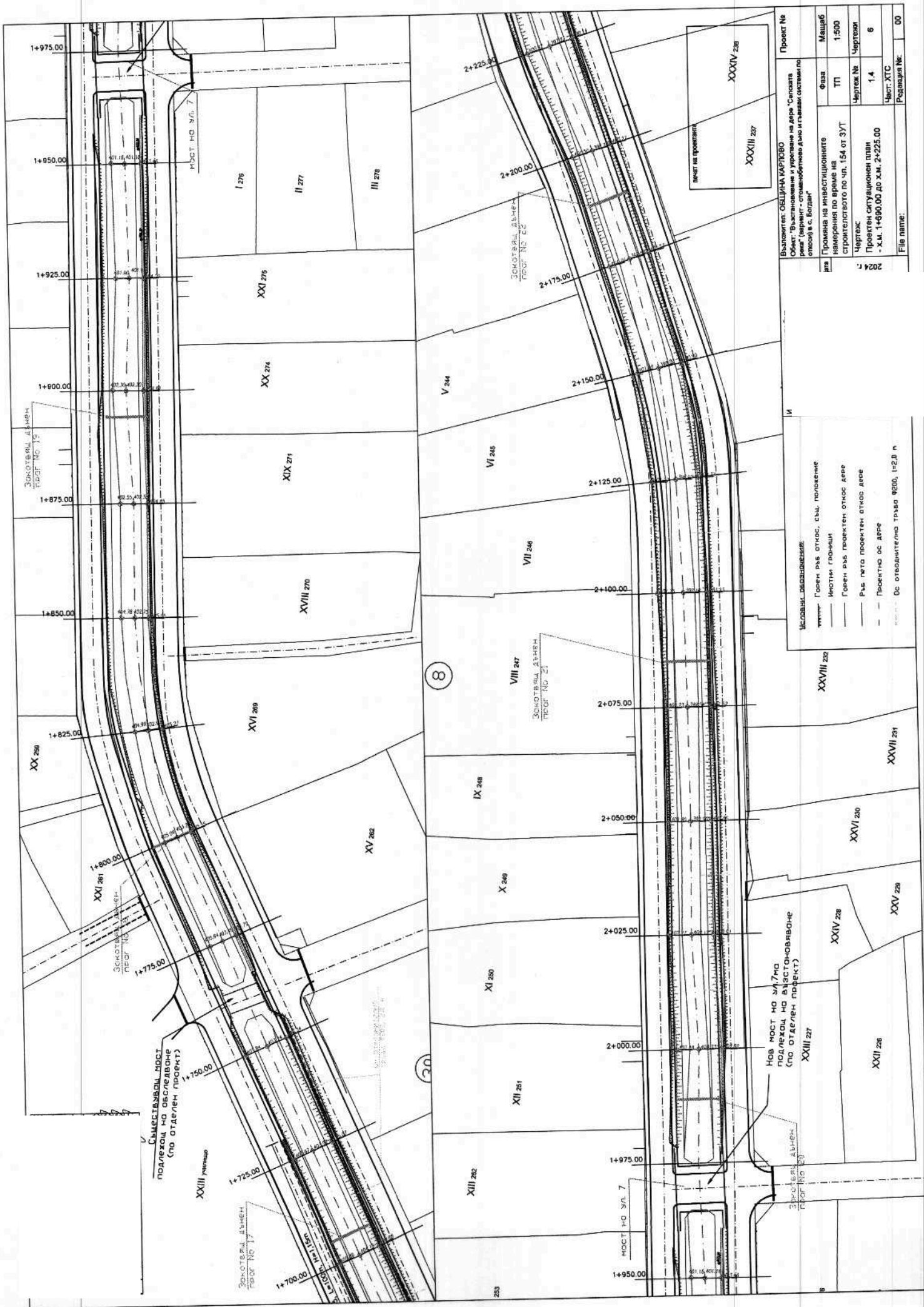
Обект: Проект №



№	Проектна част:	Проектант:
01	Геодезия	инж. Кр. Солеязов
02	Инж. геол. и хидрогеология	инж. Н. Михайлов
03	ХТС	инж. Л. Димитрова
04	Геотехническа	инж. Н. Михайлов
05	ПУСО	инж. Н. Еленева
06	ПБС	инж. Н. Еленева
07	ПВ	инж. Л. Димитрова
08	ПСА	инж. Л. Димитрова

Възлагател: ОБЩИНА КАРЛОВО		Проект №
Обект: "Възстановяване и укрепяване на дърва "Сегизга река" (вариант - строителствена дъно и главна системи по откос) в с. Богдан"		
Датум	2024 г.	Фазата
Масщаб	1:500	ТП
Чертжен №	1,2	Чертжен №
Черт. ХТС	6	Черт. ХТС
Редакция №:	00	File name:

- Исходна обозначаване:
- Горен ръб откос, същ. положение
 - Истиня горнина
 - Горен ръб проектен откос дърва
 - Ръб нета проектен откос дърва
 - Проектно ос дърва



Изпълнител: ОБЩИНА КАРЛОВО
 Обект: "Възстановяване и укрепване на дера "Сисога ривек" (паркинг - стоманобетонно дъно и гъвкави системи по откоси) в с. Българ"

Дата	2024 г.	Проект №	Машаб
ИЗ	Промеждна инвестиционна намерения по време на строителството по чл. 154 от ЗУТ	Фаза	ТП
	Проектен ситуационен план - х.м. 1+690.00 до х.м. 2+225.00	Чертеж №	1.4
		Чертеж	6
		Черт. ХТС	00
		Редакция №	00

Условни обозначения:

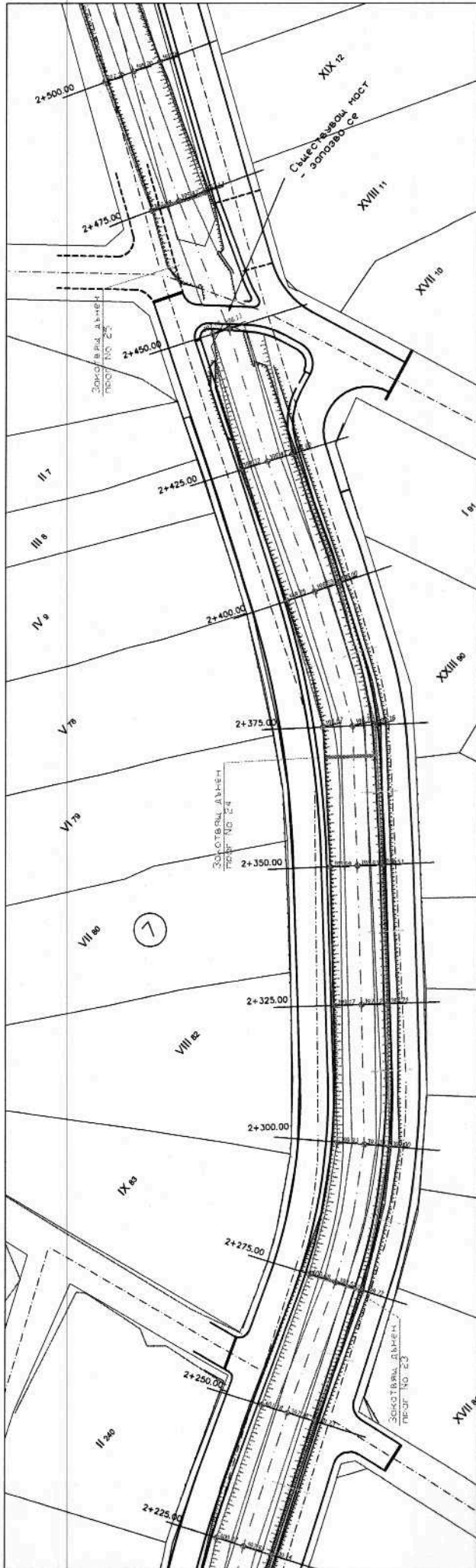
Горен ръб откос, същ. положение	Горен ръб откос, същ. положение
Иכותни граници	Иכותни граници
Горен ръб проектен откос дера	Горен ръб проектен откос дера
Ръб гета проектен откос дера	Ръб гета проектен откос дера
Проектна ос дера	Проектна ос дера
Ос отводителна тръба Ø200, 1±2,0 п.	Ос отводителна тръба Ø200, 1±2,0 п.

Нов мост на ул. 7-та подлезом на възстановяване (по отделен проект)
 XXXIII 217

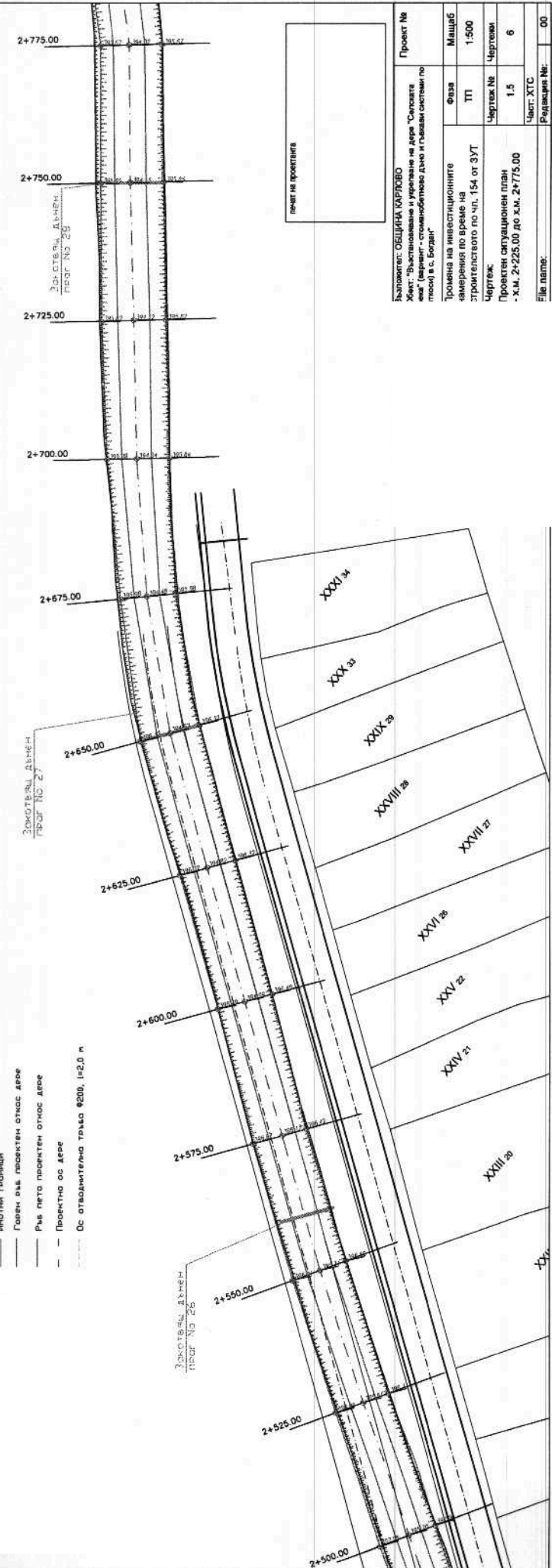
Земкотева линия ПЛАН № 21

XXXIV 218

Пешеходен път на прозекта



- Основни обозначения:
- Горен възел откос, същ. положение
 - Истини граници
 - Горен възел проектен откос даре
 - Рис. Пета проектен откос даре
 - Проектно ос даре
 - Ос отводителна тръба $\varnothing 600$, $l=2,0$ м



Изпълнител: ОБЩИНА СЪРБИЦА
 Проект №: "Бъдещо развитие и управление на земли "Свободна земя" (вариант - стопанско дърво и газонни системи по трасо) в с. Бугдан"

Фаза	Масщаб
ТП	1:500
Чертеж №	Чертеж
1.5	6
Част: ХТС	Редукция №:
	00

Трасото на инвестиционните мероприятия по време на строителството по чл. 154 от ЗУТ
 Проектен ситуационен план - х.м. 2+225.00 до х.м. 2+775.00