

Приложение № 5 към чл. 4, ал. 1

Ново - ДВ, бр. 12 от 2016 г., в сила от 12.02.2016 г., изм. и доп. - ДВ, бр. 3 от 2018 г., изм. - ДВ, бр. 31 от 2019 г., в сила от 12.04.2019 г., доп. - ДВ, бр. 67 от 2019 г., в сила от 28.08.2019 г.)

МИНИСТЕРСТВО на ОКОЛНАТА СРЕДА и ВОДИТЕ  
РЕГИОНАЛНА АГЕНЦИЯ  
ВХ.№ 0300-1922  
21.10.2020 201...г.  
ПЛОВДИВ

ДО  
ДИРЕКТОРА НА РИОСВ  
ПЛОВДИВ

## УВЕДОМЛЕНИЕ

за инвестиционно предложение

от "ЕМКО М" ООД

**УВАЖАЕМА Г-ЖО ДИРЕКТОР,**

Уведомяваме Ви, че "ЕМКО М" ООД има следното инвестиционно предложение: "Изграждане на тръбен кладенец" в ПИ 56784.522.963 по КК на гр. Пловдив, съответстващо на УПИ IV- 522.963 – зеленина, кв. 367 по регулационния план на кв. Триъгълника, гр. Пловдив.

**Характеристика на инвестиционното предложение:**

### 1. Резюме на предложението:

*(посочва се характерът на инвестиционното предложение, в т.ч. дали е за ново инвестиционно предложение и/или за разширение или изменение на производствената дейност съгласно приложение № 1 или приложение № 2 към Закона за опазване на околната среда (ЗООС).*

Инвестиционното предложение е ново.

В УПИ IV- 522.963 – зеленина, кв. 367 по регулационния план на кв. Триъгълника, гр. Пловдив, идентичен с ПИ 56784.522.963 по КК на гр. Пловдив, възложителят възнамерява да реализира тръбен сондажен кладенец с дълбочина 20м.

Тръбният кладенец, предмет на инвестиционното предложение ще обслужва нуждите от вода за поливане на зелени площи.

**2. Описание на основните процеси, капацитет, обща използвана площ; необходимост от други свързани с основния предмет спомагателни или поддържащи дейности, в т.ч. ползване на съществуваща или необходимост от изграждане на нова техническа инфраструктура (пътища/улици, газопровод, електропроводи и др.), предвидени изкопни работи, предполагаема дълбочина на изкопите, ползване на взрив:**

Инвестиционното намерение е свързано с изграждане на тръбен кладенец за добив на подземни води с цел поливане на зелени площи.

Инвестиционното намерение ще се осъществи в УПИ IV- 522.963 – зеленина, кв. 367 по регулационния план на кв. Триъгълника, гр. Пловдив. Общата площ на имота е 5615 кв.м. Площта за напояване ще е 2500 кв.м.

За определяне на точното местоположение на проектния тръбен кладенец е направено геодезическо заснемане (Таблица № 1).

Таблица 1 - Геодезическо заснемане

Координатна система WGS- 84		Н 163,550
B 42 <sup>0</sup> 08' 91.900''	L 24 <sup>0</sup> 43' 51.979''	
Координатна система 2005г.		
X 4666797,572	Y 436432,527	

Проектният тръбен кладенец, спрямо разглежданата територия попада в подземно водно тяло „Порови води в Кватернер – Горнотракийска низина“ с код **BG3G000000Q013**.

Максималният проектен дебит на сондажа ще бъде 3 л/сек. Количеството вода за напояване на 2500 кв.м зелени площи при среден разход на вода 10 л/кв.м/ден ще бъде:

- 25 куб.м/ден;
- 750 куб.м/месец;
- 3750 куб.м/годишно при поливен сезон от 5 месеца

За осигуряване на тези количества ще бъде изграден тръбен кладенец с дълбочина до 20,00 м и обсадна плътна, PVC- тръба Ø 160 x 6,2мм. Съоръжението ще бъде изградено след получаване на разрешително за водовземане от подземни води, чрез нови водовземни съоръжения от Басейнова дирекция – „Източнобеломорски район“.

На устието на тръбния кладенец ще се изгради бетонова водомерна шахта, в която

ще се инсталира оборудването за експлоатация и мониторинг на сондажа.

Проектните работи по изграждането на тръбния кладенец ще включват процесите:

- Прокарване на сондажен отвор;
- Спускане на експлоатационна PVC колона Ø 160 мм. x 6,2 мм. в пълния интервал на сондиране;
- Изпълнение на задтръбна гравийна засипка;
- Циментация на задтръбното пространство;
- Елифтно водочерпене за почистване и възбуждане на водоносните зони до пълно избистряне на водата ( минимум 8 часа );
- Провеждане на опитно- филтрационни изследвания;
- Хидравличен тест с максимален дебит (  $Q_{max} = 3,00$  л/сек. ) с продължителност 24,00 часа;
- Опробване на подземните води – взимане на водна проба в края на хидравличните тестове за пълен химичен анализ, съгласно Приложение №1 от Наредба №1 за проучване, ползване и опазване на подземните води.

Отпадъчни води от реализацията на ИП няма да се формират.

Имотът граничи с улици от уличната мрежа на гр.Пловдив.

Няма необходимост от други свързани с основния предмет спомагателни или поддържащи дейности.

Не е необходимо изграждане на нова пътна инфраструктура, ще се използва съществуващата.

ИП не предвижда използване на взрив.

**3. Връзка с други съществуващи и одобрени с устройствен или друг план дейности в обхвата на въздействие на обекта на инвестиционното предложение, необходимост от издаване на съгласувателни/разрешителни документи по реда на специален закон, орган по одобряване/разрешаване на инвестиционното предложение по реда на специален закон:**

Изграждането на сондажния кладенец няма връзка с други съществуващи и одобрени с устройствен или друг план дейности в обхвата на въздействието му.

За реализацията на инвестиционното предложение е необходимо издаване на разрешително за водовземане от подземни води, чрез новоизградено водовземно съоръжение от Басейнова дирекция – „Източнобеломорски район“ на основание чл.52, ал.1, т.4 и чл.44, ал.1, във връзка с чл.50, ал.7 и ал.8 и чл. 60 от Закона за водите и Наредба № 1 за проучване, ползване и опазване на подземните води.

#### 4. Местоположение:

*(населено място, община, квартал, поземлен имот, като за линейни обекти се посочват засегнатите общини/райони/кметства, географски координати или правоъгълни проекционни UTM координати в 35 зона в БГС2005, собственост, близост до или засягане на елементи на Националната екологична мрежа (НЕМ), обекти, подлежащи на здравна защита, и територии за опазване на обектите на културното наследство, очаквано трансгранично въздействие, схема на нова или промяна на съществуваща пътна инфраструктура)*

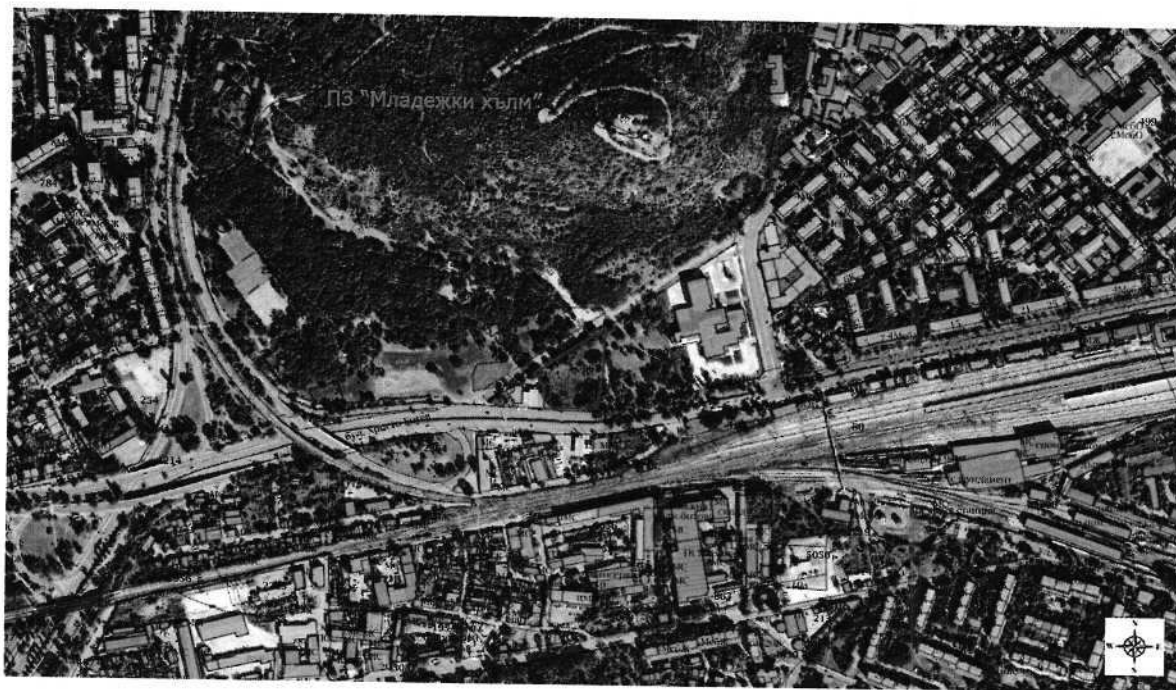
Предвижда се, настоящето ИП да се реализира в ПИ 56784.522.963, район Централен, гр. Пловдив, община Пловдив, област Пловдив. Имотът е частен, собственост на Възложителя.

Територията не засяга елементи на Националната екологична мрежа (НЕМ). Най-близкият такъв по ЗЗТ е природна забележителност „Младежки хълм“, отстояща на около 20 м в северозападна посока, а по ЗБР - ЗЗ по Директивата за местообитанията BG0000578 „Река Марица“, намираща се на около 2 км в северна посока.

Теренът за реализация на ИП се намира в непосредствена близост до място за отдих и развлечения - едно от пловдивските тепета: „Младежки хълм“.

Не се очаква засягане на територии за опазване на обектите на културното наследство, както и осъществяване на трансгранично въздействие.

Не се предвижда изграждането на нова или промяна на съществуваща пътна инфраструктура.



*Местоположение на имота (със син контур), в който ще се реализира ИП*



***Местоположение на ИП, спрямо най-близко разположените елементи на Националната екологична мрежа (НЕМ)***

**5. Природни ресурси, предвидени за използване по време на строителството и експлоатацията:**

*(включително предвидено водоземане за питейни, промишлени и други нужди - чрез обществено водоснабдяване (ВиК или друга мрежа) и/или водоземане или ползване на повърхностни води и/или подземни води, необходими количества, съществуващи съоръжения или необходимост от изграждане на нови)*

Природните ресурси, които ще се ползват при изграждането на кладенеца (пясък, речен филц) ще се доставят от търговската мрежа.

При експлоатацията ще се използва подземна вода в количества до 3750 куб.м/годишно при условията на разрешителен режим.

**6. Очаквани вещества, които ще бъдат емитирани от дейността, в т.ч. приоритетни и/или опасни, при които се осъществява или е възможен контакт с води:**

*По време на строителните дейности и през експлоатационния период не се очаква да бъдат емитирани вещества, включително приоритетни или опасни, които биха имали контакт с води.*

## **7. Очаквани общи емисии на вредни вещества във въздуха по замърсители:**

*По време на строителните дейности* се очакват емисии прахови и от изгорели газове на машини и транспортни средства. Те ще бъдат с ниска интензивност и за кратък период, с пълна обратимост на въздействието.

*През експлоатационния период*, поради характера на дейността не се очакват емисии на вредни замърсители.

## **8. Отпадъци, които се очаква да се генерират, и предвиждания за тяхното третиране:**

*По време на строителството* се очаква генериране на:

*Изкопани земни маси.* Отпадъкът ще се образува при изкопните дейности. Ще се извозва за депониране на определеното за целта депо.

*Смесени битови отпадъци.* Те ще се образуват от битовата дейност на работниците.

Всички генерирани отпадъци ще бъдат класифицирани по надлежния ред съгласно ЗУО и *Наредба по 2 от 23 юли 2014 г. за класификация на отпадъците (обн. ДВ. бр.66 от 8 Август 2014 г., посл.изм. ДВ. бр.46 от 1 Юни 2018 г.*

*През експлоатационния период* не се очаква генериране на отпадъци, освен при ремонтни дейности. Всички отпадъци, образувани по време на ремонтите ще се предават за последващо транспортиране и третиране на лица, притежаващи документ съгласно чл. 35 от ЗУО.

## **9. Отпадъчни води:**

*(очаквано количество и вид на формираните отпадъчни води по потоци (битови, промишлени и др.), сезонност, предвидени начини за третирането им (пречиствателна станция/съоръжение и др.), отвеждане и заустване в канализационна система/повърхностен воден обект/водоплътна изгребна яма и др.).*

Отпадъчни води от реализцията на ИП няма да се формират.

## **10. Опасни химични вещества, които се очаква да бъдат налични на площадката на предприятието/съоръжението:**

*(в случаите по чл. 99б от ЗООС се представя информация за вида и количеството на опасните вещества, които ще са налични в предприятието/съоръжението съгласно приложение № 1 към Наредбата за предотвратяване на големи аварии и ограничаване на последствията от тях)*

Характерът на ИП не предполага наличие на площадката на опасни химични вещества, които са включени в Приложение № 3 от ЗООС.

I. Моля да ни информирате за необходимите действия, които трябва да предприемем, по реда на глава шеста от ЗООС.

Моля на основание чл. 93, ал. 9, т. 1 от ЗООС да се проведе задължителна ОВОС, без да се извършва преценка.

Моля, на основание чл. 94, ал. 1, т. 9 от ЗООС да се проведе процедура по ОВОС и/или процедурата по чл. 109, ал. 1 или 2 или по чл. 117, ал. 1 или 2 от ЗООС.

II. Друга информация (не е задължително за попълване)

Моля да бъде допуснато извършването само на ОВОС (в случаите по чл. 91, ал. 2 от ЗООС, когато за инвестиционно предложение, включено в приложение № 1 или в приложение № 2 към ЗООС, се изисква и изготвянето на самостоятелен план или програма по чл. 85, ал. 1 и 2 от ЗООС) поради следните основания (мотиви):

.....  
Прилагам:

1. Документи, доказващи обявяване на инвестиционното предложение на интернет страницата на възложителя, ако има такава, и чрез средствата за масово осведомяване или по друг подходящ начин съгласно изискванията на чл. 95, ал. 1 от ЗООС.
2. Документи, удостоверяващи по реда на специален закон, нормативен или административен акт права за инициране или кандидатстване за одобряване на инвестиционно предложение.
3. Други документи по преценка на уведомятеля:
  - 3.1. допълнителна информация/документация, поясняваща инвестиционното предложение;
  - 3.2. картен материал, схема, снимков материал в подходящ мащаб.
4. Електронен носител - 1 бр.
5.  Желая писмото за определяне на необходимите действия да бъде издадено в електронна форма и изпратено на посочения адрес на електронна поща.
6.  Желая да получавам електронна кореспонденция във връзка с предоставяната услуга на посочения от мен адрес на електронна поща.
7.  Желая писмото за определяне на необходимите действия да бъде получено чрез лицензиран пощенски оператор.

Дата: ...16.10.2020

Уведомятел: ..