

Доклад за оценка степента на въздействие на инвестиционно предложение за жилищно строителство в имоти с идентификатори 47295.52.16, 47295.52.17, 47295.52.18, 47295.52.20 и 47295.52.22 по КККР на с. Марково, общ. Родопи, обл. Пловдив върху защитена зона BG0001033 „Брестовица“ за опазване на природните местообитания и на дивата флора и фауна



ДОКЛАД

ЗА

ОЦЕНКА СТЕПЕНТА НА ВЪЗДЕЙСТВИЕ

на инвестиционно предложение: „Жилищно строителство в имоти с идентификатори 47295.52.16, 47295.52.17, 47295.52.18, 47295.52.20 и 47295.52.22 по КККР на с. Марково, общ. Родопи, обл. Пловдив“ върху защитена зона BG0001033 „Брестовица“ за опазване на природните местообитания и на дивата флора и фауна

Възложител:

Дс **Василев**
гр. Пловдив, пл. Съединение 3, ет. 3, офис 306

Доклад за оценка степента на въздействие на инвестиционно предложение за жилищно строителство в имоти с идентификатори 47295.52.16, 47295.52.17, 47295.52.18, 47295.52.20 и 47295.52.22 по КKKP на с. Марково, общ. Родопи, обл. Пловдив върху защитена зона BG0001033 „Брестовица“ за опазване на природните местообитания и на дивата флора и фауна

Съдържание

1. Анотация на инвестиционното предложение
2. Описание на характеристиките на други планове, програми и проекти/инвестиционни предложения, съществуващи и/или в процес на разработване или одобряване, които в съчетание с оценяваното инвестиционно предложение могат да окажат неблагоприятно въздействие върху защитените зони
3. Описание на елементите на инвестиционното предложение, които самостоятелно или в комбинация с други планове, програми и проекти/инвестиционни предложения биха могли да окажат значително въздействие върху защитените зони или техните елементи
4. Описание на защитените зони, местообитанията, видовете и целите на опазването им и тяхното отразяване (отчитане) при изготвянето на инвестиционното предложение
5. Описание и анализ на степента на въздействие на инвестиционното предложение върху предмета и целите на опазване на защитените зони
 - а) описание и анализ на въздействието на инвестиционното предложение върху типовете природни местообитания и видовете - предмет на опазване в защитените зони
 - б) описание и анализ на въздействието на инвестиционното предложение върху целостта на защитените зони с оглед на тяхната структура, функции и природозащитни цели (загуба на местообитания, фрагментация, обезпокояване на видове, нарушаване на видовия състав, химически, хидроложки и геоложки промени и др.) както по време на реализацията, така и при експлоатацията на инвестиционното предложение
6. Предложения за смекчаващи мерки, предвидени за предотвратяване, намаляване и възможно отстраняване на неблагоприятните въздействия от осъществяване на инвестиционното предложение върху защитените зони и определяне на степента им на въздействие върху предмета на опазване на защитените зони в резултат на прилагането на предложените смекчаващи мерки
7. Разглеждане на алтернативни решения и оценка на тяхното въздействие върху защитените зони, включително нулева алтернатива
8. Картен материал с местоположението на всички елементи на инвестиционното предложение спрямо защитените зони и техните елементи
9. Заключение за вида и степента на отрицателно въздействие съобразно критериите по чл. 22
10. Наличие на обстоятелства по чл. 33 ЗБР, включително доказателства за това и предложение за конкретни компенсиращи мерки по чл. 34 ЗБР - когато заключението по т. 9 е, че предметът на опазване на съответните защитени зони ще бъде значително увреден от реализирането на инвестиционното предложение и че не е налице друго алтернативно решение
11. Информация за използваните методи на изследване, включително времетраене и период на полеви проучвания, методи за прогноза и оценка на въздействието, източници на информация, трудности при събиране на необходимата информация
12. Документите по чл. 9, ал. 2 и 3.
13. Приложения:

Доклад за оценка степента на въздействие на инвестиционно предложение за жилищно строителство в имоти с идентификатори 47295.52.16, 47295.52.17, 47295.52.18, 47295.52.20 и 47295.52.22 по КККР на с. Марково, общ. Родопи, обл. Пловдив върху защитена зона BG0001033 „Брестовица“ за опазване на природните местообитания и на дивата флора и фауна

Въведение

Настоящият доклад за оценка степента на въздействие на инвестиционно предложение: „Жилищно строителство в имоти с идентификатори 47295.52.16, 47295.52.17, 47295.52.18, 47295.52.20 и 47295.52.22 по КККР на с. Марково, общ. Родопи, обл. Пловдив“ върху защитена зона BG0001033 „Брестовица“ за опазване на природните местообитания и на дивата флора и фауна е изготвен съгласно изискванията на Решение № Пд-ОС-3/2023г. на Директора на РИОСВ- Пловдив.

Така представеното инвестиционно предложение за жилищно строителство в имоти с идентификатори 47295.52.16, 47295.52.17, 47295.52.18, 47295.52.20 и 47295.52.22 по КККР на с. Марково, общ. Родопи, обл. Пловдив попада в обхвата на чл. 2, ал. 1, т. 2 от Наредба за условията и реда за извършване на оценка за съвместимостта на планове, програми, проекти и инвестиционни предложения с предмета и целите на опазване на защитените зони (Наредбата за ОС) и подлежи на процедура по оценка за съвместимост с предмета и целите на опазване на горе цитираната защитена зона по реда на чл.31, ал.4, във връзка с чл. 31, ал. 1 от Закона за биологичното разнообразие.

При направена проверка за допустимост по смисъла на чл. 12, ал. 2 от Наредбата за ОС се установява, че инвестиционното предложение е допустимо спрямо режима на защитената зона, определен със заповедта за обявяването ѝ.

С Решение № Пд-ОС-3/2023г. на Директора на РИОСВ- Пловдив, въз основа на критериите по чл. 16 от Наредбата за ОС, е извършена преценка на вероятната степен на отрицателно въздействие, според която инвестиционното предложение за жилищно строителство в имоти с идентификатори 47295.52.16, 47295.52.17, 47295.52.18, 47295.52.20 и 47295.52.22 по КККР на с. Марково, общ. Родопи, обл. Пловдив **има вероятност да окаже значително отрицателно въздействие** върху природни местообитания, популации и местообитания на видове предмет на опазване в защитените зони.

Оценката за степента на въздействие на инвестиционното предложение върху защитената зона е извършена от експерти отговарящи на изискванията по чл. 9, въз основа на критериите по чл. 22 и се представя под формата на доклад, съобразен с изискванията на чл. 23, ал. 2 от Наредбата за ОС.

При изготвянето на ДОСВ са използвани официалните данни за предмета и целите на опазване на защитена зона BG0001033 „Брестовица“, включително картен материал от интернет страницата на МОСВ, Информационна система за НАТУРА 2000 в България (<https://natura2000.egov.bg/EsriBg.Natura.Public.Web.App>).

1. Анотация на инвестиционното предложение.

Среализацията на инвестиционното предложение се предвижда изграждане на 4 жилищни сгради в имоти с идентификатори 47295.52.16, 47295.52.17, 47295.52.18, 47295.52.20 и 47295.52.22 по КККР на с. Марково, общ. Родопи, обл. Пловдив с обща площ 13,867 дка.

За реализацията на инвестиционното предложение е необходимо да се обособи един нов УПИ, като в него ще се построят 4 жилищни сгради, всяка от които ще беде с кота корниз до 10 м. и застроена площ около 200 кв.м.

Сградите в новообразувания имот ще бъдат захранени с воода за битови и питейни нужди от съществуващия уличен водопровод, находящ се в имот с идентификатор 47295.53.222 по КККР на с. Марково, общ. Родопи, обл. Пловдив.

Електрозахранването ще бъде осигурено от съществуващата електроразпределителна мрежа на ЕВН, която е в непосредствена близост до новообразувания имот.

Битовите отпадъчни води от санитарните възли и битовите помещения ще се заустват във водоплътни изгребни ями, разположени в границите на имота, които ще се

Доклад за оценка степента на въздействие на инвестиционно предложение за жилищно строителство в имоти с идентификатори 47295.52.16, 47295.52.17, 47295.52.18, 47295.52.20 и 47295.52.22 по КККР на с. Марково, общ. Родопи, обл. Пловдив върху защитена зона BG0001033 „Брестовица“ за опазване на природните местообитания и на дивата флора и фауна

почистват периодично (един – два пъти месечно). Водоплътните изгребни ями за отпадъчни води ще отговарят на изискванията за изграждане на водонепропусклива изгребна яма, с необходимата хидроизолация, с достатъчен обем за акумулиране на определеното количество отпадъчни води, като съоръжението се поддържа в добро състояние и се осъществява периодична проверка и ремонт при необходимост. Ще се сключи и изпълнява договор с ВиК дружество за предаване на отпадъчните води за пречистване в съществуваща ПСОВ.

Транспортният достъп ще се осъществява чрез път, представляващ имот с идентификатор 47295.53.222 по КККР на с. Марково, общ. Родопи, обл. Пловдив.

Предвидено е ограждане на новообразувания имот с ограда, ажурна към улицата и плътна, с височина до 2,2 м. към странична регулация.

Предвижда се и озеленяване на парцела.

Строителните отпадъци, които ще се генерират по време на реализация на инвестиционното предложение ще бъдат извозени до посочено от общината място за депонирането им. Битовите отпадъци генерирани при експлоатацията на обекта ще бъдат събирани в контейнери и извозвани до регламентираните места.

Имот с идентификатор 47295.52.16 по КККР на с. Марково, общ. Родопи, обл. Пловдив е земеделска територия с НТП „друг вид земеделска земя“ и площ 3,500 дка.

Имот с идентификатор 47295.52.17 по КККР на с. Марково, общ. Родопи, обл. Пловдив е земеделска територия с НТП „нива“ и площ 2,566 дка.

Имот с идентификатор 47295.52.18 по КККР на с. Марково, общ. Родопи, обл. Пловдив е земеделска територия с НТП „нива“ и площ 2,300 дка.

Имот с идентификатор 47295.52.20 по КККР на с. Марково, общ. Родопи, обл. Пловдив е земеделска територия с НТП „друг вид земеделска земя“ и площ 1,501 дка.

Имот с идентификатор 47295.52.22 по КККР на с. Марково, общ. Родопи, обл. Пловдив е земеделска територия с НТП „друг вид земеделска земя“ и площ 4,000 дка.

Общата площ на имотите, от които ще бъде образуван един нов УПИ е 13,867 дка.

Реализацията на настоящото инвестиционно предложение е свързана с промяна на предназначението на земеделска земя за неземеделски нужди, последвано от изграждане на съответните обекти в него.



Доклад за оценка степента на въздействие на инвестиционно предложение за жилищно строителство в имоти с идентификатори 47295.52.16, 47295.52.17, 47295.52.18, 47295.52.20 и 47295.52.22 по КККР на с. Марково, общ. Родопи, обл. Пловдив върху защитена зона BG0001033 „Брестовица“ за опазване на природните местообитания и на дивата флора и фауна

Новообразуваният УПИ ще граничи със следните имоти:

- имот с идентификатор 47295.52.86, област Пловдив, община Родопи, с. Марково, вид собств. Частна, вид територия Земеделска, категория 6, НТП Нива, площ 5996 кв. м;
- имот с идентификатор 47295.113.1, област Пловдив, община Родопи, с. Марково, вид собств. Частна, вид територия Горска, НТП Друг вид дървопроизводителна гора, площ 24000 кв. м;
- имот с идентификатор 47295.52.21, област Пловдив, община Родопи, с. Марково, вид собств. Стопанисвано от общината, вид територия Земеделска, категория 6, НТП Овощна градина, площ 1163 кв. м;
- имот с идентификатор 47295.52.25, област Пловдив, община Родопи, с. Марково, вид собств. Стопанисвано от общината, вид територия Земеделска, категория 10, НТП Овощна градина, площ 4513 кв. м;
- имот с идентификатор 47295.52.104, област Пловдив, община Родопи, с. Марково, вид собств. Държавна частна, вид територия Горска, НТП Друг вид дървопроизводителна гора, площ 2909 кв. м;
- имот с идентификатор 47295.52.103, област Пловдив, община Родопи, с. Марково, вид собств. Частна, вид територия Горска, НТП Друг вид дървопроизводителна гора, площ 2000 кв. м;
- имот с идентификатор 47295.52.19, област Пловдив, община Родопи, с. Марково, вид собств. Частна, вид територия Земеделска, категория 10, НТП Нива, площ 3000 кв. м;
- имот с идентификатор 47295.114.1, област Пловдив, община Родопи, с. Марково, вид собств. Държавна частна, вид територия Горска, НТП Друг вид дървопроизводителна гора, площ 4293 кв. м;
- имот с идентификатор 47295.114.36, област Пловдив, община Родопи, с. Марково, вид собств. Държавна частна, вид територия Горска, НТП Друг вид дървопроизводителна гора, площ 729 кв. м;
- имот с идентификатор 47295.114.40, област Пловдив, община Родопи, с. Марково, вид собств. Държавна частна, вид територия Горска, НТП Друг вид дървопроизводителна гора, площ 7710 кв. м;
- имот с идентификатор 47295.52.44, област Пловдив, община Родопи, с. Марково, вид собств. Общинска частна, вид територия Територия, заета от води и водни обекти, НТП Напоителен канал, площ 1142 кв. м.

Доклад за оценка степента на въздействие на инвестиционно предложение за жилищно строителство в имоти с идентификатори 47295.52.16, 47295.52.17, 47295.52.18, 47295.52.20 и 47295.52.22 по КККР на с. Марково, общ. Родопи, обл. Пловдив върху защитена зона BG0001033 „Брестовица“ за опазване на природните местообитания и на дивата флора и фауна



Имоти с идентификатори 47295.52.16, 47295.52.17, 47295.52.18, 47295.52.20 и 47295.52.22 по КККР на с. Марково, общ. Родопи, обл. Пловдив, в които ще се реализира инвестиционното предложение изцяло попадат в границите на защитена зона BG0001033 „Брестовица“ съгласно Директива 92/43/ЕИО за опазване на природните местообитания и на дивата флора и фауна, но не попадат в границите на защитени територии, обявени по смисъла на Закона за защитените територии.

2. Описание на характеристиките на други ППП/ИП, съществуващи и/или в процес на разработване или одобряване, които в съчетание с оценяваното инвестиционно предложение могат да окажат неблагоприятно въздействие върху защитените зони.

Наличието на сравнително равномерно разпределена селищна структура, съчетана с ладншафтните дадености, определя характера на подадените планове, програми, проекти и инвестиционни предложения за територията на защитена зона BG0001033 „Брестовица“.

На база официално достъпната информация на интернет страницата на Регионалната инспекция по околната среда и водите в Пловдив е изготвена таблица, показваща вида и характера на процедураните в инспекцията ППП/ИП, техния обхват и площи.

Съгласно параграф 3, т. 10 от Наредбата за ОС, „кумулятивни въздействия“ са въздействия върху околната среда, които са резултат от увеличаване ефекта на оценявания план, програма и проект/инвестиционно предложение, когато към него се прибави ефектът от други минали, настоящи и/или очаквани бъдещи планове, програми и проекти/инвестиционни предложения, независимо от кого са осъществявани тези планове, програми и проекти/инвестиционни предложения. Кумулативните въздействия могат да са резултат от отделни планове, програми и проекти/инвестиционни предложения с незначителен ефект, разглеждани сами по себе си, но със значителен ефект, разглеждани в съвкупност, и реализирани, нееднократно в рамките на определен период от време.

Кумулативния ефект е представен и изчислен, както за всички съгласувани в зоната ППП/ИП, така и за тези със сходен характер, които в съчетание с настоящото инвестиционно предложение могат да окажат неблагоприятно въздействие върху зоната.

Доклад за оценка степента на въздействие на инвестиционно предложение за жилищно строителство в имоти с идентификатори 47295.52.16, 47295.52.17, 47295.52.18, 47295.52.20 и 47295.52.22 по КККР на с. Марково, общ. Родопи, обл. Пловдив върху защитена зона BG0001033 „Брестовица“ за опазване на природните местообитания и на дивата флора и фауна

№	Наименование на ИП/ППП	Местоположение	Защитена зона	Площ (дка)	Административен акт
1	Жилищно строителство – еднофамилна жилищна сграда с разгъната площ 250 кв. м	с. Брестовица	BG0001033	3	Пд-ОС-007/2009 г.
2	Жилищно строителство – шест нискоетажни еднофамилни жилищни сгради /без хотелска част/ със застроена площ по 200 кв. м. за всяка сграда	с. Марково	BG0001033	7,71	Пд-ОС-009/2009 г.
3	Жилищно строителство – една жилищна сграда /без хотелска част/ със застроена площ 75 кв. м.	с. Първенец	BG0001033	1,789	Пд-ОС-021/2009 г.
4	Жилищно строителство	с. Храбрино	BG0001033	2	Пд-ОС-067/2010 г.
5	Жилищно строителство	с. Храбрино	BG0001033	2,78	Пд-ОС-069/2010 г.
6	Горскостопанска програма на горите, собственост на Община „Родопи“, обл. Пловдив	с. Брестовица, с. Бойково и с. Ситово	BG0001033	18594	Пд-ОС-002/2012 г.
7	Жилищно строителство	с. Първенец	BG0001033	2,708	Пд-ОС-005/2014 г.
8	Жилищно строителство	с. Първенец	BG0001033	7,31	Пд-ОС-011/2014 г.
9	Изграждане на офиси и жилищно строителство	с. Първенец	BG0001033	4,395	Пд-ОС-023/2015 г.
10	Изграждане на къщи за гости и жилищна сграда	с. Храбрино	BG0001033	3	Пд-ОС-041/2015 г.
11	Къща за гости	с. Храбрино	BG0001033	1,5	Пд-ОС-37/2016 г.
12	Къща за гости	с. Храбрино	BG0001033	2,253	Пд-ОС-38/2016 г.
13	Жилищно строителство	с. Храбрино	BG0001033	8	Пд-ОС-020/2018 г.
14	Жилищно строителство	с. Храбрино	BG0001033	3,099	Пд-ОС-024/2018 г.
15	Търговски обект и къмпинг	общ.Родопи	BG0001033	2,55	ПВ-111-ПР/2020 г.
16	Жилищно строителство	общ.Родопи	BG0001033	6,46	Пд-ОС-021/2020 г.
17	"Жилищно строителство"	с. Марково	BG0001033	10	Пд-ОС-021/2021 г.
18	"Жилищно строителство"	с. Стара река	BG0001033	2,152	Пд-ОС-03/2022 г.
19	Жилищно строителство	с.Храбрино	BG0001033	2,2	Пд-ОС-28/2022 г.
20	План за интегрирано развитие а община Родопи за периода 2021 - 2027 Г. (ПИРО)		BG0001033		ПВ-ЕО-12/2021 г.
21	План за интегрирано развитие а община Перушица за периода 2021 - 2027 Г. (ПИРО)		BG0001033		ПВ-ЕО-33/2021 г.

18666,91

Видно от приложената таблица, в границите на защитена зона BG0001033 „Брестовица“ от 2009г. до 2022г., общо 21 бр. планове, програми, проекти и инвестиционни предложения са подложени на процедури по ОВОС, ЕО и/или ОС (в таблицата са отразени вида на ППП/ИП, земища, площи и документ за съгласуване от РИОСВ).

За по-добро онагледяване, опростен вариант на таблицата представяме тук:

териториален обхват	бр.ППП/ИП	площ на ИП/ППП, дка	площ в 33 BG0001033, дка
РИОСВ- Пловдив	21	18666,91	18666,91

Доклад за оценка степента на въздействие на инвестиционно предложение за жилищно строителство в имоти с идентификатори 47295.52.16, 47295.52.17, 47295.52.18, 47295.52.20 и 47295.52.22 по КККР на с. Марково, общ. Родопи, обл. Пловдив върху защитена зона BG0001033 „Брестовица“ за опазване на природните местообитания и на дивата флора и фауна

Въздействията върху местообитанията и видовете обект на защита, могат да бъдат категоризирани в две основни групи – преки и косвени въздействия. Пряко въздействие ще бъде наблюдавано, когато се реализират дейности свързани с текущата урбанизация и преди всичко застрояването. В зависимост от тяхната интензивност, те могат в различна степен да доведат до унищожаване или увреждане на хабитати, смъртност на индивиди и прогонване от техни местообитания. Друга част от дейностите имат по-скоро косвен ефект върху биоразнообразието, те се изразяват предимно в безпокойство на животните и нарастване на риска от възникване на инцидентни замърсявания и пожари.

За определяне на реално засегнатите площи от реализацията на ППП/ИП в зоната са изключени общинските планове и стратегии, т.к. с тях се обхваща цялата площ на съответната община, дават се посоки на развитие, без да се конкретизират определени територии.

На 18594 дка в защитена зона BG0001033 „Брестовица“ е съгласувана ГСП на община Родопи, която определено ще имат положително повлияване върху зоната.

В границите на защитена зона BG0001033 „Брестовица“ са съгласувани 18 бр. ИП на обща площ 62,906 дка, които по характер са сходни с настоящото инвестиционно предложение и в съчетание с него могат да окажат неблагоприятно въздействие върху защитената зона. Площта на тези ИП е **0,05% от площта на защитена зона BG0001033 „Брестовица“** (26700,448 дка). При включване на площта на настоящото инвестиционно предложение, която е 13,867 дка, то $62,906 \text{ дка} + 13,867 \text{ дка} = 76,773 \text{ дка}$ или засегнатата площ от реализацията на настоящото инвестиционно предложение в едно с всички ППП/ИП, които могат да окажат сходно въздействие върху зоната е **0,3% от площта на зоната**, което доказва липсата на кумулативен ефект ($0,3\% < 1\%$).

Видно от направените изчисления, предвид, че площта на имотите, в които ще се реализира инвестиционното предложение е пренебрежимо малка, засегнатата площ представлява незначителен процент от площта на защитената зона като цяло.

Не са ни известни други планове, програми, проекти и инвестиционни предложения, които в съчетание с настоящото инвестиционно предложение могат да окажат неблагоприятно въздействие върху защитената зона.

Предвидените дейности не водят като резултат до увеличаване ефекта от оценяваното инвестиционно предложение, когато към него се прибави ефектът от други минали и настоящи планове, програми, проекти и инвестиционни предложения, резултатите от които са с незначителен или по-голям ефект, разглеждани сами по себе си, но със значителен ефект, разглеждани в съвкупност и реализирани, нееднократно в рамките на определен период от време.

Извод: Предвид характера на инвестиционното предложение, както и пренебрежимо малката му площ спрямо площта на защитената зона в която попада, съпоставени с характера и площите на други ППП/ИП съгласувани в същата зона, не се очаква негативно кумулативно въздействие върху предмета и целите на опазване на защитена зона BG0001033 „Брестовица“, в следствие от реализирането на разглежданото инвестиционно предложение в съчетание с други ППП/ИП в зоната.

3. Описание на елементите на инвестиционното предложение, които самостоятелно или в комбинация с други ППП/ИП биха могли да окажат значително въздействие върху защитените зони или техните елементи.

Въз основа на характеристиките на инвестиционното предложение сме извели елементите от реализацията му, които в комбинация с други ППП/ИП биха могли да окажат цитираните по-горе вероятни въздействия върху защитената зона или нейните елементи:

Доклад за оценка степента на въздействие на инвестиционно предложение за жилищно строителство в имоти с идентификатори 47295.52.16, 47295.52.17, 47295.52.18, 47295.52.20 и 47295.52.22 по КККР на с. Марково, общ. Родопи, обл. Пловдив върху защитена зона BG0001033 „Брестовица“ за опазване на природните местообитания и на дивата флора и фауна

Елементи и етапи на реализиране на инвестиционното предложение и вероятни въздействия върху защитените зони:

- строителни дейности в новообразувания УПИ (от имоти с идентификатор 47295.52.16, 47295.52.17, 47295.52.18, 47295.52.20 и 47295.52.22 по КККР на с. Марково, общ. Родопи, обл. Пловдив) при изграждането на четирите сгради, водоплътните изгребни ями, водопроводните и канализационните елементи, озеленяването. При реализацията на инвестиционното предложение ще се извършват стандартните за строителството дейности, като изкопни, кофражни, армировъчни, бетонови и монтажни. Механизирана техника ще се използва в цялата площ на новообразувания УПИ (13,867 дка). Не се предвиждат строителни дейности извън площите на инвестиционното предложение. Предвижда се също така строителството да бъде осъществено в най-кратки срокове и по възможност извън активния размножителен период на повечето животински видове. Издетите земни маси ще се съхраняват на територията на инвестиционното предложение и ще бъдат използвани за запълване на основите на изградените обекти и заравняване на терена. Площадките за съхранение на строителни материали, земноизкопни маси и отпадъци, ще бъдат точно определени (в границите на новообразувания УПИ) и след завършване на строежа ще се почистят и приведат в първоначалния им вид. Всички терени извън застроените ще бъдат запазени в максимална степен към сегашното си състояние. Всички строителни и съпътстващи ги дейности ще се извършват само в рамките на строителната площадка, без да се засягат съседни имоти, природни местообитания, местообитания на видове, горския фонд и дърветата в района.

По данни от картирането на защитена зона BG0001033 „Брестовица“, имоти с идентификатор 47295.52.16, 47295.52.17, 47295.52.18, 47295.52.20 и 47295.52.22 по КККР на с. Марково, общ. Родопи, обл. Пловдив, в които ще се реализира инвестиционното предложение не представляват местообитания предмет на опазване в защитената зона. Имотите са земеделски земи, но на терен, поради липсата на изкосяване и изпасване са обрасли с храстова растителност, като от съседни горски насаждения навлизат и дървесни видове, което дори при запазване на настоящата ситуация ще се задълбочи и в резултат площта на инвестиционното предложение напълно ще загуби характеристиките земеделска земя. По отношение на видовете предмет на опазване в зоната, като резултат от строителните дейности, основно от шумовото въздействие се очаква засилване на безпокойството, отдръпване от площите на инвестиционното предложение и от терените в непосредствена близост до него, но въздействието ще бъде само по време на строителството, след приключване на дейностите ще отпадне като такова и голяма част от видовете ще заемат отново съседните терени, т.е въздействието от фактора безпокойство ще бъде краткотрайно и обратимо за околните площи.

- човешко присъствие по време на експлоатация. В новообразувания УПИ ще бъдат изградени четири жилищни сгради, поради което се очаква засилено човешко присъствие, включително и такова на превозни средства. Предвид, че новообразуваният имот, предмет на инвестиционното предложение, е в непосредствена близост до урбанизирани територии, не се очаква реализацията и експлоатацията му да доведат до ново и различно натоварване на екосистемите, което да окаже значително въздействие върху предмета и целите на защитената зона, в която попада. От друга страна имотът предмет на инвестиционното предложение е на разстояние по-малко от 10 м. от съществуващ път, който е постоянен елемент от околната среда със сравнително равномерно натоварване и незначителното му увеличаване като резултат от реализацията и експлоатацията на инвестиционното предложение няма да доведе до значителни въздействия върху видове предмет на опазване в зоната, т.к. в зависимост от особеностите им, част от видовете са се

Доклад за оценка степента на въздействие на инвестиционно предложение за жилищно строителство в имоти с идентификатори 47295.52.16, 47295.52.17, 47295.52.18, 47295.52.20 и 47295.52.22 по КККР на с. Марково, общ. Родопи, обл. Пловдив върху защитена зона BG0001033 „Брестовица“ за опазване на природните местообитания и на дивата флора и фауна

отдръпнали от въпросните площи и са заели по- подходящи местообитания, а други са привикнали към антропогенния фактор.

Извод: предвид, че засегнатата площ е незначителна (общо 13,867 дка), строителството е с ограничен обем, в близост до имота предмет на инвестиционното предложение има сходни обекти (със сходно въздействие), в площта липсват природни местообитания и местообитания на видове и предвид влиянието от непосредствената близост до урбанизирана територия, не се очаква елементите на инвестиционното предложение, самостоятелно или в комбинация с други ППП/ИП да окажат значително въздействие върху защитената зона или нейните елементи в сравнение с настоящия момент.

4. Описание на защитените зони, местообитанията, видовете и целите на опазването им и тяхното отразяване (отчитане) при изготвянето на инвестиционното предложение.

Защитена зона BG0001033 “Брестовица”.

Площта предмет на настоящото инвестиционно предложение попада в границите на защитена зона BG0001033 “Брестовица” за опазване на природните местообитания и на дивата флора и фауна.

Защитена зона “Брестовица” с идентификационен код BG0001033 по Директива 92/43/ЕЕС (Директивата за местообитанията) е включена в Националната екологичната мрежа, като част от Европейската екологична мрежа Натура 2000 в съответствие с чл. 3, ал. 1, т. 1 и чл. 6, ал. 1, т. 1 и 2 от Закона за Биологичното разнообразие. С Решение №122/02.03.2007г. на Министерски съвет (ДВ бр. 21/09.03.2007 г.) е одобрено предложението за обявяване на защитената зона. Защитена зона BG0001033 “Брестовица” е обявена със Заповед № РД-381/15.05.2020 г. (ДВ, бр. 50/02.06.2020 г.) с цел:

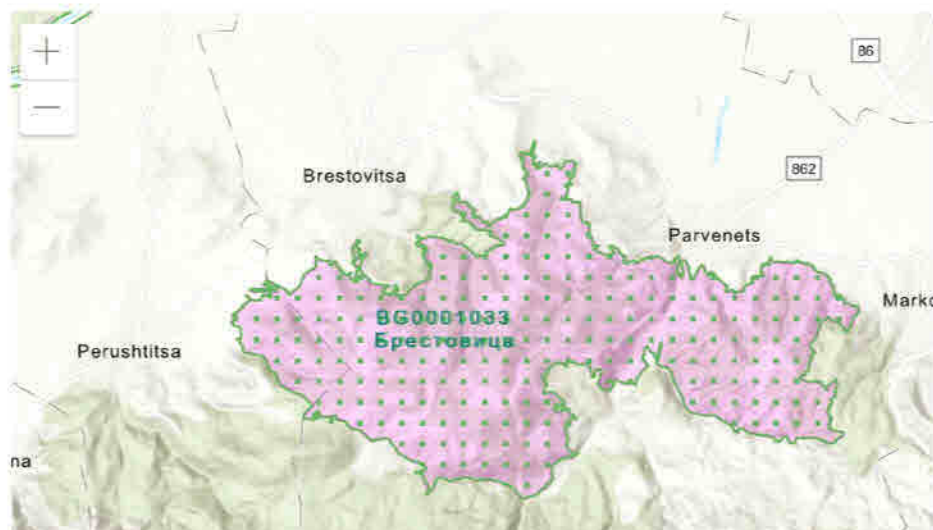
- опазване и под държане на типовете природни местообитания, посочени в т. 2.1 (от заповедта за обявяване), местообитанията на посочените в т. 2.2 видове (от заповедта за обявяване), техните популации и разпространение в границите на зоната, за постигане и поддържане на благоприятното им природозащитно състояние в Континенталния биогеографски регион;
- подобряване на структурата и функциите на природни местообитания с кодове 6210 (* важни местообитания на орхидеи), 62A0, 91E0*, 91M0, 91Z0 и 92C0;
- подобряване на местообитанията на видовете Голям гребенест тритон (*Triturus karelinii*), Шипоопашата костенурка (*Testudo hermanni*), Шипобедрена костенурка (*Testudo graeca*) и Обикновена блатна костенурка (*Emys orbicularis*);
- при необходимост подобряване на състоянието или възстановяване на типовете природни местообитания, посочени в т. 2.1, местообитанията на посочени в т. 2.2 видове и техни популации.

Общата площ на защитена зона BG0001033 „Брестовица“ е 26700,448 дка. В обхвата на защитената зона попадат цели или части от землищата на 2 общини в област Пловдив:

- **община Перушица:** гр. Перушица;

- **община Родопи:** с. Храбрино, с. Извор, с. Брестовица, с. Първенец и с. Марково.

Доклад за оценка степента на въздействие на инвестиционно предложение за жилищно строителство в имоти с идентификатори 47295.52.16, 47295.52.17, 47295.52.18, 47295.52.20 и 47295.52.22 по КККР на с. Марково, общ. Родопи, обл. Пловдив върху защитена зона BG0001033 „Брестовица“ за опазване на природните местообитания и на дивата флора и фауна



Защитена зона BG0001033 “Брестовица” е определена като тип “С” – защитена зона по Директива 92/43/ЕИО за опазване на естествените местообитания и на дивата флора и фауна. Съгласно заповедта за обявяване, предмет на опазване в зоната са следните природни местообитания, които са включени в Приложение №1 на Закона за биологичното разнообразие и Приложение № 1 на Директива 92/43/ЕЕС:

Типове природни местообитания от Приложение I		Оценка на зоната				
Код и име	Площ (ha)	Пещера и (бр.)	Представителност	Относителна площ	Степен на опазване	Цялостна оценка
5210 Храсталаци с <i>Juniperus spp.</i>	50,55		A	C	B	B
6210 Полуестествени сухи тревни и храстови съобщества върху варовик (<i>Festuco-Brometalia</i>) (*важни местообитания на орхидеи)	55,32		B	C	B	B
62A0 Източни субсредиземноморски сухи тревни съобщества	148,80		A	C	A	A
8210 Хазмофитна растителност по варовикови скални склонове	0,68		C	C	B	C
9150 Термофилни букови гори (<i>CephalantheroFagion</i>)	3,26		C	C	B	C
9170 Дъбово-габъркови гори от типа <i>GalioCarpinetum</i>	31,10		C	C	B	C
91AA * Източни гори от космат дъб	1033,43		A	C	B	B
91E0 Мизийски гори от обикновена ела	7,82		C	C	C	C
91M0 Рило-Родопски и Старопланински бялборови гори	170,65		B	C	B	B
91Z0 Мизийски гори от сребролистна липа	3,49		C	C	B	B
92C0 Гори от <i>Platanus orientalis</i>	3,27		A	C	B	B

В СФ, при оценка на хабитатите, предмет на опазване в защитена зона BG0001031 „Родопи Средни“ са ползвани следните означения:
Представителност: А – отлична; В – добра; С – значителна.

Доклад за оценка степента на въздействие на инвестиционно предложение за жилищно строителство в имоти с идентификатори 47295.52.16, 47295.52.17, 47295.52.18, 47295.52.20 и 47295.52.22 по КККР на с. Марково, общ. Родопи, обл. Пловдив върху защитена зона BG0001033 „Брестовица“ за опазване на природните местообитания и на дивата флора и фауна

Относителна площ (площта на природното местообитание в зоната, отнесена към общата площ, на която местообитанието е представено в страната): А - $100 \geq p > 15\%$; В - $15 \geq p > 2\%$; С - $2 \geq p > 0\%$.

Степен на опазване (съхранение): А – отлично; В – добро; С – средно или намалено.

Цялостна оценка (стойност): А – отлична; В – добра; С – значима.

* - приоритетен за опазване тип местообитание.

Съгласно заповедта за обявяване, предмет на опазване в зоната са следните видове безгръбначни, риби, земноводни и влечуги, бозайници (вкл. прилепи) по чл. 6, ал. 1, т. 2 Закона за биологичното разнообразие и Приложение № 2 на Директива 92/43/ЕЕС:

Вид - код и име	Популация в зоната					Оценка на зоната			
	Тип	Численост		Единица	Категория на плътността	Популация	Опазване	Изоляция	Цялостна оценка
		Мин.	Макс.						
Бозайници (Mammals)									
1304 Голям подковонос (<i>Rhinolophus ferrumequinum</i>)	p	6	10	i	R	D			
1303 Малък подковонос (<i>Rhinolophus hipposideros</i>)	p	6	10	i	R	D			
1308 Широкоух прилеп (<i>Barbastella barbastellus</i>)	p	1	5	i	V	D			
1323 Дългоух нощник (<i>Myotis bechsteinii</i>)	p				P	D			
1316 Дългопръст нощник (<i>Myotis saraccinii</i>)									
1335 Лалугер (<i>Spermophilus citellus</i>)	p	2	2	c	V	C	B	C	B
1355 Виора (<i>Lutra lutra</i>)	p	1	1	i	P	C	C	C	C
Земноводни (Amphibians) и Влечуги (Reptiles)									
1171 Голям гребенест тритон (<i>Triturus karelinii</i>)	p			I	P	C	A	C	B
1193 Жълтокоремна бумка (<i>Bombina variegata</i>)	p			I	P	C	A	C	A
1220 Обикновена блатна костенурка (<i>Emys</i>)	p			I	P	C	A	C	B

Доклад за оценка степента на въздействие на инвестиционно предложение за жилищно строителство в имоти с идентификатори 47295.52.16, 47295.52.17, 47295.52.18, 47295.52.20 и 47295.52.22 по КККР на с. Марково, общ. Родопи, обл. Пловдив върху защитена зона BG0001033 „Брестовица“ за опазване на природните местообитания и на дивата флора и фауна

<i>orbicularis</i>									
5194 Пъстър смок (<i>Elaphe sauromates</i>)	p			i	P	C	A	B	B
1219 Шипобедрена костенурка (<i>Testudo graeca</i>)	p			i	P	C	A	C	A
1217 Шипоопашата костенурка (<i>Testudo hermanni</i>)	p			i	P	C	A	C	A
Рибни (Fish)									
5088 Маршика мряна (<i>Barbus cyclolepis</i>)	p				R	C	B	C	B
1149 Обикновен щипок (<i>Cobitis taenia elongatoides</i>)	p	801	801	i	P	C	A	C	A
Безгръбначни (Invertebrates)									
1093 * Ручеен рак (<i>Austropotamobius torrentium</i>)	p			i	C	C	A	C	B
1083 Бръмбар рогач (<i>Lucanus cervus</i>)	p	12248	24094	i	R	C	B	C	B
1087* Алпийска розалия (<i>Rosalia alpina</i>)	p				R	C	B	C	B
1088 Обикновен сечко (<i>Cerambyx cerdo</i>)	p	12695	18732	i	R	C	B	C	B
1089 Буков сечко (<i>Moriginus funereus</i>)	p	21859	25390	i	R	C	A	C	A
6199* Четириточкова мечка пеперуда (<i>Euplagia quadripunctaria = Callimorpha quadripunctaria</i>)	p	3346	5320	i	C	C	A	C	A
1060 Лицена (<i>Lucasena dispar</i>)	p				V	C	B	B	B
4022 <i>Probaticus subrugosus</i>	p				V	D			
1032* Бисерна мида (<i>Unio crassus</i>)	p			i	R	C	B	C	C

В СФ, при оценка на видовете, предмет на опазване в защитена зона BG0001033 „Брестовица“ са ползвани следните означения:

Доклад за оценка степента на въздействие на инвестиционно предложение за жилищно строителство в имоти с идентификатори 47295.52.16, 47295.52.17, 47295.52.18, 47295.52.20 и 47295.52.22 по КККР на с. Марково, общ. Родопи, обл. Пловдив върху защитена зона BG0001033 „Брестовица“ за опазване на природните местообитания и на дивата флора и фауна

Тип: р - местни популации (намират се в зоната през цялата година - немигриращи видове или растения, постоянна популация от мигриращи видове); г - възпроизвеждащи се: използват зоната за отглеждане на малки (напр. размножаване, гнездене); с – съсредоточаване: зоната се използва за спиране или кацане, или почивка по време на прелет, извън местата за размножаване или с изключение на презимуването; w – презимуване: използващи зоната през зимата.

Единица: а – агеа (площ покрита от популацията, в м²); с – брой колонии; i – брой индивиди; l – брой находища;

Категория на плътността: С – обичайни; R – редки; V – много редки; P – налични.

Популация (представителност) (размер и плътност на популацията на вида, обитаваща зоната, в сравнение с популациите, представени в границите на националната територия): А – отлична; В – добра; С – значителна; D – незначително наличие.

Опазване (степен на съхранение на характерните особености на природните местообитанията, които са важни за разглежданите видове, и възможности за възстановяване): А – отлично; В – добро; С – средно или намалено.

Изоляция (степен на изолация на популацията, присъстваща в зоната по отношение на естествения обхват на видовете): А – (почти) изолирана популация; В – неизолирана популация, но на границите на ареала на разпространение; С – неизолирана популация в рамките на разширен ареал на разпространение.

Цялостна оценка (стойност): А – отлична; В – добра; С – значима.

* - вид, изискващ приоритетно съхранение на неговото местообитание.

В стандартния НАТУРА 2000 формуляр на защитената зона са посочени следните класове земно покритие:

Клас земно покритие		покритие %
N08	равнини, шубраци	41,0
N09	сухи ливади, степи	2,0
N12	обширни зърнени култури	4,0
N15	други обработваеми земи	1,0
N16	широколистни листопадни гори	44,0
N17	иглолистни гори	6,0
N19	смесени гори	1,0
N23	други земи, включително градове, села, пътища, места за отпадъци, мини, индустриални обекти и др.	1,0
Общо покритие		100

Заплахите, натиска и дейностите с въздействие върху защитена зона BG0001033 “Брестовица”, съгласно СФ:

Заплахи и натиск (код и вид)	Замърсяване (код и вид)	Външно/вътрешно за зоната
F03.01 Лов	-	вътрешно
J02 Предизвикани от човека промени на хидравличните условия	-	вътрешно
J02.05 Изменения на	-	вътрешно

Доклад за оценка степента на въздействие на инвестиционно предложение за жилищно строителство в имоти с идентификатори 47295.52.16, 47295.52.17, 47295.52.18, 47295.52.20 и 47295.52.22 по КККР на с. Марково, общ. Родопи, обл. Пловдив върху защитена зона BG0001033 „Брестовица“ за опазване на природните местообитания и на дивата флора и фауна

хидрографските функции, общи		
B02.02 Разчистване на горите	-	вътрешно
B03 Експлоатация на горите без повторно засаждане или естествен растеж	-	вътрешно
E01 Урбанизирани райони, обитавани от човека	-	вътрешно
E02 Промислени или търговски зони	-	вътрешно
E03.01 Депониране на битови отпадъци / отпадъци от почивни домове	-	вътрешно
E03.03 Депониране на инертни материали	-	вътрешно
F03.02.01 Събиране на животни (насекоми, влечуги, земноводни)	-	вътрешно
G01.03 Моторизирани превозни средства	-	вътрешно
J02.03 Канализиране и отклоняване на води	-	вътрешно
A02 Промяна на практиката за култивиране	-	вътрешно
A08 Торене	-	вътрешно
D01.02 Пътища, шосета	-	вътрешно
D02.01 Електропроводи и телефонни линии	-	вътрешно
F03.02 Депониране на промишлени отпадъци	-	вътрешно
F04 Конструкции, сгради в пейзажа	-	вътрешно
H07	-	вътрешно
B	-	вътрешно
B01.02 Изкуствено залесяване в открити земи (неместни дървесни видове)	-	вътрешно
J01 Пожари и гасене на пожари	-	вътрешно
B02.01 Повторно залесяване	-	вътрешно
A07 Използване на биоциди, хормони и химикали	-	вътрешно

Съгласно Заповед № РД-381/15.05.2020 г.на МОСВ за обявяване на защитена зона BG0001033 “Брестовица” в границите ѝ се забранява:

- провеждане на състезания с моторни превозни средства извън съществуващите пътища в неурбанизирани територии;
- движение на мотоциклети, ATV, UTV и бъгита извън съществуващите пътища в неурбанизирани територии; забраната не се прилага за определени на основание на нормативен акт трасета за движение на изброените моторни превозни средства, както и при бедствия, извънредни ситуации и за провеждане на противопожарни, аварийни, контролни и спасителни дейности;

Доклад за оценка степента на въздействие на инвестиционно предложение за жилищно строителство в имоти с идентификатори 47295.52.16, 47295.52.17, 47295.52.18, 47295.52.20 и 47295.52.22 по КККР на с. Марково, общ. Родопи, обл. Пловдив върху защитена зона BG0001033 „Брестовица“ за опазване на природните местообитания и на дивата флора и фауна

- промяна на начина на трайно ползване, разораване, залесяване и превръщане в трайни насаждения на ливади, пасища и мери при ползването на земеделските земи като такива;
- разораване и залесяване на поляни, голини и други незалесени горски територии в границите на негорските природни местообитания по т. 2.1 (от заповедта);
- премахване на хвойна (*Juniperus* spp.) в земеделски земи и горски територии, както и премахване на характеристики на ландшафта (синори, жизнени единични и групи дървета, традиционни ивици, заети с храстово-дървесна растителност сред обработваеми земи, защитни горски пояси, каменни огради и живи плетове), при ползването на земеделските земи като такива;
- търсене и проучване на общоразпространени полезни изкопаеми (строителни и скалнооблицовъчни материали), разкриване на нови и разширяване на концесионните площи за добив на общоразпространени полезни изкопаеми (строителни и скалнооблицовъчни материали) в териториите, заети от природните местообитания по т. 2.1 (от заповедта); забраната не се прилага в случаите, в които към датата на обнародване на заповедта в „Държавен вестник“ има започната процедура за предоставяне на разрешения за търсене и/или проучване, и/или за предоставяне на концесия за добив по Закона за подземните богатства и по Закона за концесиите, или е започнала процедура за съгласуването им по реда на глава шеста от Закона за опазване на околната среда и/или чл. 31 от ЗБР, или е подадено заявление за регистриране на търговско откритие;
- употреба на пестициди, минерални, листоподхранващи и микроторове, както и на биологично активни вещества, които не са получили биологична и токсикологична регистрация от специализираните комисии и съвети към Министерството на земеделието, храните и горите, Министерството на здравеопазването и Министерството на околната среда и водите;
- употреба на минерални торове в ливади, пасища, мери, изоставени орни земи и горски територии, както и на продукти за растителна защита и биоциди в тези територии, освен разрешените за биологично производство и при каламитет, епифитотия, епизоотия или епидемия;
- използване на органични утайки от промишлени и други води и битови отпадъци за внасяне в земеделските земи без разрешение от специализираните органи на Министерството на земеделието, храните и горите и когато концентрацията на тежки метали, металоиди и устойчиви органични замърсители в утайките превишава фоновите концентрации съгласно приложение № 1 от Наредба № 3 от 2008 г. за нормите за допустимо съдържание на вредни вещества в почвите (ДВ, бр. 71 от 2008 г.);
- палене на стърнища, слогове, крайпътни ивици и площи със суха и влаголюбива растителност;
- използване на води за напояване, които съдържат вредни вещества и отпадъци над допустимите норми;
- добив на дървесина и биомаса в горите във фаза на старост освен в случаи на увреждане на повече от 50 % от площта на съответната гора във фаза на старост вследствие на природни бедствия и каламитети;
- паша на домашни животни в горските територии, които са обособени за гори във фаза на старост;
- извеждане на сечи в природни местообитания с кодове 91E0* и 92C0, с изключение за нуждите на съоръжения (елементи) на техническата инфраструктура, при бедствия и аварии и за поддържане/подобряване на природните местообитания и местообитанията на видовете по т. 2 (от заповедта);
- дейности, свързани с отводняване и коригиране на дерета и естествени водни обекти, освен в случаи на опасност от наводнения, които могат да доведат до риск за живота и здравето на хората или настъпване на материални щети, при бедствия и аварии и за

Доклад за оценка степента на въздействие на инвестиционно предложение за жилищно строителство в имоти с идентификатори 47295.52.16, 47295.52.17, 47295.52.18, 47295.52.20 и 47295.52.22 по КККР на с. Марково, общ. Родопи, обл. Пловдив върху защитена зона BG0001033 „Брестовица“ за опазване на природните местообитания и на дивата флора и фауна

подобряване на състоянието на природните местообитания и местообитанията на видовете по т. 2 (от заповедта).

В настоящия доклад, при анализа на въздействието на елементите на инвестиционното предложение върху предмета и целите на опазване в защитената зона, са използвани данни от Информационната система за защитените зони от екологичната мрежа Natura 2000, известни ни издания за природни местообитания, местообитания на видове и техните популации, както и проучване направено на терен.

Част от Националната екологична мрежа на държавата, съгласно чл. 3, ал. 1 от ЗБР са и защитени територии, които участват или не в защитените зони. В землището на с. Марково няма обявени защитени територии по смисъла на Закона за защитените територии. Най-близко до новообразувания УПИ, на около 5500 м., в землището на с. Белацица е разположена защитена местност „Чинариите“, обявена със Заповед №РД-835/14.11.2011г. на МОСВ с цел опазване на естествено находище на източен чинар (*Platanus orientalis*). Предвид характера на инвестиционното предложение, както и предмета на опазване в защитената територия приемаме, че не се очаква каквото и да е въздействие върху нея, а още по-малко върху други защитени територии в община Родопи.

5. Описание и анализ на степента на въздействие на инвестиционното предложение върху предмета и целите на опазване на защитените зони:

Описанието и анализа на типовете природни местообитания и видовете, предмет на опазване в защитена зона BG0001033 „Брестовица“ са изготвени на база специфична информация от системата за защитените зони (<http://natura2000.moew.government.bg>), информация получена в резултат на проект "Картиране и определяне на природозащитното състояние на природни местообитания и видове", от научни публикации, от други релевантни документи, както и от собствени теренни проучвания и лична информация.

За анализа на въздействието на инвестиционното предложение върху типовете природни местообитания и местообитанията видове, предмет на опазване в защитената зона е използвана следната матрица:

0	Дейността не оказва въздействие.
1	Дейността има много слабо отрицателно въздействие.
2	Дейността може да предизвика временни отрицателни въздействия.
3	Дейността може да предизвика краткосрочни отрицателни въздействия.
4	Дейността може да предизвика вторични отрицателни въздействия.
5	Дейността може да предизвика кумулативни отрицателни въздействия.
6	Дейността може да предизвика синергични въздействия.
7	Дейността може да предизвика вторични, кумулативни, синергични отрицателни въздействия, които могат да бъдат премахнати чрез смекчаващи/компенсиращи мерки.
8	Дейността може да предизвика значителни, вторични, кумулативни, синергични отрицателни въздействия. Въздействието може да бъде премахнато чрез смекчаващи/компенсиращи мерки.
9	Дейността предизвиква значителни, средносрочни или дългосрочни/постоянни отрицателни въздействия. Въздействието може да бъде премахнато чрез

Доклад за оценка степента на въздействие на инвестиционно предложение за жилищно строителство в имоти с идентификатори 47295.52.16, 47295.52.17, 47295.52.18, 47295.52.20 и 47295.52.22 по КККР на с. Марково, общ. Родопи, обл. Пловдив върху защитена зона BG0001033 „Брестовица“ за опазване на природните местообитания и на дивата флора и фауна

	смекчаващи/ компенсиращи мерки.
10	Дейността предизвиква значително и постоянно/необратимо отрицателно въздействие. Въздействието не може да бъде премахнато чрез смекчаващи/ компенсиращи мерки.

В матрицата ясно се очертават 4 интервала, които за извършване на оценката могат да бъдат обобщени по следния начин:

0	Липсва въздействие.
1 - 3	Незначително въздействие, което може да бъде избегнато без прилагане на специални мерки, освен спазване на най-добрите практики при строеж и експлоатация.
4 - 6	Средно по степен въздействие, което е необходимо да се отчете в комбинация с други фактори и да се препоръчат мерки за намаляване или премахване.
7 - 10	Значително въздействие, което е необходимо да бъде премахнато чрез избор на алтернативи или прилагане на смекчаващи и компенсиращи мерки.

а) описание и анализ на въздействието на инвестиционното предложение върху типове природни местообитания и видовете - предмет на опазване в защитена зона BG0001033 „Брестовица“;

Като предмет на опазване в защитена зона **BG0001033 „Брестовица“** са определени следните местообитания, на които представяме описание и анализ на въздействието на инвестиционното предложение:

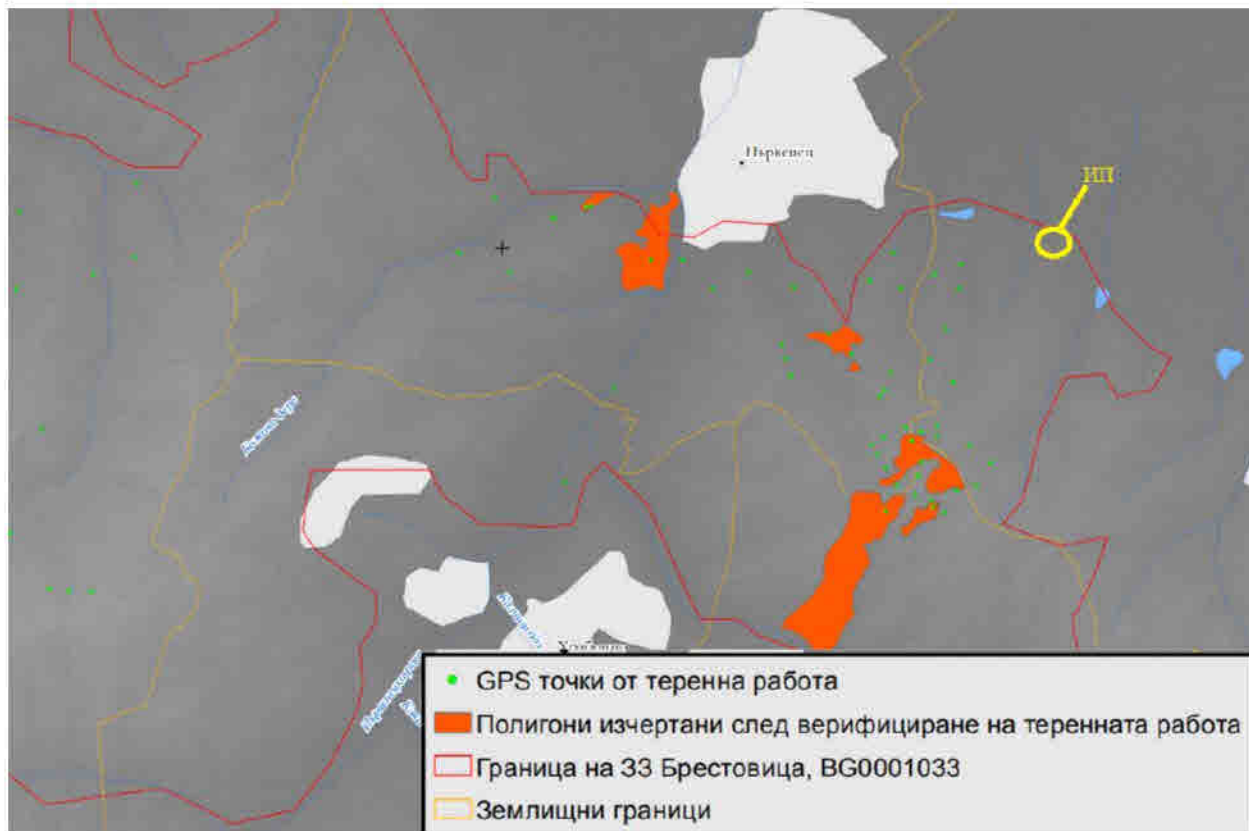
1. 5210 Храсталаци с *Juniperus spp.*

Средиземноморски и субсредиземноморски склерофилни, вечно-зелени храсталаци с преобладаване на *Juniperus oxycedrus*. Представяват краен етап от деградацията на ксеротермните дъбови гори в Южна България. Развиват се върху силно ерозирани канелени горски почви, по-рядко на рендзини. В съобществата на *Juniperus oxycedrus* се срещат отделни дървета или групи от *Quercus pubescens*, *Q. virgiliana*, *Carpinus orientalis*, *Fraxinus ornus*, *Pistacia terebinthus*, *Pyrus amygdaliformis* др., представляващи остатъци от широколистни гори. Характерно е формирането на храстово-тревни комплекси с доминиране на *Chrysopogon gryllus*, *Dichanthium ischaemum*, *Poa bulbosa*, *Poa concinna*, *Thymus atticus*, *Rhodax canus*, *Astragalus onobrychis*.

Растения: *Juniperus oxycedrus*, *Paliurus spina-christi*, *Jasminum fruticans*, *Asparagus acutifolius*, *Ligustrum vulgare*, *Cistus incanus*, *Phyllirea latifolia*, *Cotinus coggygia*, *Colutea arborescens*, *Cleistogenes serotina subsp. serotina*, *Lotus aegeus*, *Medicago rigidula*, *Salvia viridis*, *Trifolium purpureum*, *Trifolium angustifolium*, *Anemone pavonina*, *Fritillaria graeca*, *Anemone blanda*, *Coronilla emeris ssp. emeroides*.

Съобразно данните от картирането природно местообитание 5210 е установено на площ от 50,55 ха (1,89% от 2670,58 ха). За зоната няма предварителна информация за площта на природното местообитание и съответната му референтна стойност. Следователно, установените понастоящем данни за площта, съответстват на показател “Постоянна или нарастваща площ и не по-малка от референтната за зоната”. Оценка по този параметър – благоприятно състояние. Цялостна оценка по Критерий I – Благоприятно състояние.

Доклад за оценка степента на въздействие на инвестиционно предложение за жилищно строителство в имоти с идентификатори 47295.52.16, 47295.52.17, 47295.52.18, 47295.52.20 и 47295.52.22 по КККР на с. Марково, общ. Родопи, обл. Пловдив върху защитена зона BG0001033 „Брестовица“ за опазване на природните местообитания и на дивата флора и фауна



От предоставените в <http://natura2000.moew.government.bg>, материали от картирането на зоните е видно, че местообитанието не е разпространено в имотите, предмет на инвестиционното предложение, поради което елементите на му няма да окажат каквото и да е въздействие върху природно местообитание 5210 Храсталаци с *Juniperus spp.*

Въздействието се оценява на 0 – липса на въздействие.

2. 6210 Полуестествени сухи тревни и храсталачни съобщества върху варовик (*важни местообитания на орхидеи)

Ксеротермни до мезоксеротермни тревни съобщества на варовикова основа от разред *Festucetalia valesiaca*. Представени са както от континентални или субконтинентални пасища или ливадни степи, така и от многогодишни тревни съобщества на варовити склонове от субсредиземноморски региони. Много от тези съобщества са вторични - на мястото на унищожени гори. Видовият състав е изключително разнообразен. Най-често доминират *Chrysopogon gryllus*, *Dichanthium ischaemum*, *Stipa spp.*, *Festuca valesiaca* и порядко многогодишни *Bromus spp.* в предпланините на Западна България. Важните места с орхидеи се определят на основата на един или няколко от следните критерии:

- местообитание с участие на голям брой видове орхидеи.
- местообитание на популация от поне един вид орхидеи, смятани като нетипични за тази територия.
- местообитание на един или няколко вида орхидеи, смятани като редки за тази територия.

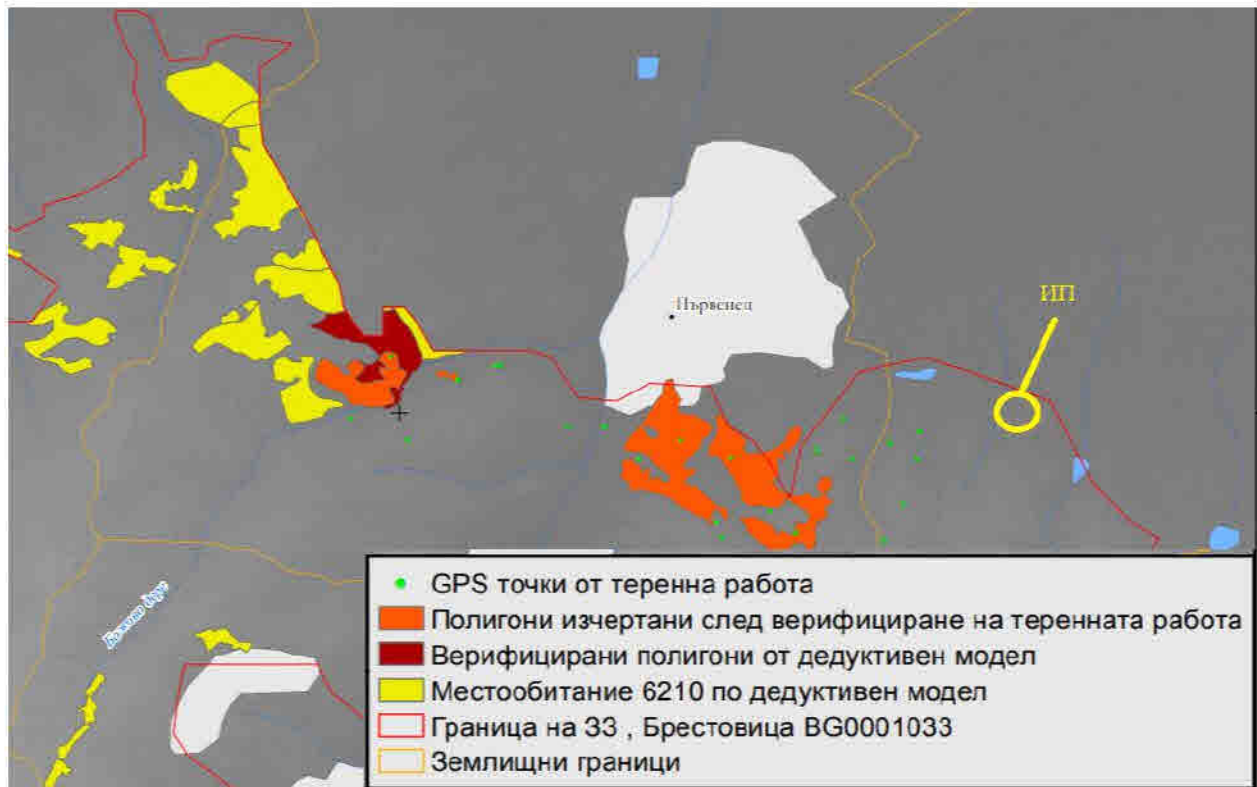
Растения: *Chrysopogon gryllus*, *Dichanthium ischaemum*, *Stipa capillata*, *S. pennata agg.*, *Festuca valesiaca*, *Brachypodium pinnatum*, *Bromus inermis*, *B. erectus*, *Poa angustifolia*, *Anthyllis vulneraria*, *Coronilla varia*, *Carex caryophylla*, *Carlina vulgaris*, *Centaurea scabiosa*, *Dianthus giganteus*, *D. moesiacus*, *Eryngium campestre*, *Koeleria macrantha*, *Filipendula vulgaris*, *Convolvulus cantabrica*, *Salvia nemorosa*, *Leontodon crispus*, *Medicago falcata*,

Доклад за оценка степента на въздействие на инвестиционно предложение за жилищно строителство в имоти с идентификатори 47295.52.16, 47295.52.17, 47295.52.18, 47295.52.20 и 47295.52.22 по КККР на с. Марково, общ. Родопи, обл. Пловдив върху защитена зона BG0001033 „Брестовица“ за опазване на природните местообитания и на дивата флора и фауна

Anacamptis pyramidalis, Gymnadenia conopsea, Ophrys mammosa, O. cornuta, Orchis mascula, O. militaris, O. morio, O. purpurea, O. ustulata, O. tridentata, Origanum vulgare, Polygala vulgaris, P. major, Primula veris, Sanguisorba minor, Scabiosa columbaria, Veronica prostrata, V. teucrium, Helianthemum nummularium, Fumana procumbens, Adonis vernalis, Euphorbia nicaeensis, Silene otites, Thymus spp.

Съобразно данните от картирането природно местообитание 6210 е установено на площ от 55,32 ха, докато референтната площ, посочена в Стандартния формуляр на зоната е 53,41. Следователно, установените понастоящем данни за площта, съответстват на показател “Постоянна или нарастваща площ и не по-малка от референтната за зоната”.

Оценка по този параметър – благоприятно състояние. Цялостна оценка по Критерий 1 – Благоприятно състояние.



От предоставените в <http://natura2000.moew.government.bg>, материали от картирането на зоните е видно, че местообитанието не е разпространено в имотите, предмет на инвестиционното предложение, поради което елементите на му няма да окажат каквото и да е въздействие върху природно местообитание 6210 Полуестествени сухи тревни и храсталачни съобщества върху варовик (*важни местообитания на орхидеи).

Въздействието се оценява на 0 – липса на въздействие.

3. 62A0 Източно субсредиземноморски сухи тревни съобщества

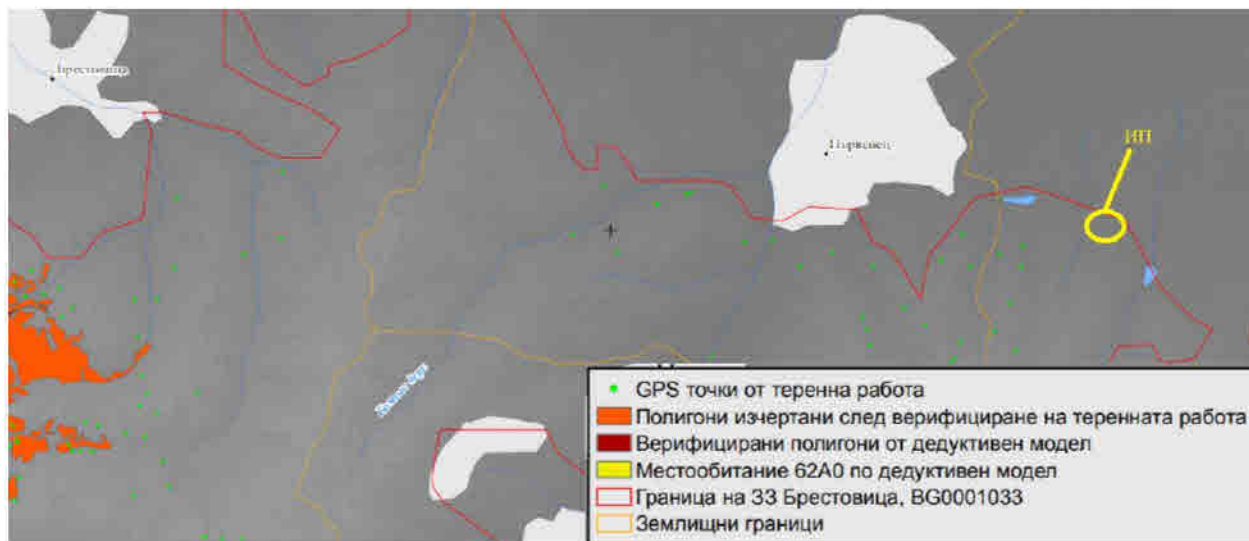
Ксеротермни тревни съобщества, близки до степните съобщества от разред Festucetalia valesiacae (6210). Развиват се при преходноконтинентален климат и се характеризират с по-голямо участие на средиземноморски видове. Разпространени са в ниските части на хълмистите възвишения, в предпланините и в планините върху плитки, скелетни почви.

Растения: *Carex humilis, Bromus moesiacus, Centaurea chrysolepis, Satureja montana, Asphodelus albus, Potentilla alba, P. cinerea, Edraianthus serbicus, Plantago argentea, Chrysopogon gryllus, Jurinea mollis, Iris reichenbachii, Pulsatilla montana, Asphodeline lutea,*

Доклад за оценка степента на въздействие на инвестиционно предложение за жилищно строителство в имоти с идентификатори 47295.52.16, 47295.52.17, 47295.52.18, 47295.52.20 и 47295.52.22 по КККР на с. Марково, общ. Родопи, обл. Пловдив върху защитена зона BG0001033 „Брестовица“ за опазване на природните местообитания и на дивата флора и фауна

A. taurica, ArtEmysia alba, Anthericum liliago, Fumana procumbens, Hyssopus officinalis, Teucrium polium, Hypericum rumeliacum, Genista januensis, G. rumelica, G. sesselifolia ssp. trifoliata, Koeleria splendens, Stipa capillata, S. epilosa, Scorzonera hispanica, Euphrasia hirtella, Pedicularis petiolaris, Sesleria latifolia, Trinia glauca, Euphorbia niciciana.

Съобразно данните от картирането природно местообитание 62A0 е установено на площ от 148,80 ха (5,57% от 2670,58 ха). Референтната площ по Стандартен формуляр на зоната е 0,267 ха. Това съответства на многократно увеличение на площта на местообитанието в зоната. Оценка по този параметър – благоприятно състояние. Цялостна оценка по Критерий I – Благоприятно състояние.



От предоставените в <http://natura2000.moew.government.bg>, материали от картирането на зоните е видно, че местообитанието не е разпространено в имотите предмет на инвестиционното предложение, поради което елементите на му няма да окажат каквото и да е въздействие върху природно местообитание 62A0 Източно субсредиземноморски сухи тревни съобщества.

Въздействието се оценява на 0 – липса на въздействие.

4. 8210 Хазмофитна растителност по варовикови скални склонове

Растителност по пукнатините на голите, често отвесни варовикови скали в предпланините и планините, отнасяща се към клас *Asplenatea trichomanis*, разред *Potentilletalia caulescentis* и съюз *Ramondion nathaliae*. Характеризира се с голямо локално разнообразие и с участие на многобройни ендемични растителни видове.

Растения:

Сциофилни хазмофитни съобщества с участието на *Cystopteris fragilis*, *Asplenium trichomanes*, *Asplenium viride*, *Parietaria lusitanica*, *Haberlea rhodopensis*.

Хелиофилни хазмофитни съобщества с участието на *Ceterach officinarum*, *Asplenium ruta-muraria*, *Trachelium rumelianum*, *Saxifraga sempervivum*, *S. stribrnyi*, *Achillea ageratifolia*, *Draba athoa*, *D. aizoides* *Inula aschersoniana*, *Arenaria rhodopaea*, *Micromeria dalmatica*, *Minuartia bosniaca*, *Ramonda serbica*. Хазмофитни съобщества от алпийския пояс с участието на *Leontopodium alpinum*, *Saxifraga oppositifolia*, *Draba tomentosa*, *D. scardica*, *Alyssum cuneifolium*, *Arabis ferdinandi-coburgi*, *Kerneria saxatilis*, *Androsace villosa*, *Aubrieta gracilis*.

Доклад за оценка степента на въздействие на инвестиционно предложение за жилищно строителство в имоти с идентификатори 47295.52.16, 47295.52.17, 47295.52.18, 47295.52.20 и 47295.52.22 по КККР на с. Марково, общ. Родопи, обл. Пловдив върху защитена зона BG0001033 „Брестовица“ за опазване на природните местообитания и на дивата флора и фауна

Съобразно данните от картирането природно местообитание 8210 е установено на площ от 0,68 ха (0,025% от площта на зоната), докато референтната площ е 0,267 ха (0,01% от площта на зоната). Това показва увеличение на площта с около 2,5 пъти.

Оценка по този параметър –благоприятно състояние. Цялостна оценка по Критерий 1– Благоприятно състояние.



От предоставените в <http://natura2000.moew.government.bg>, материали от картирането на зоните е видно, че местообитанието не е разпространено в имотите предмет на инвестиционното предложение, поради което елементите на му няма да окажат каквото и да е въздействие върху природно местообитание 8210 *Хазмофитна растителност по варовикови скални склонове*.

Въздействието се оценява на 0 – липса на въздействие.

5. 9150 Термофилни букови гори (Cephalanthero-Fagion).

Ксеротермофилни гори, развиващи се върху варовити, често плитки почви. Основен дървесен вид е обикновеният бук (*Fagus sylvatica ssp. moesiaca* и *Fagus sylvatica ssp. sylvatica*). В състава на дървесния етаж често участват *Tilia tomentosa*, *T. cordata*, *Carpinus betulus* и *C. orientalis*. Към това местообитание се отнасят и реликтните гори с участие на *Pinus nigra*. Храстовият етаж е изграден от *Acer campestre*, *Ligustrum vulgare*, *Cornus mas* и *Fraxinus ornus*. В тревният етаж участват видове, характерни за термофилните дъбови гори - *Physospermum cornubiense*, *Brachypodium pinnatum*, *Mycelis muralis*, *Lathyrus niger* и др. Специфично е и участието на видове от сем. *Orchidaceae* (*Cephalanthera spp.*, *Neottia nidus-avis*, *Orchis pallens*, *Epipactis spp.*, *Dactylorhiza cordigera*). Известни за територията на България са две асоциации от съюз *Cephalanthero-Fagion*. Буковите гори от асоциация *Tilio tomentosae-Fagetum sylvaticae* имат фрагментарно разпространение сред гори и храсталаци с участие на дъбове, келяв габър и сребролистна липа с надморска височина 150–900 м в Североизточна България, Витоша, Източен Предбалкан и Стара планина.

Доклад за оценка степента на въздействие на инвестиционно предложение за жилищно строителство в имоти с идентификатори 47295.52.16, 47295.52.17, 47295.52.18, 47295.52.20 и 47295.52.22 по КККР на с. Марково, общ. Родопи, обл. Пловдив върху защитена зона BG0001033 „Брестовица“ за опазване на природните местообитания и на дивата флора и фауна

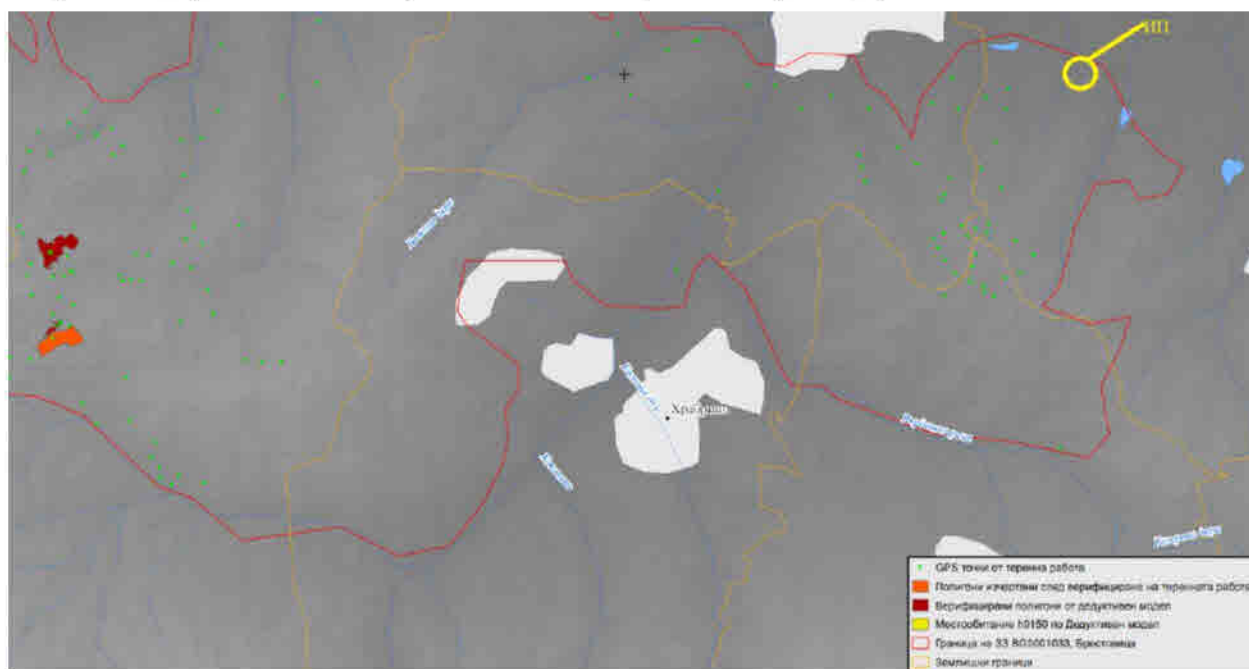
Калцифилните гори от обикновен бук, отнасящи се към асоциация *Galio pseudarsistati-Fagetum sylvaticae*, са разпространени предимно в Западна и Централна България. Характерна особеност е наличието на сравнително добре развит храстов етаж и участието на видове, типични за термофилни дъбови гори от съюз *Quercion*.

Растения: *Fagus sylvatica*, *Tilia tomentosa*, *Carpinus betulus*, *Quercus frainetto*, *Q. cerris*, *Physospermum cornubiense*, *Lathyrus niger*, *L. laxiflorus*, *Galium pseudaristatum*, *Mycelis muralis*, *Euphorbia amygdaloides*, *Viola odorata*, *Hedera helix*, *Carex sylvatica*, *Brachypodium pinnatum*, *Epipactis spp.*, *Neottia nidusavis*, *Cephalanthera spp.*, *Dactylorhiza cordigera*, *Ruscus spp.*, *Melica uniflora*, *Rubus hirtus*, *Helleborus odoratus*, *Glechoma hederacea*, *G. hirsuta*, *Tamus communis*.

Съгласно данните в лесоустройствените проекти средната възраст на горите, отнасящи се към 9150 е 60 години. Окомерно оценената възраст от експертите в някои от верифицираните полигони е около 45 г. Приемаме информацията от лесоустройствената база данни за по-достоверна и като се добавят и годините от последната таксация, приемаме средна възраст над 60 години, и съответно на оценка на ПС като неблагоприятно-незадоволително.

Оценка по този параметър – неблагоприятно-незадоволително състояние.

Природно местообитание 9150 се установява за първи път за защитената зона. Въпреки, че е разпространено на много малка площ, местообитанието проявява своите типични флористични и фитоценотични характеристики, както по отношение на състав и склоп на дървесния етаж, така и в приземната тревна покривка. Основната причина за оценката му в неблагоприятно-лошо ПС е поради ниските оценки по отношение на параметрите гори във фаза старост, наличие на стари живи дървета, наличие на мъртва дървесина. Въпреки неблагоприятното състояние по отношение на тези показатели, в защитена зона „Брестовица“ местообитание 9150 има добра перспектива за развитие и устойчивост. Препоръчваме дейностите по стопанисване на гората да целят повишаване на средната възраст на дървесния етаж и увеличаване на броя на старите дървета.



От предоставените в <http://natura2000.moew.government.bg>, материали от картирането на зоните е видно, че местообитанието не е разпространено в имотите предмет на

Доклад за оценка степента на въздействие на инвестиционно предложение за жилищно строителство в имоти с идентификатори 47295.52.16, 47295.52.17, 47295.52.18, 47295.52.20 и 47295.52.22 по КККР на с. Марково, общ. Родопи, обл. Пловдив върху защитена зона BG0001033 „Брестовица“ за опазване на природните местообитания и на дивата флора и фауна

инвестиционното предложение, поради което елементите на му няма да окажат каквото и да е въздействие върху природно местообитание 9150 Термофилни букови гори (*Cephalanthero-Fagion*).

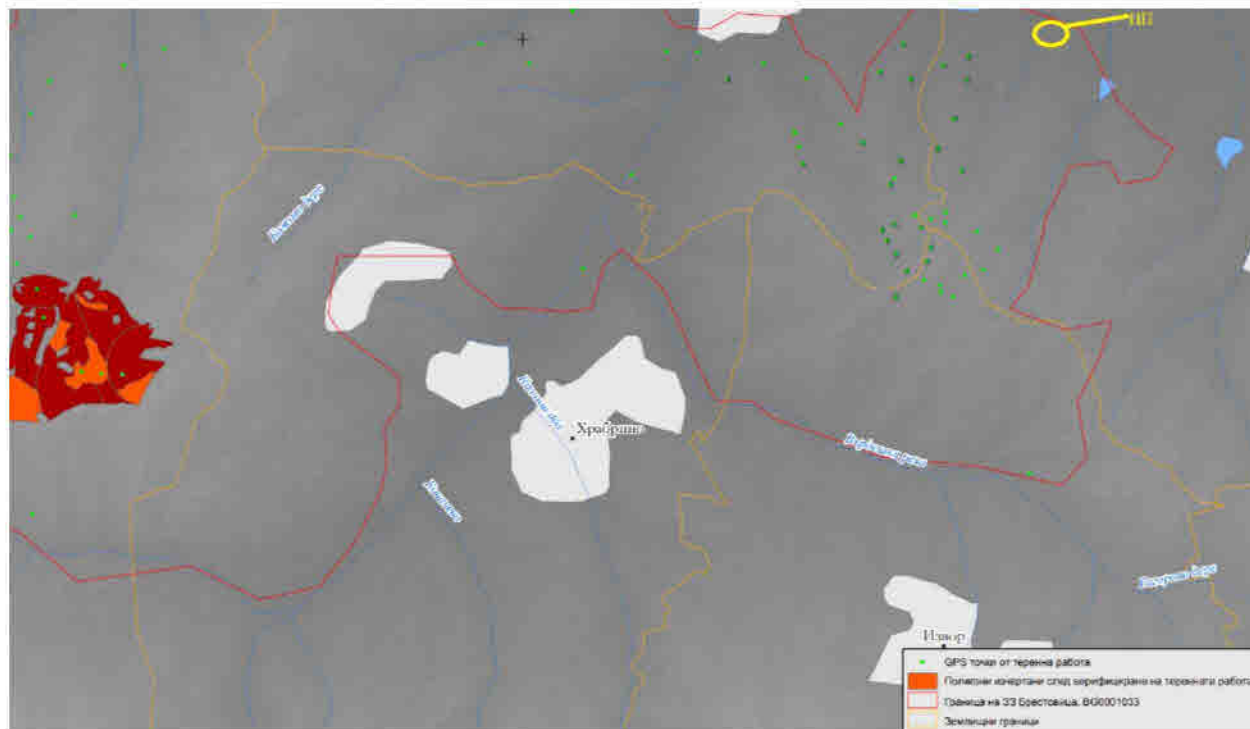
Въздействието се оценява на 0 – липса на въздействие.

6. 9170 Дъбово-габъррови гори от типа *Galio-Carpinetum*.

Смесени мезофилни гори с преобладаване на *Quercus petraea* agg. и *Carpinus betulus* и с участието на *Fagus sylvatica*, *Tilia cordata*, *T. platyphyllos* и др., и по-рядко *Quercus cerris* и *Q. frainetto*. В тревния етаж най-често преобладават *Cardamine bulbifera*, *Festuca heterophylla*, *Melica uniflora*, *Galium odoratum* и *Mercurialis perennis*. Формирани са на границата между нископланинския район на смесените широколистни гори и пояса на горуновите, буковите и иглолистните гори при надморска височина над 500 м. Имат тясна връзка с мезофилните букови гори. Характерно е развитието на пролетен тревен синузий. Различават се от панонските гори с *Quercus petraea* и *Carpinus betulus* (91G0) чрез преобладаващо участие на планински и европейски флорни елементи.

Растения: *Quercus petraea* agg. (вкл. *Quercus dalechampii*), *Carpinus betulus*, *Tilia cordata*, *T. platyphyllos*, *Acer platanoides*, *A. campestre*, *Sorbus torminalis*, *S. domestica*, *Ligustrum vulgare*, *Cardamine bulbifera*, *Convallaria majalis*, *Festuca heterophylla*, *Mercurialis perennis*, *Corydalis* spp., *Scilla bifolia*, *Poa nemoralis*, *Stellaria holostea*.

Екологичните критерии и ГИС процедурата за създаването на дедуктивен модел са описани в общия документ за разпространение на местообитание 9170. Площта по дедуктивен модел на природно местообитание 9170 е 78,98 ха. Референтната стойност за разпространението на природно местообитание 9170 в защитена зона “Брестовица”, посочена в Стандартния формуляр на зоната е 2,81 ха (0,1052% от 2670,58 ха).



От предоставените в <http://natura2000.moew.government.bg>, материали от картирането на зоните е видно, че местообитанието не е разпространено в имотите предмет на

Доклад за оценка степента на въздействие на инвестиционно предложение за жилищно строителство в имоти с идентификатори 47295.52.16, 47295.52.17, 47295.52.18, 47295.52.20 и 47295.52.22 по КККР на с. Марково, общ. Родопи, обл. Пловдив върху защитена зона BG0001033 „Брестовица“ за опазване на природните местообитания и на дивата флора и фауна

инвестиционното предложение, поради което елементите на му няма да окажат каквото и да е въздействие върху природно местообитание 9170 Дъбово-габъррови гори от типа *Galio-Carpinetum*.

Въздействието се оценява на 0 – липса на въздействие.

7. 91E0 *Алувиални гори с *Alnus glutinosa* и *Fraxinus excelsior* (Alno-Padion, Alnion incanae, Salicion albae)

Крайречни гори в низините и планините. Развиват се на богати алувиални почви, периодично наводнявани от сезонното прииждане на реката.

Подтипове:

А) Монодоминантни гори на *Alnus glutinosa* с единично участие на *Fraxinus oxycarpa* (съюз *Alno-Padion*) в долните течения на реките от Черноморско-Средиземноморския басейн. Почвите са богати, много влажни до преовлажнени, дълбоки, с признаци на оглеяване и намалена проветривост. Понякога съобществата на черната елша са с прекъснато, ивичесто разположение покрай реките, поради което имат характер на “галерии”.

Б) Крайречни съобщества на *Alnus glutinosa* и/или *Alnus incana* в горните и средните течения на реките (*Alnion incanae*). Почвите са влажни до преовлажнени, спорадично заливани, отцедливи и проветриви. В ниския планински пояс основен едификатор е *Alnus glutinosa*, а в средния планински елово-буков пояс основен едификатор е *Alnus incana*.

В) Крайречни, заливни гори или галерии, доминирани основно от *Salix alba*, *Populus alba* и *Populus nigra* и по-малко от *Salix fragilis*, които принадлежат към съюза *Salicion albae*. Почвите са преовлажнени блатни и алувиални. По брега на Дунав, в непосредствена близост до водата тези, гори преминават в храсталаци на *Salix purpurea* и *Salix triandra*. На много места, особено по р. Дунав, първичната им структура е силно променена от масовото участие в храстовия етаж на инвазивния американски вид *Amorpha fruticosa*.

Растения:

А) *Alnus glutinosa*, *Fraxinus oxycarpa*, *Cornus sanguinea*, *Sambucus nigra*, *Rubus hirtus*, *Frangula alnus*, *Hedera helix*, *Periploca graeca*, *Carex remota*, *C. sylvatica*, *Symphytum officinale*, *Parietaria officinalis*, *Sparganium ramosum*, *Iris pseudacorus*, *Equisetum telmateia*, *Leucojum aestivum*.

Б) *Alnus incana*, *A. glutinosa*, *Fraxinus excelsior*, *Salix fragilis*, *S. alba*, *Carex remota*, *C. sylvatica*, *Equisetum spp.*, *Filipendula ulmaria*, *Angelica sylvestris*, *Geranium sylvaticum*, *Geum rivale*, *Lycopus europaeus*, *Rumex sanguineus*, *Stellaria nemorum*, *Oxalis acetosella*, *Impatiens noli-tangere*, *Nasturtium officinale*, *Cirsium appendiculatum*, *Telekia speciosa*.

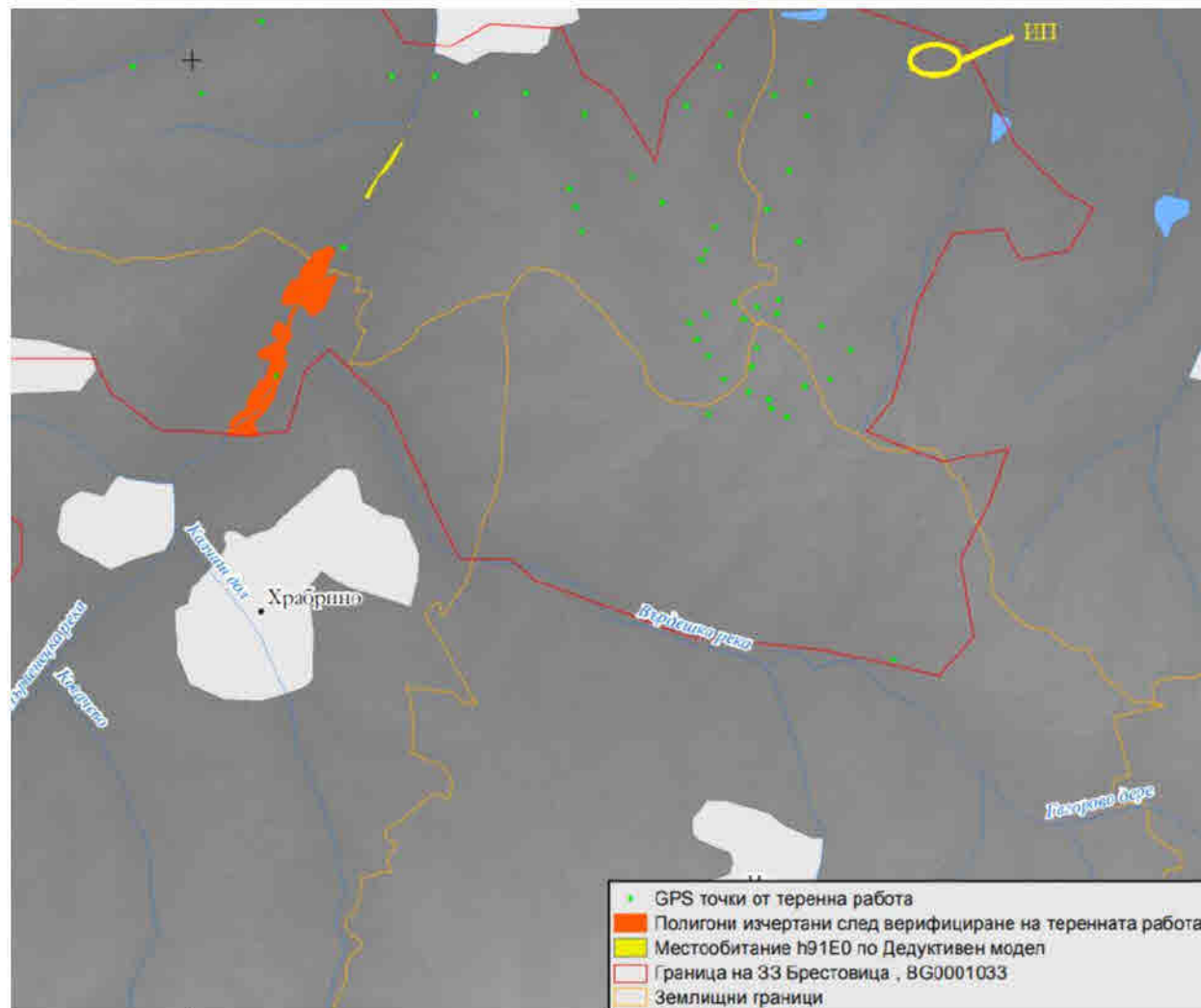
В) *Salix alba*, *S. fragilis*, *S. triandra*, *S. purpurea*, *Populus nigra*, *P. alba*, *Ulmus laevis*, *U. minor*, *Quercus robur*, *Morus alba*, *Amorpha fruticosa*, *Clematis vitalba*, *Humulus lupulus*, *Vitis sylvestris*, *Calystegia sepium*, *Solanum dulcamara*, *Rubus caesius var. aquaticus*, *Erygeron annuus*, *Lycopus europaeus*, *Lythrum salicaria*, *Althaea officinalis*, *Euphorbia lucida*, *Stachys palustris*, *Symphytum officinale*, *Glycyrhiza echinata*, *Cirsium arvense*, *Iris pseudacorus*, *Phragmites australis*, *Typha latifolia*, *Leucojum aestivum*.

Съобразно данните от картирането, в защитена зона „Брестовица“ това местообитание е представено с крайречна галерия по река Първенецка, с изразено доминиране на *Alnus glutinosa*. Основният вид в първи дървесен етаж има участие около 50 % (или оценка 5 в

Доклад за оценка степента на въздействие на инвестиционно предложение за жилищно строителство в имоти с идентификатори 47295.52.16, 47295.52.17, 47295.52.18, 47295.52.20 и 47295.52.22 по КККР на с. Марково, общ. Родопи, обл. Пловдив върху защитена зона BG0001033 „Брестовица“ за опазване на природните местообитания и на дивата флора и фауна

единици от I до 10). Установено е и участие (около 25%) на два вида върби. Основните видове в тревния етаж са хигро- и нитрофилни видове – *Petasites hybridus*, *Equisetum arvense*, *Urtica dioica*. Тези видове са характерни за подтип I на това природно местообитание и някои от тях са посочени сред типичните видове.

Оценка по този параметър – благоприятно състояние.



От предоставените в <http://natura2000.moew.government.bg>, материали от картирането на зоните е видно, че местообитанието не е разпространено в имотите предмет на инвестиционното предложение, поради което елементите на му няма да окажат каквото и да е въздействие върху природно местообитание 91E0 *Алувиални гори с *Alnus glutinosa* и *Fraxinus excelsior* (*Alno-Padion*, *Alnion incanae*, *Salicion albae*).

8. 91AA* Източни гори от космат дъб

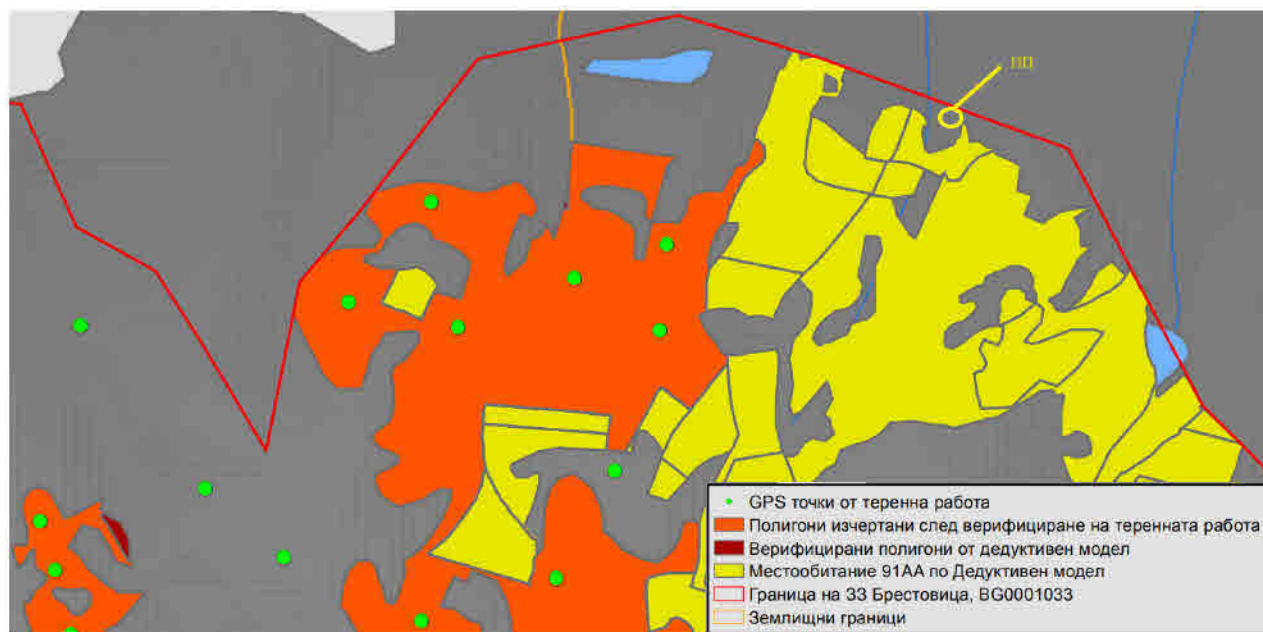
Светли дъбови гори, доминирани от *Quercus pubescens*, на каменисти места с разнообразна скална основа (варовици и силикати). Често заедно с косматия дъб могат да съдоминират и други дървесни видове с подобна екология – *Quercus virgiliana*, *Carpinus orientalis*, *Fraxinus ornus*. Срещат се в условията на преходно-континентален, преходно-средиземноморски и евксински климат. Видовият им състав е много богат, често включва топлолюбиви средиземноморски елементи.

Доклад за оценка степента на въздействие на инвестиционно предложение за жилищно строителство в имоти с идентификатори 47295.52.16, 47295.52.17, 47295.52.18, 47295.52.20 и 47295.52.22 по КККР на с. Марково, общ. Родопи, обл. Пловдив върху защитена зона BG0001033 „Брестовица“ за опазване на природните местообитания и на дивата флора и фауна

Растения: *Quercus pubescens*, *Q. virgiliana*, *Q. frainetto*, *Q. cerris*, *Fraxinus ornus*, *Acer monspessulanum*, *Carpinus orientalis*, *Pistacia terebinthus*, *Geranium sanguineum*, *Pyrus amygdaliformis*, *Juniperus oxycedrus*, *Phillyrea latifolia*, *Colutea arborescens*, *Coronilla emerus*, *Cistus incanus*, *Hypericum olympicum*, *Asparagus acutifolius*, *Ruscus aculeatus*, *Carex michelii*, *Limodorum abortivum*, *Orchis purpurea*, *Crocus pulchellus*, *Potentilla micrantha*, *Tanacetum corymbosum*, *Viola suavis*, *V. hirta*, *Anemone pavonina*.

Съобразно данните от картирането, Площта на крайно разпространение на местообитание 91AA* в защитена зона “Брестовица” е 1033,43 ха (38,7 % от 2670,58 ха). Следователно, установените понастоящем данни за площта показват увеличение на площите на местообитанието.

Оценка по този параметър – благоприятно състояние. Цялостна оценка по Критерий 1– Благоприятно състояние.



От предоставените в <http://natura2000.moew.government.bg>, материали от картирането на зоните е видно, че местообитанието не е разпространено в имотите предмет на инвестиционното предложение, поради което елементите на му няма да окажат каквото и да е въздействие върху природно местообитание 91AA* Източни гори от космат дъб.

Въздействието се оценява на 0 – липса на въздействие.

9. 91M0 Балкано-панонски церово-горунови гори

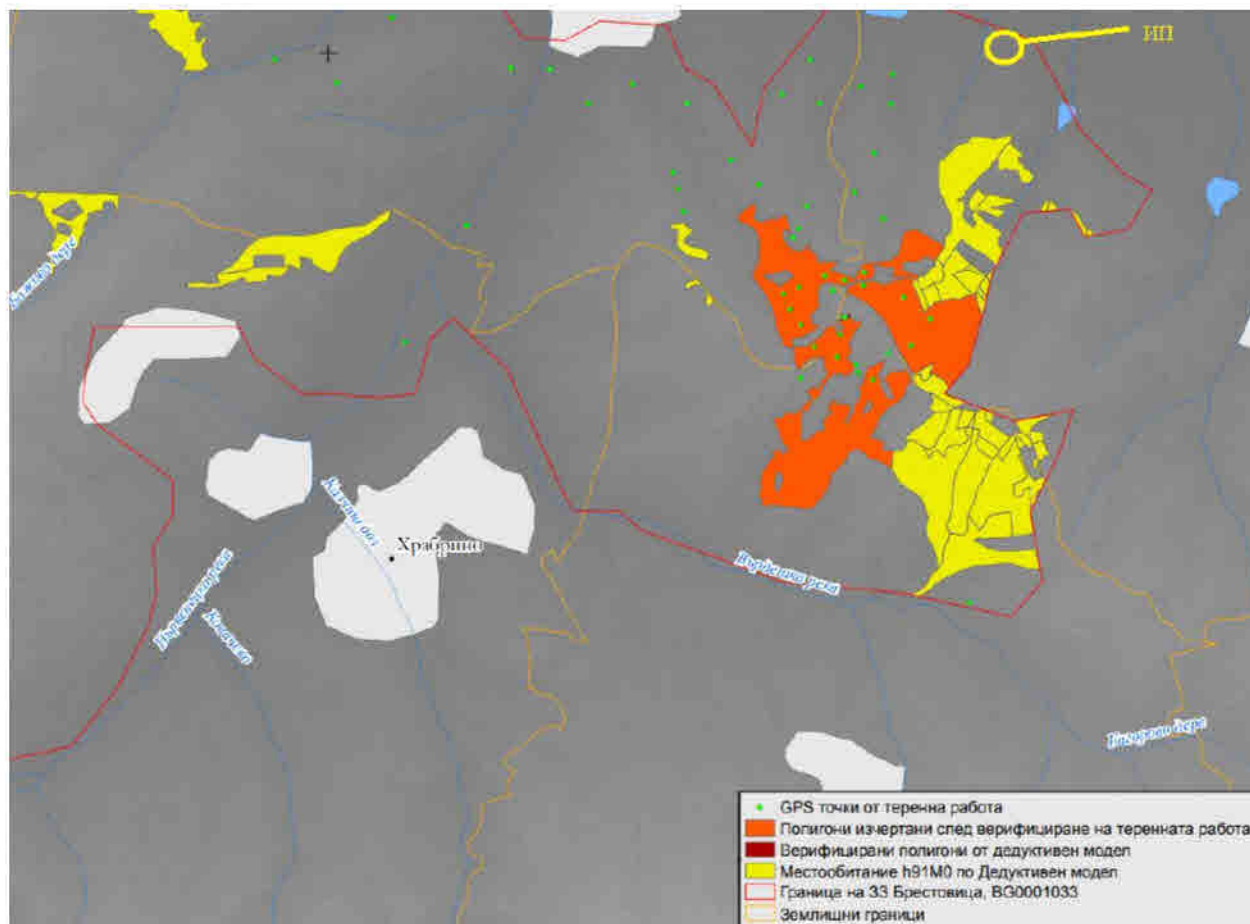
Субконтинентални ксеротермни дъбови гори, доминирани основно от *Quercus cerris* и *Q. frainetto*. В предпланините участва и *Q. petraea* agg. (асоциация *Querceto frainetti-cerris* s.l.). Формират ксеротермния дъбов пояс между 150-600 (800) м в цялата страна в регионите с континентален и преходно-континентален климат. Срещат се на най-разнообразен субстрат – варовици, андезити, базалти, лъос, глини и пясъчници, на сухи, но сравнително богати сиви горски и канелени почви. Тук не влизат богатите на средиземноморски елементи гори в най-южните части на страната.

Растения: *Quercus petraea* agg., *Q. cerris*, *Q. frainetto*, *Acer tataricum*, *Ligustrum vulgare*, *Euonymus europaeus*, *Festuca heterophylla*, *Brachypodium sylvaticum* *Poa nemoralis*, *Potentilla micrantha*, *Tanacetum corymbosum*, *Campanula persicifolia*, *Viscaria vulgaris*, *Lychnis*

Доклад за оценка степента на въздействие на инвестиционно предложение за жилищно строителство в имоти с идентификатори 47295.52.16, 47295.52.17, 47295.52.18, 47295.52.20 и 47295.52.22 по КККР на с. Марково, общ. Родопи, обл. Пловдив върху защитена зона BG0001033 „Брестовица“ за опазване на природните местообитания и на дивата флора и фауна

coronaria, *Silene viridiflora*, *Hieracium racemosum*, *H. sabaudum*, *Galium pseudaristatum*, *Lathyrus niger*, *Peucedanum alsaticum*, *Bupleurum praealatum*, *Helleborus odoratus*, *Crocus flavus*, *Physospermum cornubiense*.

Съобразно данните от картирането, Площта на крайно разпространение на местообитание 91M0 в защитена зона “Брестовица” - 170,65 ха (6,39% от 2670,58 ха), е значително по-малка от референтната площ, посочена в Стандартния формуляр на зоната. Оценка по този параметър – неблагоприятно-лошо състояние. Цялостна оценка по Критерий 1– Неблагоприятно-лошо състояние.



От предоставените в <http://natura2000.moew.government.bg>, материали от картирането на зоните е видно, че местообитанието не е разпространено в имотите предмет на инвестиционното предложение, поради което елементите на му няма да окажат каквото и да е въздействие върху природно местообитание 91M0 Балкано-панонски церово-горунови гори.

Въздействието се оценява на 0 – липса на въздействие.

10. 91Z0 Мизийски гори от сребролистна липа.

Ксерофитни до мезоксерофитни гори с доминиране на *Tilia tomentosa*, разпространени в континенталните региони на Северна България. Срещат се главно в хълмистите равнини и в предпланините – най-големи са масивите в Лудогорието, на северни и източни склонове върху разнообразна основа: лъос, варовик и др. На места липата вторично е разширила разпространението си основно в резултат на избирателното изсичане на дъбовете - *Quercus cerris*, *Q. petraea* agg., *Q. robur*, с които често образуват смесени ценози. В състава на тези

Доклад за оценка степента на въздействие на инвестиционно предложение за жилищно строителство в имоти с идентификатори 47295.52.16, 47295.52.17, 47295.52.18, 47295.52.20 и 47295.52.22 по КККР на с. Марково, общ. Родопи, обл. Пловдив върху защитена зона BG0001033 „Брестовица“ за опазване на природните местообитания и на дивата флора и фауна

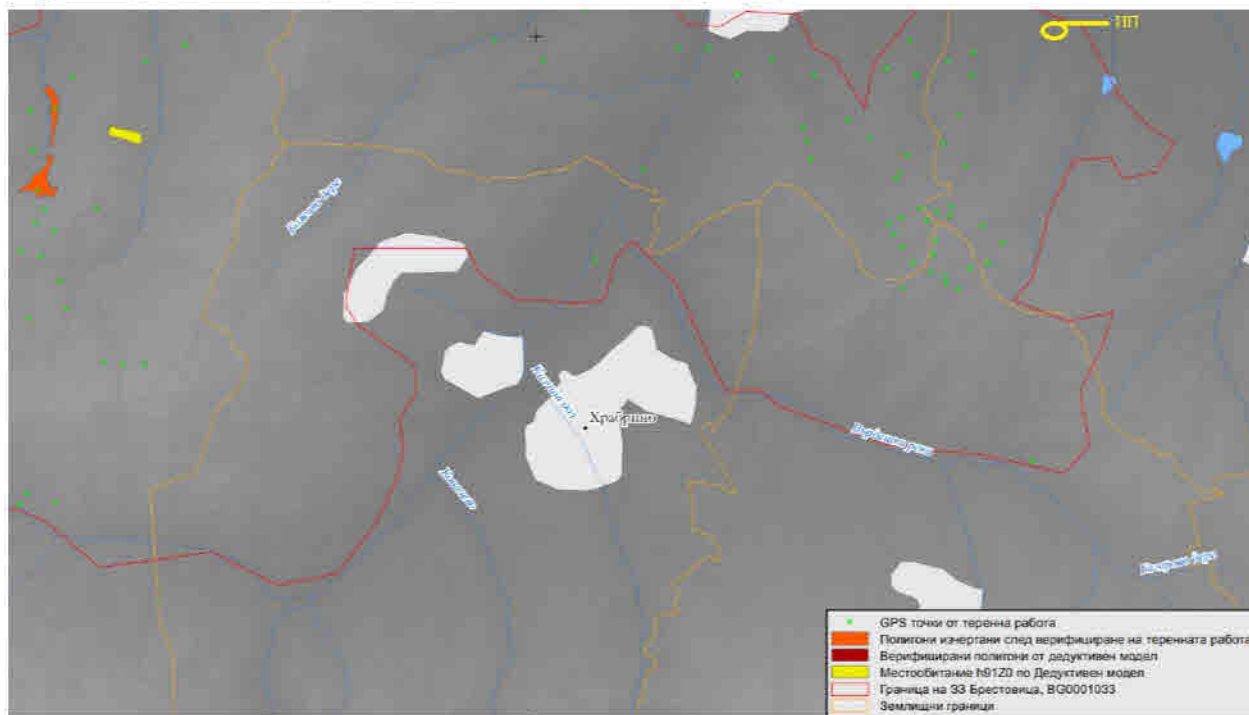
гори влизат както ксеротермни видове от разред *Quercetalia* (*Helleborus odorus*, *Ligustrum vulgare*), така и по-мезофилни от разред *Fagetalia* и съюз *Carpinion* (*Scilla bifolia*, *Staphylea pinnata*).

Растения: *Tilia tomentosa*, *Quercus ceris*, *Q. robur*, *Fraxinus ornus*, *Staphylea pinnata*, *Ruscus aculeatus*, *R. hypoglossum*, *Melica uniflora*, *Hedera helix*, *Helleborus odorus*, *Corydalis spp.*, *Polygonatum odoratum*, *Convallaria majalis*, *Galanthus elwesii*, *Gagea minima*, *Scilla bifolia*, *Anemone ranunculoides*, *Isopyrum thalictroides*.

Съобразно данните от картирането, Площта на крайно разпространение на местообитание 91Z0 в защитена зона “Брестовица” е 3,49 ха (0,13% от 2670,58 ха).

Оценка по този параметър – благоприятно Състояние. Цялостна оценка по Критерий 1– Благоприятно състояние.

Регистрираната склопеност в първи дървесен етаж на горите на местообитание 91Z0 в защитената зона е 0,8 - природозащитното състояние на местообитанието по този параметър като благоприятно. Оценка по този параметър – благоприятно състояние.



От предоставените в <http://natura2000.moew.government.bg>, материали от картирането на зоните е видно, че местообитанието не е разпространено в имотите предмет на инвестиционното предложение, поради което елементите на му няма да окажат каквото и да е въздействие върху природно местообитание 91Z0 Мизийски гори от сребролистна липа.

Въздействието се оценява на 0 – липса на въздействие.

11. 92C0 Гори от *Platanus orientalis*

Гори, които в по-голямата си част са крайречни, доминирани от *Platanus orientalis*, принадлежащи към съюза *Platanion orientalis*. Заемат нестабилните алувиални наслаги на големите реки, чакълестите или пясъчните наноси от постоянните или временните

Доклад за оценка степента на въздействие на инвестиционно предложение за жилищно строителство в имоти с идентификатори 47295.52.16, 47295.52.17, 47295.52.18, 47295.52.20 и 47295.52.22 по КККР на с. Марково, общ. Родопи, обл. Пловдив върху защитена зона BG0001033 „Брестовица“ за опазване на природните местообитания и на дивата флора и фауна

поречия и особено най-ниските части на стръмните, сенчести проломи, където се намират богати на видове съобщества.

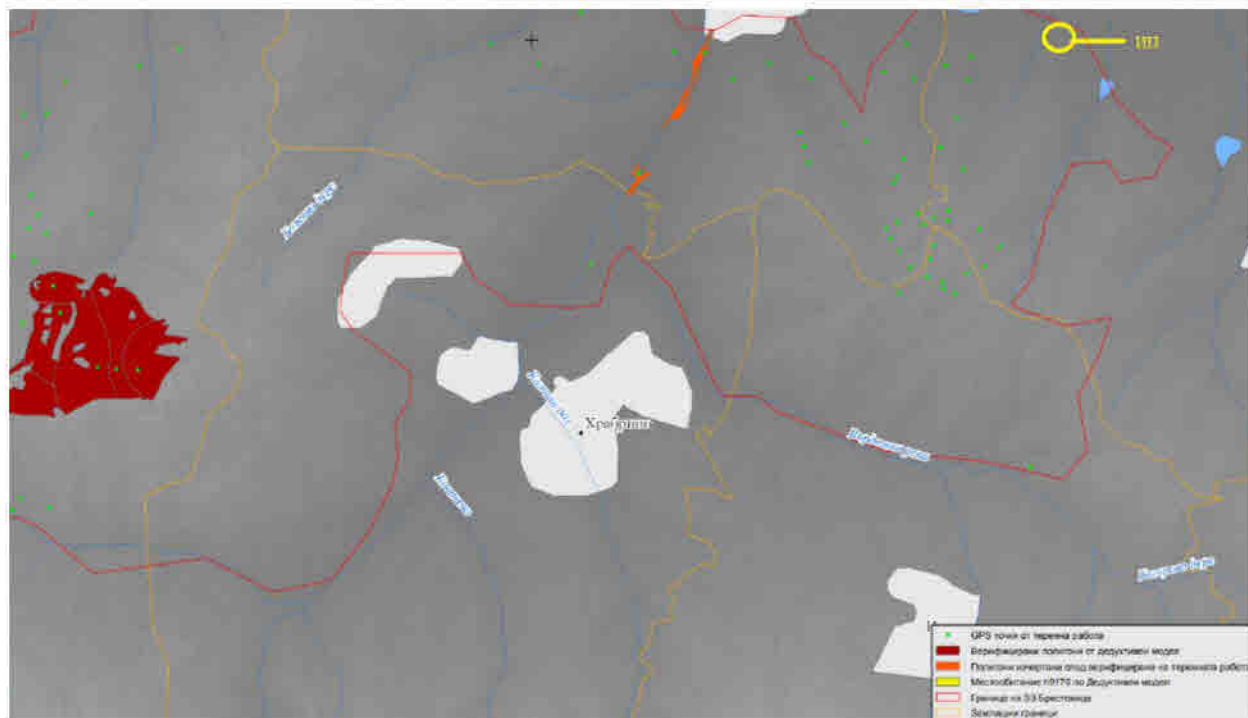
Растения: *Platanus orientalis*, *Alnus glutinosa*, *Juglans regia*, *Ostrya carpinifolia*, *Populus alba*, *P. nigra*, *Rubus spp.*, *Hedera helix*, *Salvia glutinosa*, *Circaea lutetiana*, *Dryopteris filix-mas*, *Mycelis muralis*, *Geum urbanum*, *Tamus communis*, *Cardamine impatiens*, *Fragaria viridis*, *Angelica pancicii*, *Petasites hybridus*, *Veronica urticifolia*, *Clinopodium vulgare*, *Equisetum arvense*, *Lamium maculatum*, *Ranunculus ficaria*, *Symphytum bulbosum*, *Calamintha grandiflora*, *Melissa officinalis*, *Cyclamen hederifolium*, *Brachypodium sylvaticum*, *Dactylis glomerata*, *Pteridium aquilinum*, както и мъхове и лишей.

В поречията на Струма, Места, Арда и Чая. Разположените в близост до населени места съобщества са повлияни силно от човека и много често в тревния етаж преобладават рудерални видове като *Urtica dioica*, *Sambucus ebulus*, *Parietaria officinalis*, *Xanthium spinosum*, *Arctium lappa*, *Poa bulbosa*.

Съобразно данните от картирането, общата площ на природното местообитание в границите на зоната е 3,27 ха. Регистрираната склопеност на първи дървесен етаж е 0,8 (8 изразено в единици от 1 до 10) - природозащитното състояние на местообитанието по този параметър като благоприятно. Оценка по този параметър – благоприятно състояние. Първият дървесен етаж на горите, отнасящи се към местообитание 92C0 в защитена зона „Брестовица“ е изграден основно от източен чинар (с около 50% покритие) и елша (с около 20% покритие). Количественото участие на източния чинар е над заложения праг за благоприятно състояние. Оценка по този параметър – благоприятно състояние.

Видовете установени в тревния етаж на крайречните гори от източен чинар, в защитена зона „Брестовица“, са типични за местообитанието. Сред тях има нитрофилни видове (*Urtica dioica*, *Rubus caesius*) и хигрофилни видове (*Equisetum arvense*, *Petasites hybridus*).

Оценка по този параметър – благоприятно състояние.



От предоставените в <http://natura2000.moew.government.bg>, материали от картирането на зоните е видно, че местообитанието не е разпространено в имотите предмет на

Доклад за оценка степента на въздействие на инвестиционно предложение за жилищно строителство в имоти с идентификатори 47295.52.16, 47295.52.17, 47295.52.18, 47295.52.20 и 47295.52.22 по КККР на с. Марково, общ. Родопи, обл. Пловдив върху защитена зона BG0001033 „Брестовица“ за опазване на природните местообитания и на дивата флора и фауна

инвестиционното предложение, поради което елементите на му няма да окажат каквото и да е въздействие върху природно местообитание 92C0 Гори от *Platanus orientalis*.

Въздействието се оценява на 0 – липса на въздействие.

код	непряко	пряко	кратко трайно	средно трайно	дълго трайно	вре менно	пос тоянно	кумула тивно	положи телно	отрица телно	загуба /%/
5210	липсва	липсва	липсва	липсва	липсва	липсва	липсва	липсва	липсва	липсва	0
6210	липсва	липсва	липсва	липсва	липсва	липсва	липсва	липсва	липсва	липсва	0
62A0	липсва	липсва	липсва	липсва	липсва	липсва	липсва	липсва	липсва	липсва	0
8210	липсва	липсва	липсва	липсва	липсва	липсва	липсва	липсва	липсва	липсва	0
9150	липсва	липсва	липсва	липсва	липсва	липсва	липсва	липсва	липсва	липсва	0
9170	липсва	липсва	липсва	липсва	липсва	липсва	липсва	липсва	липсва	липсва	0
91E0	липсва	липсва	липсва	липсва	липсва	липсва	липсва	липсва	липсва	липсва	0
91AA*	липсва	липсва	липсва	липсва	липсва	липсва	липсва	липсва	липсва	липсва	0
91M0	липсва	липсва	липсва	липсва	липсва	липсва	липсва	липсва	липсва	липсва	0
91Z0	липсва	липсва	липсва	липсва	липсва	липсва	липсва	липсва	липсва	липсва	0
92C0	липсва	липсва	липсва	липсва	липсва	липсва	липсва	липсва	липсва	липсва	0

Налага се **извода**, че в площта на инвестиционното предложение не са установени природни местообитания и можем да приемем, че не се очаква въздействие от реализацията и експлоатацията на инвестиционното предложение върху природни местообитания в защитена зона BG0001033 „Брестовица“.

Като предмет на опазване в защитена зона BG0001033 „Брестовица“ са определени местообитанията на следните видове безгръбначни, риби, земноводни и влечуги, бозайници (вкл. прилепи), за които представяме описание и анализ на въздействието на инвестиционното предложение:

Безгръбначни:

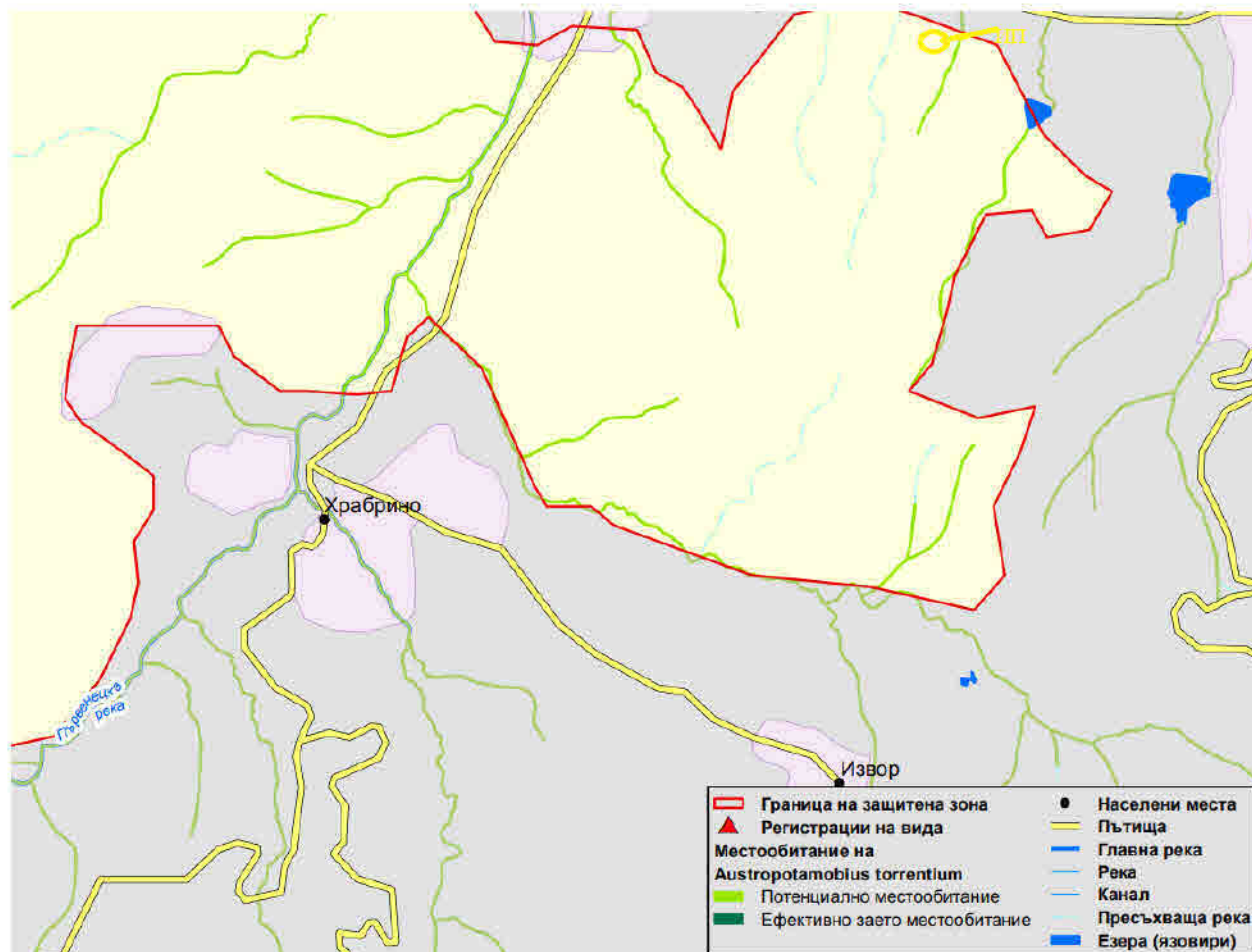
В предмета на опазване на защитена зона BG0001033 „Брестовица“ са посочени следните видове безгръбначни:

*Ручеен рак (*Austropotamobius torrentium*), Обикновен сечко (*Cerambyx cerdo*), Бръмбар рогач (*Lucanus cervus*), Буков сечко (*Morimus funereus*), *Алпийска розалия (*Rosalia alpina*), *Четириточкова меча пеперуда (*Callimorpha (Euplagia) quadripunctaria*), Лицена (Голяма огневка) (*Lycaena dispar*), Бисерна мида (*Unio crassus*), *Probatiscus subrugosus*;

***Ручеен рак (*Austropotamobius torrentium*)**

Ручейният рак е най-дребният по размери вид сладководен рак у нас. Достига до 12 cm дължина и е лесно различим от останалите видове от семейство *Astacidae*. Обитава горни и средни течения на реки на надморска височина от 180 до 1342 m. Разпространението му е ограничено до чисти води с ниски концентрации на биогени, стойности на електропроводимостта и температурата, високо съдържание на разтворен кислород и кислородно насищане. Предпочита участъци с каменисто дъно и изобилни укрития по бреговете (коренища на крайбрежна дървесна растителност). Най-често е установяван в засенчени реки с брегове покрити с елша (*Alnus glutinosa*), бук (*Fagus sylvatica*), дъб (*Quercus spp.*) или чинар (*Platanus orientalis*).

Доклад за оценка степента на въздействие на инвестиционно предложение за жилищно строителство в имоти с идентификатори 47295.52.16, 47295.52.17, 47295.52.18, 47295.52.20 и 47295.52.22 по КККР на с. Марково, общ. Родопи, обл. Пловдив върху защитена зона BG0001033 „Брестовица“ за опазване на природните местообитания и на дивата флора и фауна



В имотите, предмет на ИП липсват местообитания на вида на вида Ручеен рак (*Austropotamobius torrentium*). При теренните проучвания не са установени екземпляри от вида. Най-близко разположените потенциални местообитания са в непосредствена близост – източно от ИП.

Въздействието се оценява на 0 – липса на въздействие.

Обикновен сечко (*Cerambyx cerdo*)

Тялото е тънко и издължено (дължина 24-53 mm). Антените са много дълги, като при мъжките са по-дълги от тялото (понякога два пъти дължината на тялото), а при женските имат дължината на елитрите. Тялото и краката са кафявочерни.

Разпространен е в Средна и Южна Европа, в Южна Швеция, Северна Африка и Мала Азия.

Големият сечко предпочита изложени на слънце, болни или умиращи стари дъбове (най-вече летен дъб, по-рядко зимен дъб, бук или бряст). Предпочитани са овлажнени стволоче на слънчеви места в гори на фаза на старост и разпадане. Остатъчни находища се срещат в стари паркове.

Женската снася до 100 яйца по кората на дървета. След 10-15 дни от тях се излюпват ларви, които през първата година правят ходове по кората, а през следващите 2 до 3 години се вдълбават в дървесината и извършват дълги ходове, изпълвайки ги с кафяви стърготини. Какавидират в издълбаните ходове, а имагото излиза през август, но не напуска галериите си до май-юни следващата година. Нападнатите дървета не може да се използват като дървесина за индустриални цели, а само като дърва за огрев.

Доклад за оценка степента на въздействие на инвестиционно предложение за жилищно строителство в имоти с идентификатори 47295.52.16, 47295.52.17, 47295.52.18, 47295.52.20 и 47295.52.22 по КККР на с. Марково, общ. Родопи, обл. Пловдив върху защитена зона BG0001033 „Брестовица“ за опазване на природните местообитания и на дивата флора и фауна

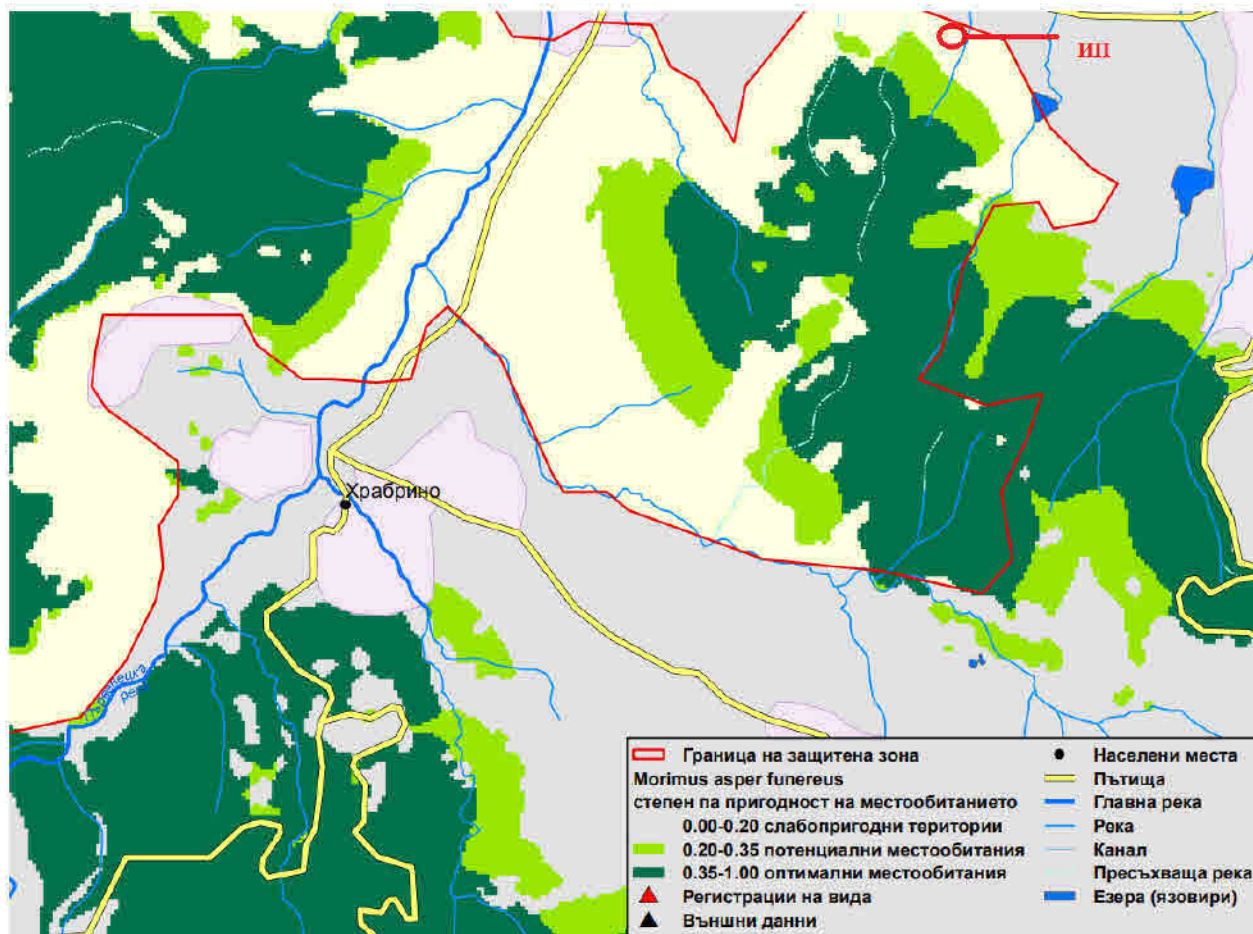


Според Доклада за разпространение и оценка на целевия вид, в южната част на ИП, на площ от около 2,7 дка има оптимални местообитания на вида – Обикновен сечко (*Cerambyx cerdo*). Предполагаме, че това е грешка в модела за определяне на разпространението, тъй като в имота липсва едра дървесна растителност, както и гниеща дървесина (стари дъбови или букови дървета) – предпочитани от вида и не представлява подходящо местообитание за вида, поради което считаме, че не се очаква въздействие.

Въздействието се оценява на 0 – липса на въздействие.

Буков сечко (*Morimus funereus*), от семейство Сечковци (*Cerambycidae*) обитава мъртвата дървесина в букови и дъбови гори. Не може да лети, а пълзи. Всеяден е и е нощно животно. Жизненият цикъл продължава 3–4 години, а възрастните индивиди се появяват през април – август.

Доклад за оценка степента на въздействие на инвестиционно предложение за жилищно строителство в имоти с идентификатори 47295.52.16, 47295.52.17, 47295.52.18, 47295.52.20 и 47295.52.22 по КККР на с. Марково, общ. Родопи, обл. Пловдив върху защитена зона BG0001033 „Брестовица“ за опазване на природните местообитания и на дивата флора и фауна



Според Доклада за разпространение и оценка на целеви вид *Morimus funereus* – в имотите, предмет на ИП няма ефективно заети местообитания.

Най-близкото ефективно заето местообитание се намира на около 250 м югозападно от ИП.

Въздействието се оценява на 0 – липса на въздействие.

*Алпийска розалия (*Rosalia alpina*)

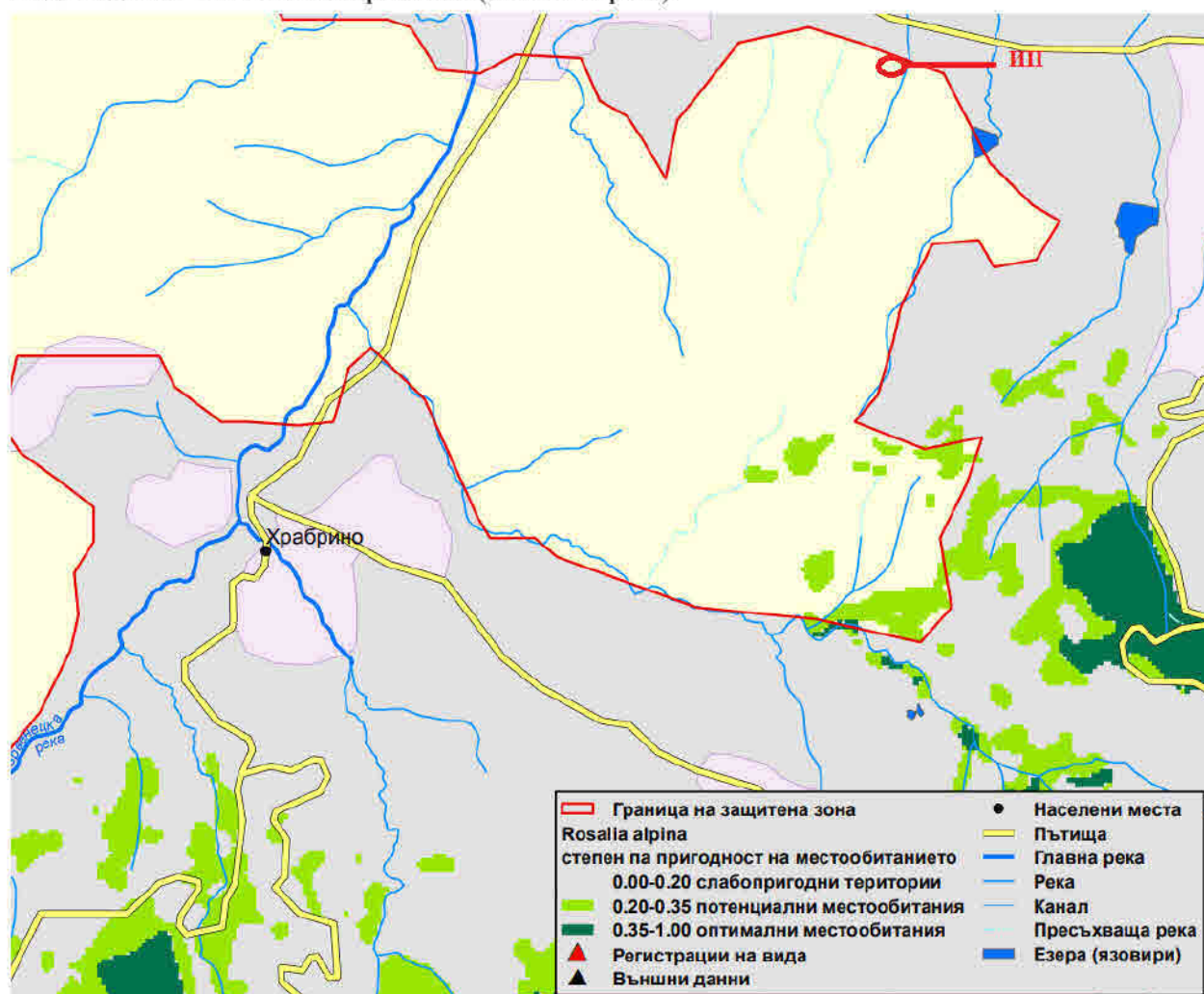
Природозащитен статус в България: ЗБР – II, III Международен: HD – II, IV; IUCN – VU; IUCN European Red List of Saproxyllic Beetles – LC; BC – II; CORINE

Широко разпространен в цялата страна, от 0 до 1500 m. Предимно в планините, но и по Черноморието. Възрастното е с размери 1,5–3,8 cm. Главата е удължена, преднегръбът е закръглен, с чифт насочени нагоре шипове на страните, надкрилията са удължени с паралелни страни. Основният цвят на окраската е светлосин. На предния край на преднегръда има черно петно, а на надкрилията – черна напречна препаска през средата и два чифта петна – едно в основата и едно на върха на елитрите. Антените са II-членести, като членчета 3–8 имат на върха снопче от черни четинки. Полов диморфизъм: антените на мъжките са 1,5–2,0 пъти по-дълги от дължината на тялото, при женските те едва надминават дължината на елитрите. Обитава стари широколистни гори. Развива се предимно по бук, но също по *Carpinus*, *Fraxinus*, *Ulmus*, *Acer*, *Alnus*, *Castanea*, *Crataegus*, *Juglans*, *Larix*, *Quercus*, *Salix* и *Tilia*. Предпочита места с просвети, огрени от слънцето. Ларвите са ксилофаги, живеят в гниещата дървесина на стари живи или мъртви дървета и се хранят с нея. Възрастното лети през юли–август. Активно е през деня, като през

Доклад за оценка степента на въздействие на инвестиционно предложение за жилищно строителство в имоти с идентификатори 47295.52.16, 47295.52.17, 47295.52.18, 47295.52.20 и 47295.52.22 по КККР на с. Марково, общ. Родопи, обл. Пловдив върху защитена зона BG0001033 „Брестовица“ за опазване на природните местообитания и на дивата флора и фауна

слънчевите часове на деня се наблюдава върху кората на дървета. Яйцата се отлагат в цепнатините на кората. Цикълът на развитие е 3–4 години.

Според Доклада за разпространение и оценка на целевия вид в имотите, предмет на ИП няма ефективно заети местообитания - реализацията на ИП не засяга местообитания и индивиди на *Алпийската розалия (*Rosalia alpina*).



Най-близките полигони на оптимални местообитания са разположени на значително разстояние южно от ИП.

Въздействието се оценява на 0 – липса на въздействие.

***Четириточкова меча пеперуда (*Callimorpha (Euplagia) quadripunctaria*)**

Тигровата пеперуда (*Euplagia quadripunctaria*) е приоритетен вид за опазване от Приложение II на Директива 92/43 на ЕС. Приложението включва „животински и растителни видове от интерес за общността, чието опазване изисква определянето на „зони под специална защита“. В Р България тигровата пеперуда е защитен вид, включен в Приложение II на ЗБР. Видът е активен и се храни предимно денем през юли и август на влажни, сенчести и хладни места, но се привлича и нощем от светлинни източници. Гъсеницата е полифаг, новоизлюпените ларви се хранят с глухарче, мъртва коприва, коприва и др. Гъсениците зимуват след третото линееене. На пролет след зимуването, ларвите се хранят с орлов нокът, малина, леска. Видът се приема като парамигрант – извършващ сезонни миграции. У нас това се случва във високите части на планините.

Доклад за оценка степента на въздействие на инвестиционно предложение за жилищно строителство в имоти с идентификатори 47295.52.16, 47295.52.17, 47295.52.18, 47295.52.20 и 47295.52.22 по КККР на с. Марково, общ. Родопи, обл. Пловдив върху защитена зона BG0001033 „Брестовица“ за опазване на природните местообитания и на дивата флора и фауна



Според Доклада за разпространение и оценка на целевия вид в имотите, предмет на ИП няма ефективно заети, а само потенциални местообитания.

Въздействието се оценява на 0 – липса на въздействие.

Лицена (Голяма огневка) (*Lycaena dispar*)

Lycaena dispar е вид пеперуда от семейство Синевки (*Lycaenidae*). Видът е включен в червения списък с категорията застрашен от изчезване.

Видът предпочита ненарушени тревни площи покрай бреговете на реките и потоците.

Нарушаването на почвата чрез земеделие, най-вече косенето на трева и друга листна маса, оказва отрицателно влияние върху популациите на *L. dispar*, като косенето малко след снасянето на яйцата води до катастрофални загуби поради унищожаването на яйцата и лишаването на новоизлюпените ларви от растения-гостоприемници за храна:

Lycaena dispar има двувалентен жизнен цикъл, който продължава от май до юни и от края на юли до началото на септември, като пикът на летежа настъпва през юли. През зимните месеци ларвите навлизат в диапауза - период на метаболитна неактивност, който се характеризира с развиване на физиологична толерантност към различни стресови фактори на околната среда: ниски температури, глад, с цел оцеляване при зимни условия.

Доклад за оценка степента на въздействие на инвестиционно предложение за жилищно строителство в имоти с идентификатори 47295.52.16, 47295.52.17, 47295.52.18, 47295.52.20 и 47295.52.22 по КККР на с. Марково, общ. Родопи, обл. Пловдив върху защитена зона BG0001033 „Брестовица“ за опазване на природните местообитания и на дивата флора и фауна



Според доклада за разпространение и оценка на целевия вид в имотите предмет на ИП няма ефективно заети, а само оптимални местообитания.

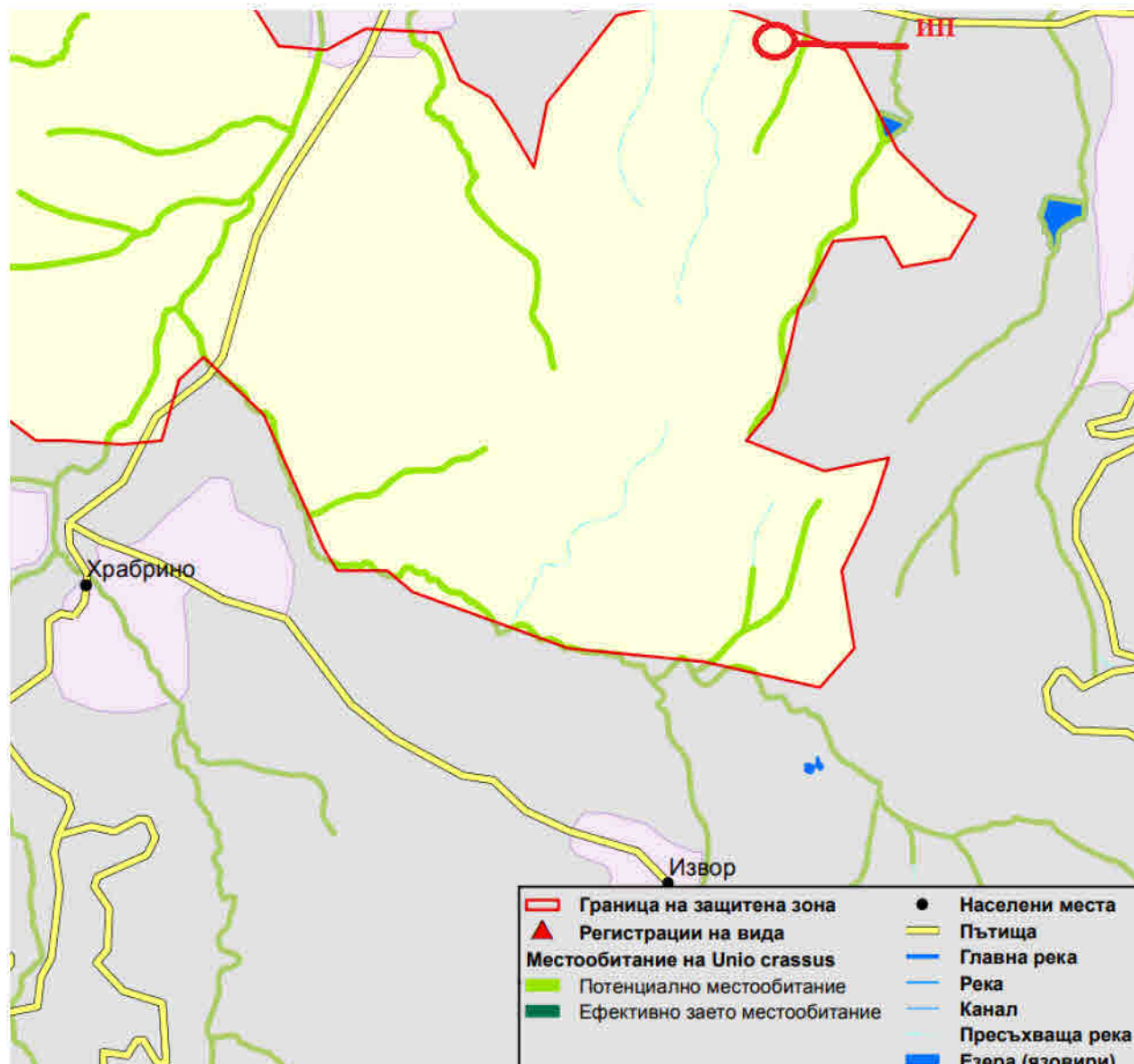
Въздействието се оценява на 0 – липса на въздействие.

*Бисерна мида (*Unio crassus*)

Бисерната мида (*Unio crassus*) е вид мида от семейство *Unionidae*. Видът е застрашен от изчезване. Ларвите на мекотелите са глохидии, които паразитират по хрилете на рибите.

Черупката на мидата е дебелостенна и овална, като най-изпъкналата ѝ част (погледнато дорзално) е около средата. Височината на черупката е два пъти по-малка от дължината. Силно изменчив вид. Достига дължина до 70-78 мм и височина до 30-37 мм. Близки до вида са другите два вида от род *Unio* – *Unio pictorum* и *Unio tumidus*, които също са разпространени в България. Мидите достигат полова зрялост след третата година. По хрилете им се развиват до 130 000 яйца. Развитието протича с метаморфоза - паразитна ларва глохидиум, която се прикрепя към различни видове риби. След изхвърлянето им те заразяват различни видове риби гостоприемници, като *Cottus gobio*, *Phoxinus phoxinus*, *Squalius cephalus*, *Scardinuis erythrophthalmus*, *Gymnocephalus cernua* и *Perca fluviatilis*, прикрепят се предимно към хрилете им, като този период на паразитиране на ларвата продължава около 5 седмици. Видът е заравящ се филтратор, обикновено се среща на дълбочина от 1.0-1.5 m. Видът е особено чувствителен към понижени концентрации на разтворения кислород и еутрофицирането на водоемите, в резултат на климатичните промени, седиментацията, замърсяването на водата, както и към промени във видовия състав на ихтиофауната.

Доклад за оценка степента на въздействие на инвестиционно предложение за жилищно строителство в имоти с идентификатори 47295.52.16, 47295.52.17, 47295.52.18, 47295.52.20 и 47295.52.22 по КККР на с. Марково, общ. Родопи, обл. Пловдив върху защитена зона BG0001033 „Брестовица“ за опазване на природните местообитания и на дивата флора и фауна



Реализацията на ИП не засяга местообитания и индивиди на бисерната мида (*Unio crassus*). Най-близките оптимални местообитания на вида са разположени в непосредствена близост, източно от имотите, предмет на ИП.

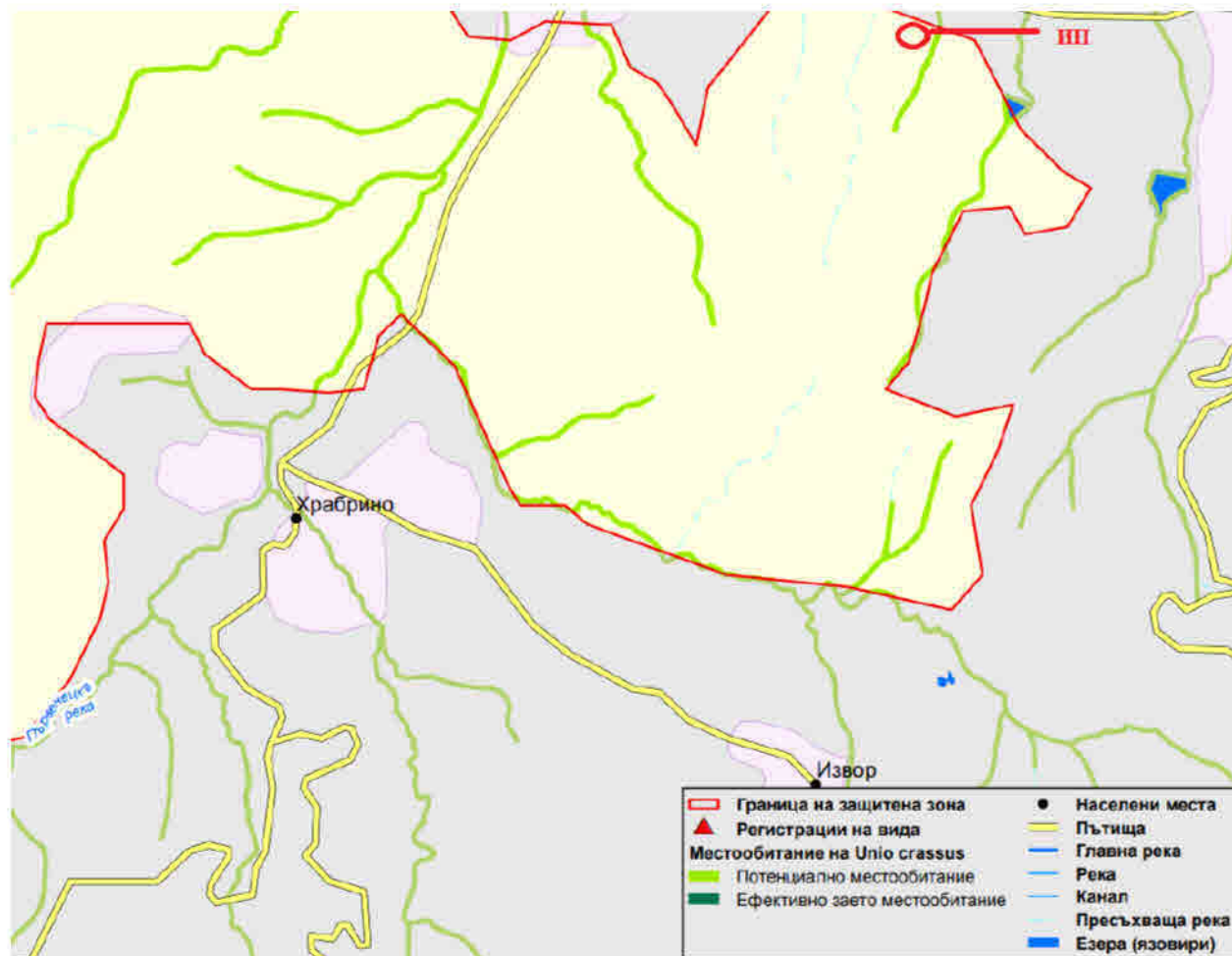
По време на строителството и експлоатацията на бъдещия обект не се очаква въздействие върху местообитанията на вида.

Въздействието се оценява на 0 – липса на въздействие.

Probatiscus subrugosus

Бръмбарът *Probatiscus subrugosus* се среща в най-южната част на Словакия, Македония и в България и в южната степна област на Украйна и Румъния. Живее в лесостепните райони в лъсови пасища, в лозя и пасища. Ларвите живеят в почвата, където се хранят с мъртва дървесина. Възрастните са нощно активни, а през деня се крият под тревни туфи, камъни и др.

Доклад за оценка степента на въздействие на инвестиционно предложение за жилищно строителство в имоти с идентификатори 47295.52.16, 47295.52.17, 47295.52.18, 47295.52.20 и 47295.52.22 по КККР на с. Марково, общ. Родоти, обл. Пловдив върху защитена зона BG0001033 „Брестовица“ за опазване на природните местообитания и на дивата флора и фауна



Общата площ на потенциалните местообитания е 0 ха по данни от крайната карта на вида за зоната. Стойността ще считаме за референтна и неблагоприятна. Въпреки, че според направения модел няма подходящи местообитания, такива са констатирани на терен (обширни карстови ливади). Необходими са целенасочени изследвания на зоната да за бъде потвърдено или отречено присъствието на целевия вид в нея.

Вид	непряко	пряко	кратко трайно	средно трайно	дълго трайно	вре менно	пос тоянно	кумула тивно	положи телно	отрища телно
* <i>A. torrentium</i>	липсва	липсва	липсва	липсва	липсва	липсва	липсва	липсва	липсва	липсва
<i>C. cerdo</i>	липсва	липсва	липсва	липсва	липсва	липсва	липсва	липсва	липсва	липсва
<i>L. cervus</i>	липсва	липсва	липсва	липсва	липсва	липсва	липсва	липсва	липсва	липсва
<i>M. funereus</i>	липсва	липсва	липсва	липсва	липсва	липсва	липсва	липсва	липсва	липсва
<i>R. alpina</i>	липсва	липсва	липсва	липсва	липсва	липсва	липсва	липсва	липсва	липсва
<i>C. (E.) quadripunctaria</i>	липсва	липсва	липсва	липсва	липсва	липсва	липсва	липсва	липсва	липсва
<i>L. dispar</i>	липсва	липсва	липсва	липсва	липсва	липсва	липсва	липсва	липсва	липсва
<i>U. crassus</i>	липсва	липсва	липсва	липсва	липсва	липсва	липсва	липсва	липсва	липсва
<i>Probaticus subrugosus</i>	липсва	липсва	липсва	липсва	липсва	липсва	липсва	липсва	липсва	липсва

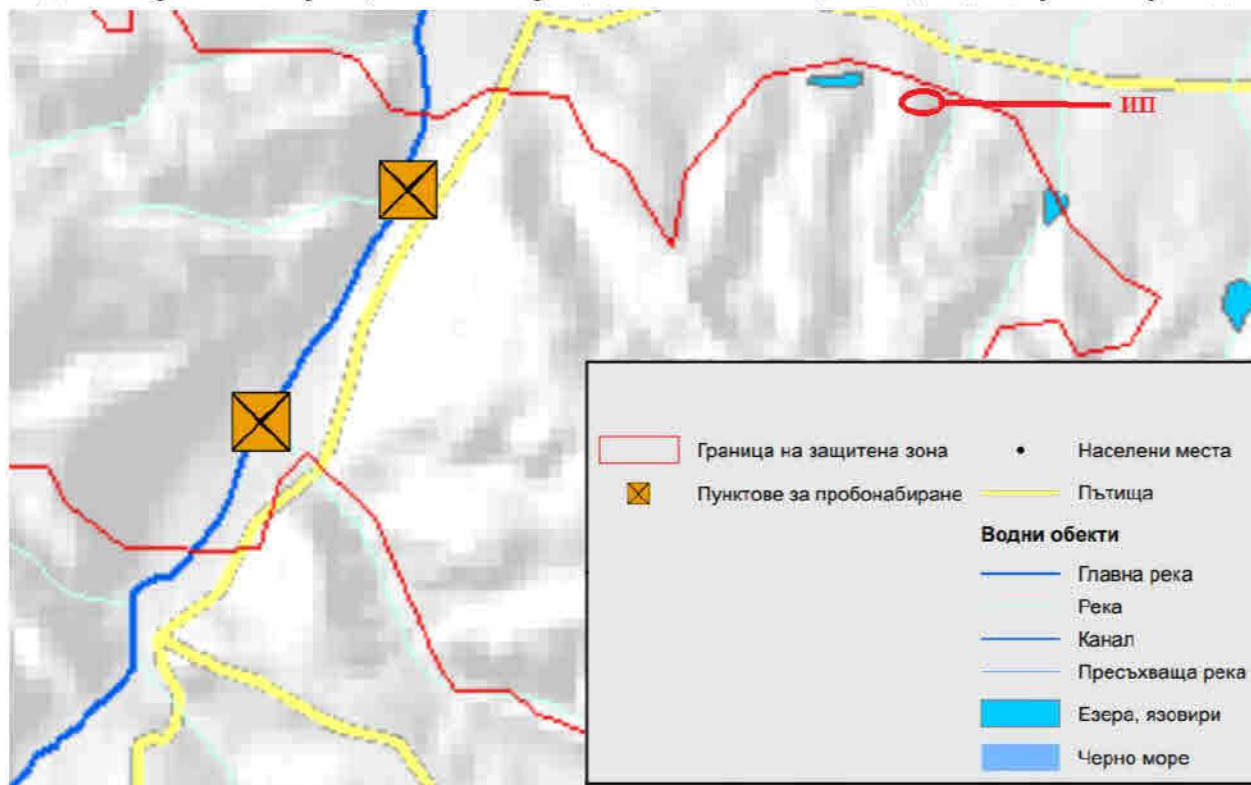
Рибн.

Доклад за оценка степента на въздействие на инвестиционно предложение за жилищно строителство в имоти с идентификатори 47295.52.16, 47295.52.17, 47295.52.18, 47295.52.20 и 47295.52.22 по КККР на с. Марково, общ. Родопи, обл. Пловдив върху защитена зона BG0001033 „Брестовица“ за опазване на природните местообитания и на дивата флора и фауна

В предмета на опазване на защитена зона BG0001033 „Брестовица“ са посочени следните видове риби: Обикновен шипок (*Cobitis taenia*), Маришка мряна (*Barbus cyclolepis*).

Маришка мряна (*Barbus cyclolepis*)

Маришката мряна (*Barbus cyclolepis*) е вид лъчеперка от семейство Шаранови (*Cyprinidae*). Видът е включен в Приложения II и IV на ЗБР, както и в Приложение V на Директивата за хабитатите. Маришката мряна е широко разпространена в реките от Егейския водосборен басейн. Предпочита предимно средните и горните течение на реките в участъци с бързо течение и пясъчно-чакълесто или каменисто дъно. Пречка за вида са високите речни прагове, липса на рибни проходи, продължително пресъхнали речни участъци, изкуствени водоеми в речните корита, както и изграждането на МВЕЦ без подходящи рибни проходи.



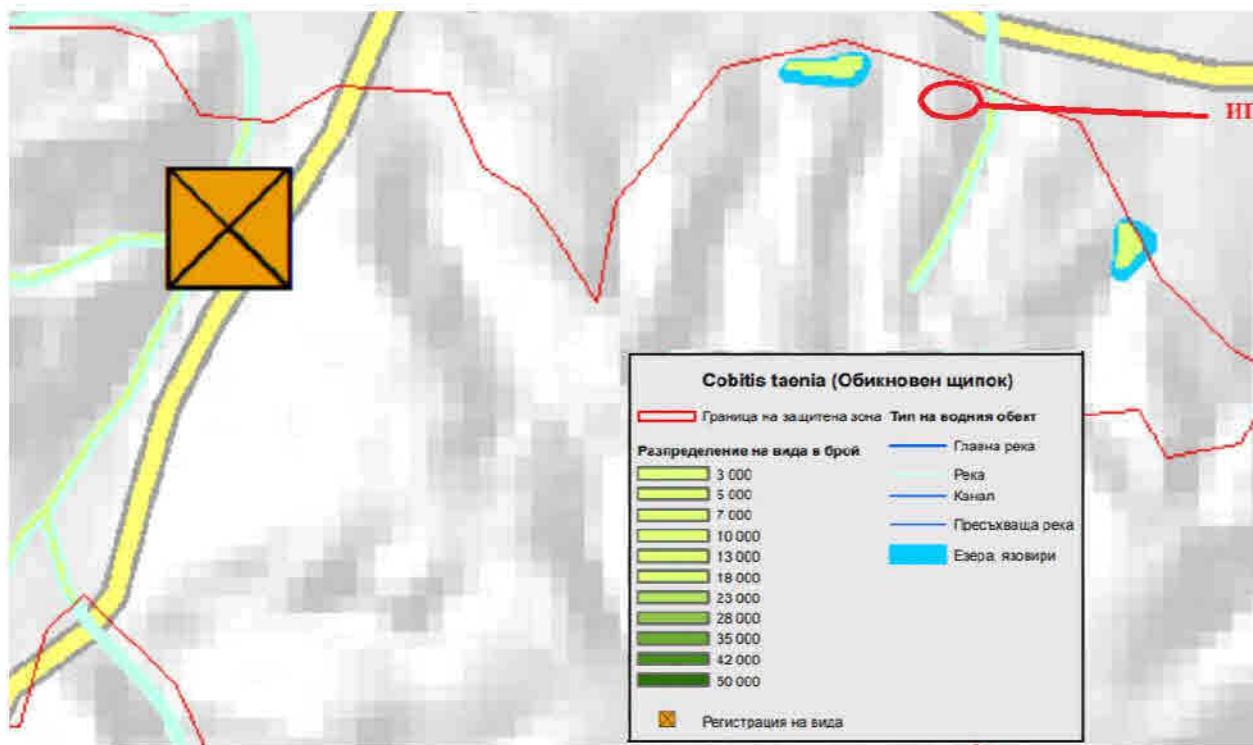
В имотите, предмет на ИП липсват местообитания на вида на вида Маришка мряна (*Barbus cyclolepis*). В близост до ИП няма разположените потенциални местообитания на вида.

Въздействието се оценява на 0 – липса на въздействие.

Обикновен шипок (*Cobitis taenia*)

Cobitis taenia е вид лъчеперка от семейство *Cobitidae*. Видът не е застрашен от изчезване. Разпространен в цялата страна, с изключение на горните течения на реките. Предпочита бавнотечащи или стоящи водоеми с тинесто-песъкливо дъно. Полово съзрява на 2 години. Размножава се през април-юни. Храни се през нощта с бентосни безгръбначни. Денем се заравя на дъното, без главата и опашката. Понася остър недостиг на кислород.

Доклад за оценка степента на въздействие на инвестиционно предложение за жилищно строителство в имоти с идентификатори 47295.52.16, 47295.52.17, 47295.52.18, 47295.52.20 и 47295.52.22 по КККР на с. Марково, общ. Родопи, обл. Пловдив върху защитена зона BG0001033 „Брестовица“ за опазване на природните местообитания и на дивата флора и фауна



Съгласно данните от проект "Картиране и определяне на природозащитното състояние на природни местообитания и видове - фаза I" (МОСВ 2013), в обхвата на ИП няма местообитания на вида Обикновен щипок (*Cobitis taenia*). Най-близко разположените потенциално заети местообитания са на около 0,5 км северозападно от ИП.

Въздействието се оценява на 0 – липса на въздействие.

Предвид, че в имотите предмет на ИП не са включени дерета и речни корита - реализацията и експлоатацията му няма да окажат каквото и да е въздействие върху популациите видове риби и местообитанията им.

Въздействието на ИП върху видовете риби се оценява на 0 – липса на въздействие, което обобщаваме в следната таблица:

Вид	непряко	пряко	кратко трайно	средно трайно	дълго трайно	вре менно	пос тоянно	кумула тивно	положи телно	отрица телно
<i>Barbus cyclolepis</i>	липсва	липсва	липсва	липсва	липсва	липсва	липсва	липсва	липсва	липсва
<i>Cobitis taenia</i>	липсва	липсва	липсва	липсва	липсва	липсва	липсва	липсва	липсва	липсва

Земноводни и влечуги.

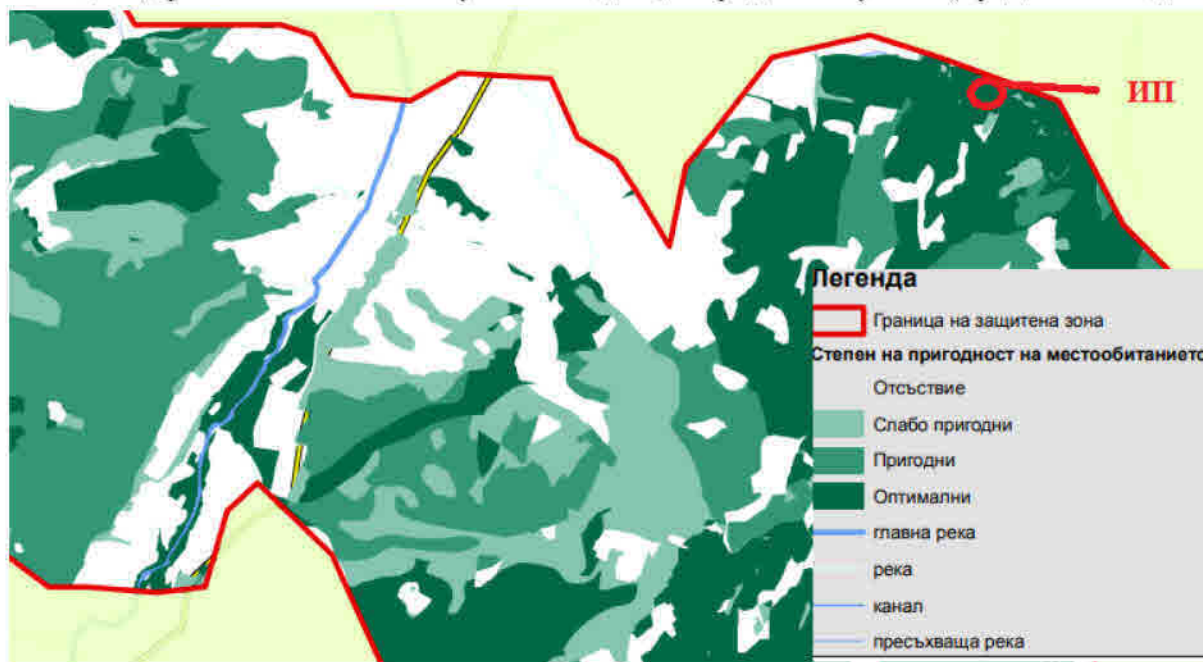
В предмета на опазване на защитена зона BG0001033 „Брестовица“ са посочени следните видове земноводни и влечуги:

Голям гребенест тритон (*Triturus karelinii*), Жълтокоремна бумка (*Bombina variegata*), Обикновена блатна костенурка (*Emys orbicularis*), Смок (*Elaphe sauromates*), Шипобедрена костенурка (*Testudo graeca*) и Шипоопашата костенурка (*Testudo hermanni*).

Доклад за оценка степента на въздействие на инвестиционно предложение за жилищно строителство в имоти с идентификатори 47295.52.16, 47295.52.17, 47295.52.18, 47295.52.20 и 47295.52.22 по КККР на с. Марково, общ. Родопи, обл. Пловдив върху защитена зона BG0001033 „Брестовица“ за опазване на природните местообитания и на дивата флора и фауна

Голям гребенест тритон (*Triturus karelinii*)

Видът се среща почти в цялата страна като обитава застояли, обрала с водна растителност водоеми и техните околности. Във водата се храни с ларви на комари и други насекоми, дребни ракообразни, тубифекс и др. На сушата предпочита дъждовни червеи, голи охлюви, бавноподвижни членестоноги и техните ларви. Оплождането е през март- май. Оплодените яйца се залепват по подводните растения. Инкубацията е около две седмици. Метаморфозата настъпва след около три месеца. Възрастните излизат на сушата около месец след размножаването. Зимува във водата, по-рядко на сушата (предимно младите).



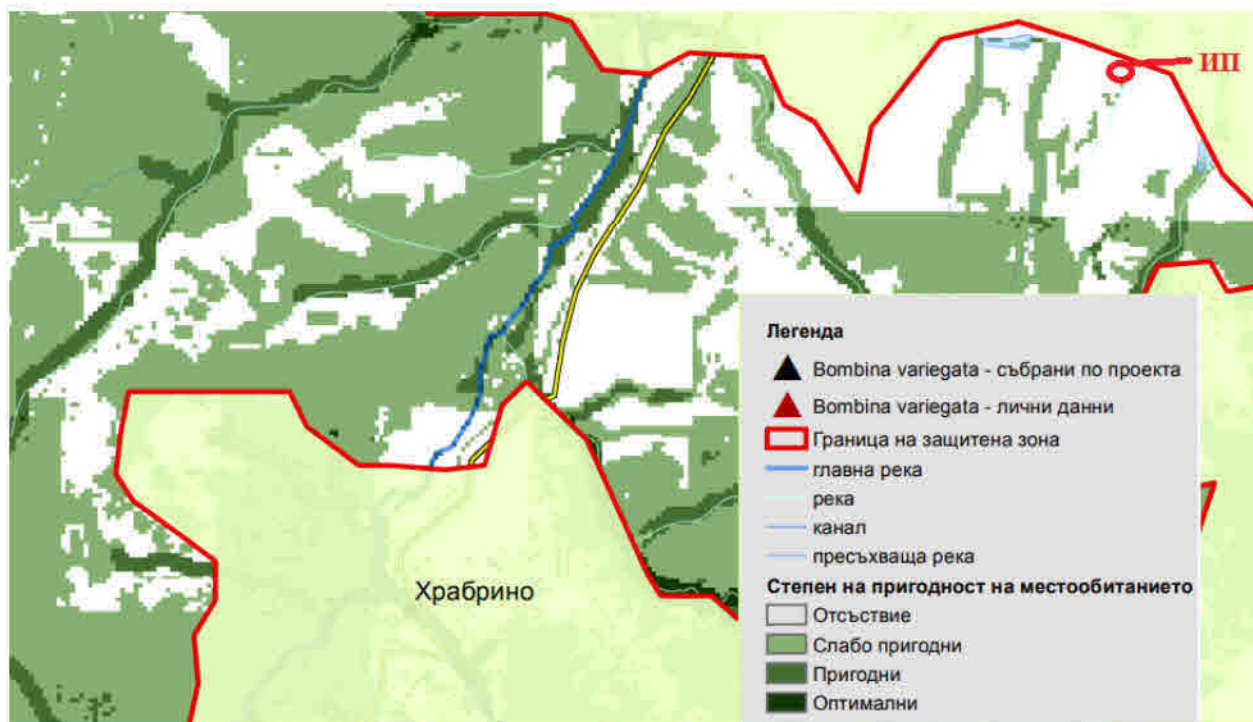
Съгласно доклада за разпространение, в част от имотите, предмет на ИП са посочени оптимални местообитания на вида Голям гребенест тритон (*Triturus karelinii*), но не и ефективно заети местообитания.

Въздействието се оценява на 0 – липса на въздействие.

Жълтокоремна бумка (*Bombina variegata*)

Видът е широко разпространен в потоци, реки, канали, езера, язовири, блата, временни изкопи, наводнени коловози по черни пътища. Среща се също и в силно обрасли и в замърсени водоеми. Не избягва и бързотечащи потоци. Среща се от най-ниските части на страната до около 2000 м. н. в. Не е установена в най-ниските и равнинни райони. Активна е денем и по сумрак, но през брачния период – и през голяма част от нощта. Храни се с насекоми, червеи, охлюви и други безгръбначни. Подвижността на метаморфозиралите жабки е голяма и способства за бързото разселване на вида. Зимува на сушата.

Доклад за оценка степента на въздействие на инвестиционно предложение за жилищно строителство в имоти с идентификатори 47295.52.16, 47295.52.17, 47295.52.18, 47295.52.20 и 47295.52.22 по КККР на с. Марково, общ. Родопи, обл. Пловдив върху защитена зона BG0001033 „Брестовица“ за опазване на природните местообитания и на дивата флора и фауна



Съгласно доклада за разпространение, в част от имотите, предмет на ИП местообитания на вида.

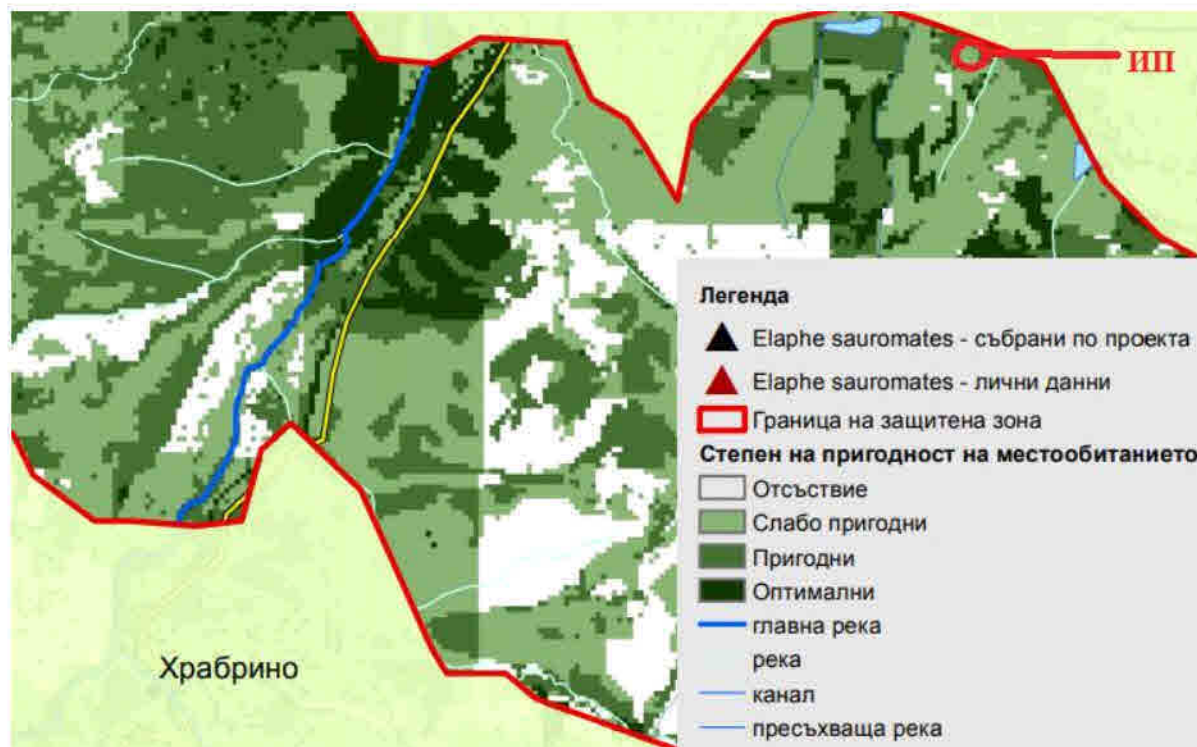
Въздействието се оценява на 0 – липса на въздействие.

Пъстрият смок (*Elaphe sauromates*) - вид змия от семейство Смокообразни (*Colubridae*). Наподобява вида ивичест смок (*E. quatuorlineata*), с който понякога са класифицирани като подвидове на един вид. На дължина достига до 2 метра.

Среща се предимно в места с редки гори и храсти или със степен вид растителност, често в близост до валози, долове и др. Навлиза и в покрайнините на блата в търсене на гнезда на птици (Бешков 2010).

Дневно активен. Основната му храна през пролетта са яйца и малки на птици, през лятото и есента – гризачи. Снася 4–14 яйца. Малките по окраска приличат на възрастните, но с по-малко жълт пигмент в окраската си. Достига 180, рядко – 200 cm дължина. Не е отровен.

Доклад за оценка степента на въздействие на инвестиционно предложение за жилищно строителство в имоти с идентификатори 47295.52.16, 47295.52.17, 47295.52.18, 47295.52.20 и 47295.52.22 по КККР на с. Марково, общ. Родопи, обл. Пловдив върху защитена зона BG0001033 „Брестовица“ за опазване на природните местообитания и на дивата флора и фауна



Съгласно доклада за разпространение в имотите, предмет на ИП са посочени слабо пригодни местообитания на вида, но няма ефективно заети местообитания.

Въздействието се оценява на 0 – липса на въздействие.

Шпоопашата костенурка (*Testudo hermanni*).

Обитава открити местности с тревна растителност, редки храсти и нискостеблени гори. Най-висока е плътността на популациите в крайнините и в разредени широколистни гори, както и в полустепни пространства с рядка храстова растителност. Те са дневни видове, като активността е най-висока през пролетта. По време на летните горещини мигрират от откритите, сухи и припечни терени към по-влажни места (долове, крайречни горски и храстови формации). Хранят се предимно с тревисти растения (различни сложноцветни и бобови, но и много други), по-рядко с окапали плодове - джанки, круши. В менюто попадат и дребни безгръбначни животни. За зимуване се заравят в почвата обикновено на южни склонове.

Доклад за оценка степента на въздействие на инвестиционно предложение за жилищно строителство в имоти с идентификатори 47295.52.16, 47295.52.17, 47295.52.18, 47295.52.20 и 47295.52.22 по КККР на с. Марково, общ. Родопи, обл. Пловдив върху защитена зона BG0001033 „Брестовица“ за опазване на природните местообитания и на дивата флора и фауна



В имотите, предмет на ИП има слабо пригодни и пригодни местообитания, но липсват ефективно заети местообитания на вида Шипоопашата костенурка (*Testudo hermanni*).

Въздействието се оценява на 0 – липса на въздействие.

Шипобедрена костенурка (*Testudo graeca*).

Обитава открити местности с тревна растителност, редки храсти и нискостеблени гори. Най-висока е плътността на популациите в крайнините и в разредени широколистни гори, както и в полустепни пространства с рядка храстова растителност. Те са дневни видове, като активността е най-висока през пролетта. По време на летните горещини мигрират от откритите, сухи и припечни терени към по-влажни места (долове, крайречни горски и храстови формации). Хранят се предимно с тревисти растения (различни сложноцветни и бобови, но и много други), по-рядко с окапали плодове - джанки, круши. В менюто попадат и дребни безгръбначни животни. За зимуване се заравят в почвата обикновено на южни склонове.

Доклад за оценка степента на въздействие на инвестиционно предложение за жилищно строителство в имоти с идентификатори 47295.52.16, 47295.52.17, 47295.52.18, 47295.52.20 и 47295.52.22 по КККР на с. Марково, общ. Родопи, обл. Пловдив върху защитена зона BG0001033 „Брестовица“ за опазване на природните местообитания и на дивата флора и фауна



В имотите, предмет на ИП липсват местообитания на вида Шипоопашата костенурка (*Testudo hermanni*).

Въздействието се оценява на 0 – липса на въздействие.

Реализацията и експлоатацията на ИП няма да окажат каквото и да е въздействие върху популациите на видовете земноводни и влечуги в защитена зона BG0001033 „Брестовица“, което обобщаваме в следната таблица:

вид	непряко	пряко	кратко трайно	средно трайно	дълго трайно	вре менно	пос тоянно	кумула тивно	положи телно	отрица телно
<i>Triturus karelinii</i>	липсва	липсва	липсва	липсва	липсва	липсва	липсва	липсва	липсва	липсва
<i>Bombina variegata</i>	липсва	липсва	липсва	липсва	липсва	липсва	липсва	липсва	липсва	липсва
<i>Elaphe sauromates</i>	липсва	липсва	липсва	липсва	липсва	липсва	липсва	липсва	липсва	липсва
<i>Testudo hermanni</i>	липсва	липсва	липсва	липсва	липсва	липсва	липсва	липсва	липсва	липсва
<i>Testudo graeca</i>	липсва	липсва	липсва	липсва	липсва	липсва	липсва	липсва	липсва	липсва

Бозайници (без прилепи).

В предмета на опазване на защитена зона BG0001033 „Брестовица“ са посочени следните видове бозайници – Лалугер (*Spermophilus citellus*), Видра (*Lutra lutra*)

Видра (*Lutra lutra*) е вид с висок консервационен статус, включен в Приложение II на Бернската конвенция, Приложение I на Конвенцията за международната търговия със

Доклад за оценка степента на въздействие на инвестиционно предложение за жилищно строителство в имоти с идентификатори 47295.52.16, 47295.52.17, 47295.52.18, 47295.52.20 и 47295.52.22 по КККР на с. Марково, общ. Родопи, обл. Пловдив върху защитена зона BG0001033 „Брестовица“ за опазване на природните местообитания и на дивата флора и фауна

застрашени видове от дивата фауна и флора, Приложения 2 и 4 на Директивата на Съвета на Европейската общност за запазване на природните местообитания и на дивата флора и фауна. Видрата е един от приоритетните видове при изграждането на Европейската Екологична мрежа Натура 2000. Видът е включен и в Списъка на световно застрашените видове (2007 IUCN Red List Of Threatened Species) на Международния съюз за защита на природата (IUCN) в категория „потенциално застрашен“ (near threatened). Често видът е сочен като индикатор за състоянието на цели водосборни райони, чието състояние рефлектира върху неговата популация.

В зоната не е налична популация на вида. Видът присъства – има условия и е регистриран 1 резидентен женски индивид.



Според данните от картираното, по дедуктивен модел се твърди, че в част от имотите, предмет на ИП има ефективно заето местообитание на вида. Считаме, че това е грешка в дедукционния модел, тъй като местообитанията не са подходящи за вида – липсва речно течение, както и подходящи местообитания. Най-близко се намира река Първенецка - на около 2 км отстояние от ИП.

Въздействието се оценява на 0 – липса на въздействие.

Лалугер (*Spermophilus citellus*), е вид дребен гризач от семейство Катерицови (*Sciuridae*). Лалугерите предпочитат открити местности с ниска тревна растителност, често в близост до обработваеми земи и населени места. Лалугерът е активен главно през деня. Между октомври и март, а в планините и по-продължително, изпада в хибернация. Обитава подземни тунели с дължина 150 – 315 cm, като дълбочината на жилищната камера е между 40 и 170 cm. През есента прокопава вертикален тунел над жилищната камера, който не достига напълно до повърхността, а с изкопаната пръст засипва летния вход към жилището. След края на хибернацията довършва прокопаването на вертикалния тунел, през който излиза на повърхността. Основната храна на лалугера са листата на тревисти растения. През лятото се храни и със семена на житни култури, като може да нанесе значителни щети. Размножителният период е през пролетта, след края на хибернацията. Женските раждат от 2 до 11 малки, най-често 7. Полова зрялост достигат на втората си година.

Доклад за оценка степеня на въздействие на инвестиционно предложение за жилищно строителство в имоти с идентификатори 47295.52.16, 47295.52.17, 47295.52.18, 47295.52.20 и 47295.52.22 по КККР на с. Марково, общ. Родопи, обл. Пловдив върху защитена зона BG0001033 „Брестовица“ за опазване на природните местообитания и на дивата флора и фауна



В площта на ИП няма местообитания на вида. Най-близко разположените местообитания са на около 100 м източно от имотите, предмет на реализация на ИП, извън защитената зона.

Въздействието се оценява на 0 – липса на въздействие.

Реализацията и експлоатацията на ИП няма да окажат каквото и да е въздействие върху популациите на видовете бозайници в защитена зона BG0001033 „Брестови“, което обобщаваме в следната таблица:

Вид	непряко	пряко	кратко трайно	средно трайно	дълго трайно	вре менно	пос тоянно	кумула тивно	положи телно	отрица телно
<i>L. lutra</i>	липсва	липсва	липсва	липсва	липсва	липсва	липсва	липсва	липсва	липсва
<i>S. citellus</i>	липсва	липсва	липсва	липсва	липсва	липсва	липсва	липсва	липсва	липсва

Налага се извода, че не се очаква въздействие върху видовете бозайници (без прилепи), предмет на опазване в защитената зона.

Прилепи

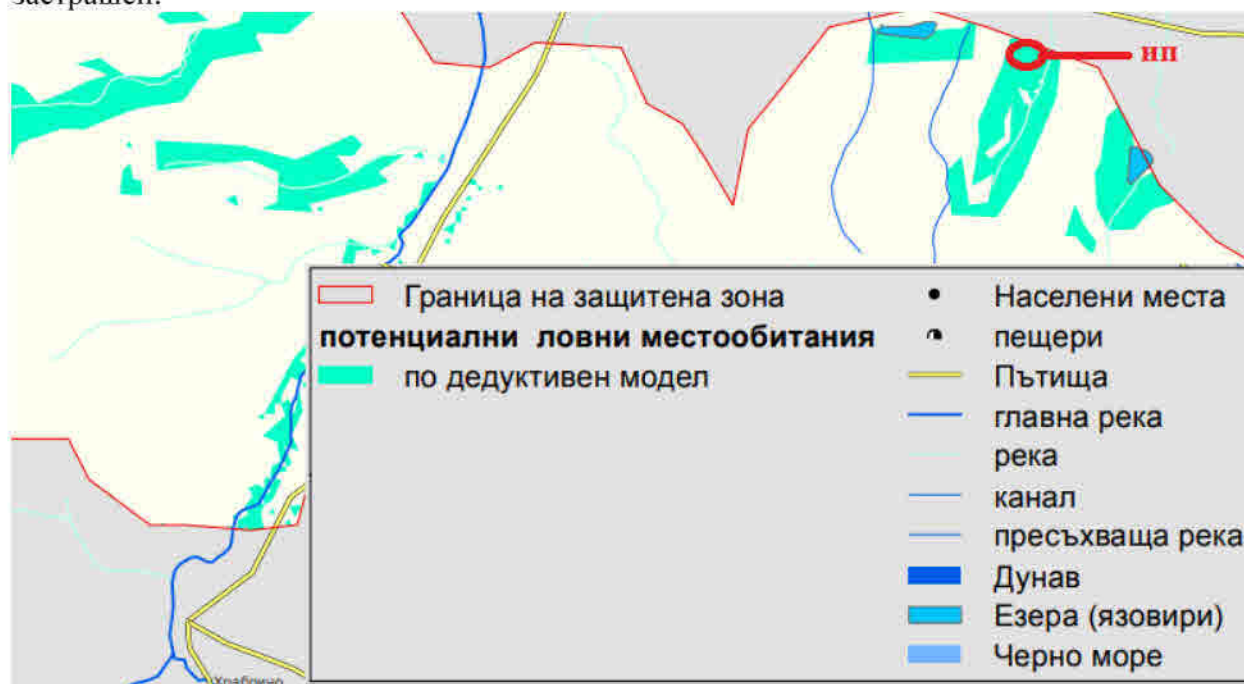
Съгласно стандартния формуляр за защитена зона BG0001033 „Брестовица“, предмет на опазване са следните видове прилепи:

Голям подковонос (*Rhinolophus ferrumequinum*), Дългопръст ношник (*Myotis capaccinii*), Дългоух ношник (*Myotis bechsteinii*), Малък подковонос (*Rhinolophus hipposideros*), Широкоух прилеп (*Barbastella barbastellus*)

Голям подковонос (*Rhinolophus ferrumequinum*) е най-едрият вид подковоноси. Големият подковонос обитава пещери, скални ниши, хралупи, изоставени сгради и други закрити места със сравнително голям вход и обем. Среща се особено често в карстови местности. Спи зимен сън със силно понижаване на телесната си температура, като температурата в зимните му убежища трябва да е поне 4°C. Продължителността на живота е до 30 години. Големият подковонос е стационарен вид, като извършва само локални сезонни миграции на разстояние до 50 км. Живее в летни (размножителни) и зимни колонии, наброяващи

Доклад за оценка степента на въздействие на инвестиционно предложение за жилищно строителство в имоти с идентификатори 47295.52.16, 47295.52.17, 47295.52.18, 47295.52.20 и 47295.52.22 по КККР на с. Марково, общ. Родопи, обл. Пловдив върху защитена зона BG0001033 „Брестовица“ за опазване на природните местообитания и на дивата флора и фауна

между 50 и 300, в редки случаи до 500 екземпляра. Лети сравнително бавно, но е много маневрен. Храни се главно с едри насекоми, които обикновено улавя в полет. За ориентация големият подковонос използва ехолокация, като издава ултразвуков сигнал, съставен от дълга част с постоянна честота 81- 83 kHz и две кратки честотно модулирани части. Среща се в цялата страна без най-високите части на планините (рядко над 1600 м н. В.). Видът е под закрила на Закона за биологичното разнообразие, включен в Приложение 2 и 3; Бернска конвенция, Приложение II; Бонска конвенция, Приложение II; EUROBATS; Директива 92/43/ЕЕС, Приложение 2 и 4; IUCN 2002, категория рисков-потенциално застрашен.

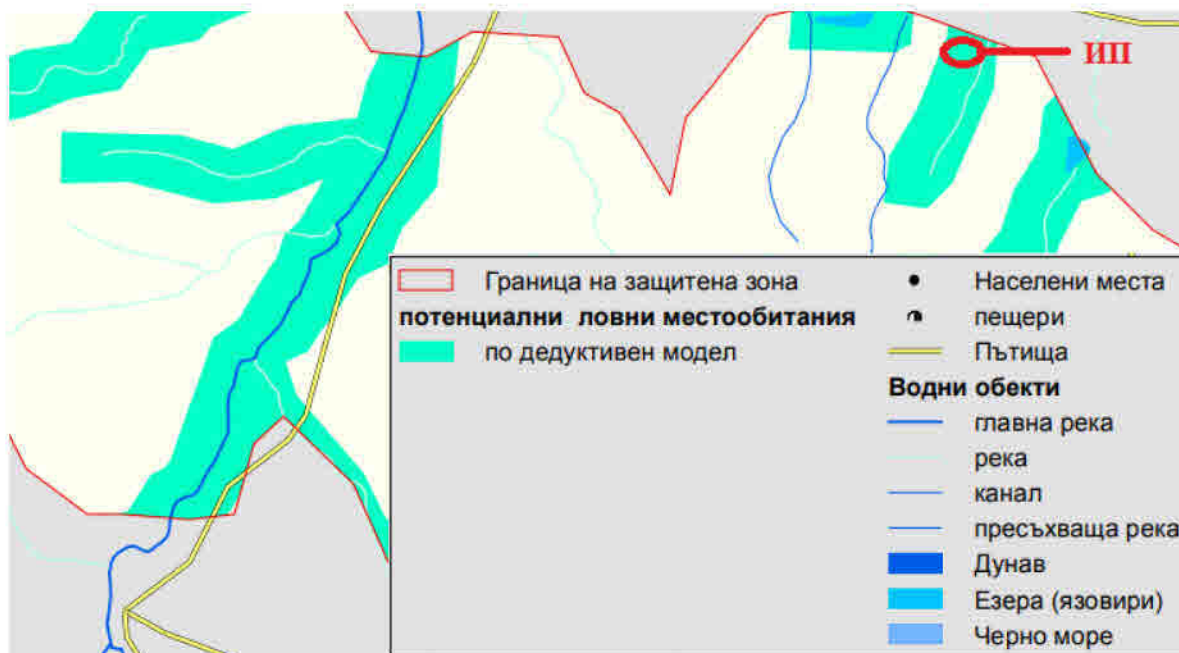


В площта на ИП, по данни на МОСВ има потенциални ловни местообитания, но липсват установени реално заети местообитания на вида.

Въздействието се оценява на 0 – липса на въздействие.

Дългопръст нощник (*Myotis capaccinii*). В България се срещат главно в карстови райони с надморска височина до 400 m. Дългопръстият нощник живее главно в гористи карстови местности в близост до водоеми, като в Южна Европа заема същата екологична ниша, както водният нощник (*Myotis daubentonii*) в по-северните райони. При полет се ориентира чрез ехолокация, като използва честотномодулирани сигнали с честота около 42 kHz. Храни се главно с летящи насекоми, които улавя нощем по повърхността на водоеми или над нея. Дългопръстият нощник извършва големи миграции между летните и зимните си убежища. През лятото живее в малки и сухи пещери, а през зимата – в големи водни пещери със сравнително ниска температура (4-6°C). Както летните, така и зимните колонии на дългопръстия нощник често са смесени с вида Дългокрил прилеп (*Miniopterus schreibersii*). Видът е под закрила на Закона за биологичното разнообразие, включен в Приложение 2 и 3; Бернска конвенция, Приложение II; Бонска конвенция, Приложение II; EUROBATS; Директива 92/43/ЕЕС, Приложение 2 и 4; IUCN 2002, категория Уязвим.

Доклад за оценка степеня на въздействие на инвестиционно предложение за жилищно строителство в имоти с идентификатори 47295.52.16, 47295.52.17, 47295.52.18, 47295.52.20 и 47295.52.22 по КККР на с. Марково, общ. Родопи, обл. Пловдив върху защитена зона BG0001033 „Брестовица“ за опазване на природните местообитания и на дивата флора и фауна

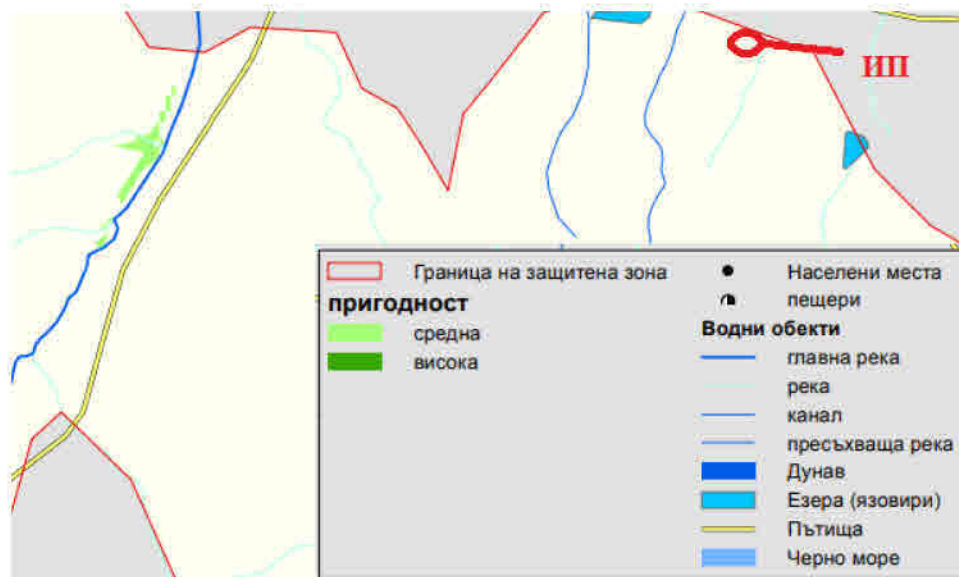


По данни от картирането, в площта на ИП има потенциални ловни местообитания, но липсват реално заети местообитания на вида.

Въздействието се оценява на 0 – липса на въздействие.

Дългоух ношник (*Myotis bechsteinii*) е вид дребни бозайници от семейство Гладконоси прилепи (*Vespertilionidae*). Разпространени са в Европа, Закавказието и Северен Иран. В България се срещат рядко, главно в равнинните и хълмисти области. Дългоухият ношник има маса 8-18 g, дължината на тялото с главата 44-55 mm и размах на крилата 260-290 mm. Цветът му е кафяв по гърба, белезникав по корема и тъмнокафяв по крилата и ушите. Космите са дълги и гъсти. Ушите са дълги и широки, силно изнесени напред, с къс трагус. Крилата са много къси, но широки, а опашката е по-къса от тялото, с връх, излизаш с 2-3 mm извън междубедрената мембрана. Дългоухият ношник живее главно в горите, като извършва кратки миграции между летните и зимните убежища - до 35 km. През лятото живее в хралупи на дървета, по-рядко постройки и пещери, като често сменя жилището си. Зимува в пещери и галерии с температура 3,6 до 10,5 °C, в които се премества сравнително късно, а понякога сменя жилището си и през зимата. Прекарва зимата поединично или в малки групи по 3-5 екземпляра. През пролетта образува размножителни колонии от по 15-35 прилепа, а малките се раждат през юни. Продължителността на живота достига 21 години. Храни се предимно с нелетящи насекоми, които улавя на земята или по листата на дърветата.

Доклад за оценка степента на въздействие на инвестиционно предложение за жилищно строителство в имоти с идентификатори 47295.52.16, 47295.52.17, 47295.52.18, 47295.52.20 и 47295.52.22 по КККР на с. Марково, общ. Родопи, обл. Пловдив върху защитена зона BG0001033 „Брестовица“ за опазване на природните местообитания и на дивата флора и фауна



В площта на ИП, по данни от картирането няма установени местообитания на вида.

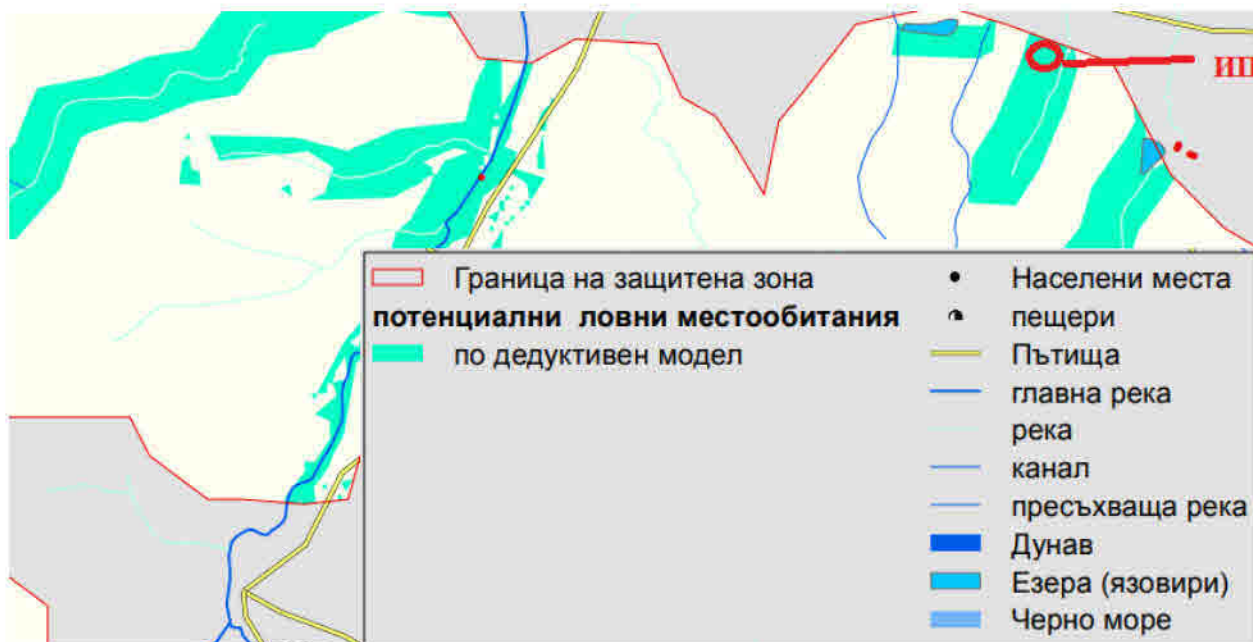
Въздействието се оценява на 0 – липса на въздействие.

Малък подковонос (*Rhinolophus hipposideros*). Това е един от най-малките прилепи, които се срещат в България, разпространени по цялата страна. Обитава пещери, мазета, тавани и други части на сгради, минни галерии. Зимува в подземни убежища. Включен е в Червения списък на застрашените видове (IUCN Red list) – Незастрaшен (Least Concern LC) и в Директива за местообитанията и дивата флора и фауна на ЕС – Приложение II. Европейската популация като цяло е намаляваща. Малкият подковонос е изчезнал локално в някои северни райони. Основните заплахи са безпокойството и унищожаването на убежища, използването на инсектициди и климатичните промени, които могат да повлияят негативно на северните популации. В България числеността му се оценява на 20 000 индивида.

По данни от проучванията по проект „Картиране и определяне на природозащитното състояние на природни местообитания и видове - фаза I“ (МОСВ 2013) са установени 27 находища на вида (316 размножаващи се и 10 зимуващи индивида) в защитената зона. Потенциалните местообитания са с площ 4254,3 ha (2,7% от площта на зоната), потенциалните хранителни местообитания са 24882 ha (16 % от площта на зоната).

Общата оценка за природозащитното състояние на вида в зоната е Благоприятно.

Доклад за оценка степента на въздействие на инвестиционно предложение за жилищно строителство в имоти с идентификатори 47295.52.16, 47295.52.17, 47295.52.18, 47295.52.20 и 47295.52.22 по КККР на с. Марково, общ. Родопи, обл. Пловдив върху защитена зона BG0001033 „Брестовица“ за опазване на природните местообитания и на дивата флора и фауна



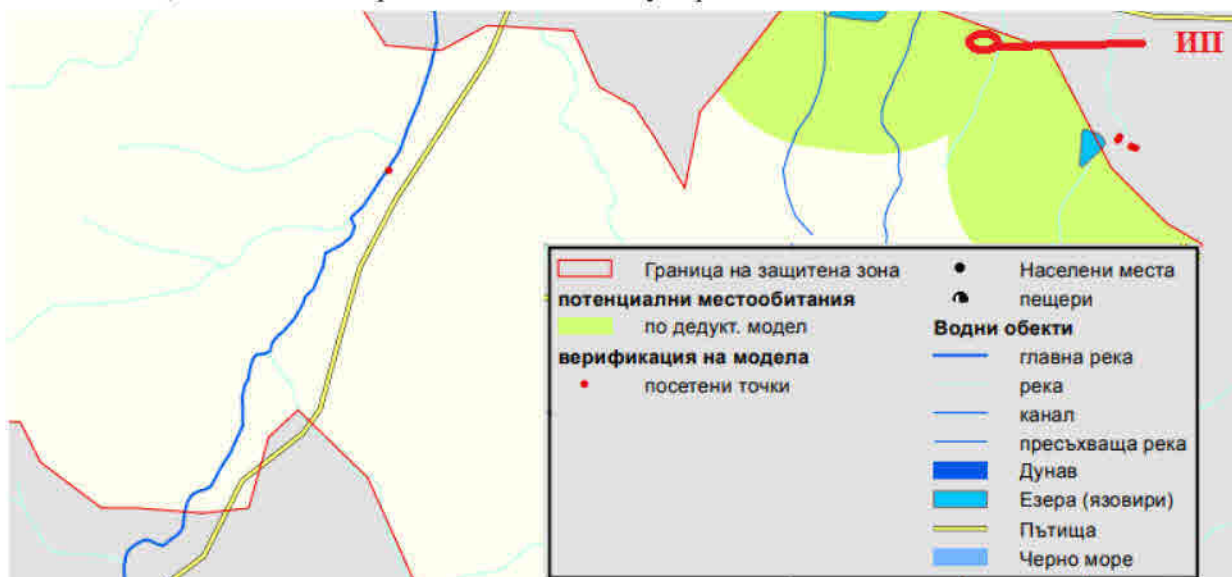
В площта на ИП, по данни от картирането има потенциални ловни местообитания, но няма установени реално заети местообитания на вида.

Въздействието се оценява на 0 – липса на въздействие.

Широкоух прилеп (*Barbastella barbastellus*)

Широкоухият прилеп (*Barbastella barbastellus*) е вид насекомоядни бозайници от семейство Гладконоси прилепи (*Vespertilionidae*). Разпространен е из цяла Европа, Северозападна Африка, Канарските острови и Мала Азия. В България се среща рядко, главно в гористи местности в планините.

Широкоухият прилеп живее главно в гористи местности. Лятото прекарва в хралупи на дървета или подпокривни пространства, като женските образуват малки колонии, а мъжките обикновено живеят поединично. Зимува поединично или в големи колонии в пещери със сравнително ниска температура, малко над 0 °С. През лятото женските раждат по две малки. Полетът на широкоухия прилеп е нисък и бавен, като се ориентира чрез ехолокация, излъчвайки стръмни честотномодулирани сигнали с честота 33-41 kHz.



Доклад за оценка степента на въздействие на инвестиционно предложение за жилищно строителство в имоти с идентификатори 47295.52.16, 47295.52.17, 47295.52.18, 47295.52.20 и 47295.52.22 по КККР на с. Марково, общ. Родопи, обл. Пловдив върху защитена зона BG0001033 „Брестовица“ за опазване на природните местообитания и на дивата флора и фауна

В площта на ИП, по дедуктивен модел (данни от картирането) има потенциални, но няма установени реално заети местообитания на вида.

Въздействието се оценява на 0 – липса на въздействие.

Реализацията и експлоатацията на ИП няма да окажат каквото и да е въздействие върху популациите на видовете прилепи в защитена зона BG0001033 „Брестовица“, което обобщаваме в следната таблица:

Вид	непряко	пряко	кратко трайно	средно трайно	дълго трайно	вре менно	пос тоянно	кумула тивно	положи телно	отрица телно
<i>Rh. ferrumequinum</i>	липсва	липсва	липсва	липсва	липсва	липсва	липсва	липсва	липсва	липсва
<i>M. capaccinii</i>	липсва	липсва	липсва	липсва	липсва	липсва	липсва	липсва	липсва	липсва
<i>M. bechsteinii</i>	липсва	липсва	липсва	липсва	липсва	липсва	липсва	липсва	липсва	липсва
<i>Rh. hipposideros</i>	липсва	липсва	липсва	липсва	липсва	липсва	липсва	липсва	липсва	липсва
<i>B. barbastellus</i>	липсва	липсва	липсва	липсва	липсва	липсва	липсва	липсва	липсва	липсва

Налага се извода, че не се очаква въздействие върху видовете прилепи, предмет на опазване в защитената зона.

б) описание и анализ на въздействието на инвестиционното предложение върху целостта на защитените зони с оглед на тяхната структура, функции и природозащитни цели (загуба на местообитания, фрагментация, обезпокояване на видове, нарушаване на видовия състав, химически, хидроложки и геоложки промени и др.) както по време на реализацията, така и при експлоатацията на инвестиционното предложение;

Защитена зона BG0001033 “Брестовица“

1. Описание и анализ на въздействието на инвестиционното предложение върху целостта на защитена зона с оглед на нейната структура, както по време на реализацията на дейностите произтичащи от него, така и при експлоатацията на обекта.

Имот с идентификатор 47295.52.16 по КККР на с. Марково, общ. Родопи, обл. Пловдив е земеделска територия с НТП „друг вид земеделска земя“ и площ 3,500 дка.

Имот с идентификатор 47295.52.17 по КККР на с. Марково, общ. Родопи, обл. Пловдив е земеделска територия с НТП „нива“ и площ 2,566 дка.

Имот с идентификатор 47295.52.18 по КККР на с. Марково, общ. Родопи, обл. Пловдив е земеделска територия с НТП „нива“ и площ 2,300 дка.

Имот с идентификатор 47295.52.20 по КККР на с. Марково, общ. Родопи, обл. Пловдив е земеделска територия с НТП „друг вид земеделска земя“ и площ 1,501 дка.

Имот с идентификатор 47295.52.22 по КККР на с. Марково, общ. Родопи, обл. Пловдив е земеделска територия с НТП „друг вид земеделска земя“ и площ 4,000 дка.

Общата площ на имотите, от които ще бъде образуван един нов УПИ е 13,867 дка и при реализация на инвестиционното предложение ще бъде засегната цялата площ.

Доклад за оценка степента на въздействие на инвестиционно предложение за жилищно строителство в имоти с идентификатори 47295.52.16, 47295.52.17, 47295.52.18, 47295.52.20 и 47295.52.22 по КKKP на с. Марково, общ. Родопи, обл. Пловдив върху защитена зона BG0001033 „Брестовица“ за опазване на природните местообитания и на дивата флора и фауна

На терен, площта на имоти с идентификатор 47295.52.16, 47295.52.17, 47295.52.18, 47295.52.20, 47295.52.22 (въпреки, че са земеделска територия) не се обработва, в резултат на което на места са започнали да обрастват с дървесна и храстова растителност. Дори при запазване на настоящата ситуация, сукцесионните процеси ще се задълбочат и в резултат площта на инвестиционното предложение напълно ще загуби характеристиките и значението си на земеделска земя, като част от структурата на защитената зона.

Предвид характеристиките на имотите, предмет на инвестиционното предложение, както и събраните и представени тук данни за липсата на природни местообитания и местообитания на видове предмет на опазване в зоната, се налагат следните **изводи** за въздействието му върху структурата на защитена зона BG0001033 “Брестовица“:

- предвид, че реализацията и експлоатацията на инвестиционното предложение няма да засегне природни местообитания, предмет на опазване в зоната, а площта на инвестиционното предложение (1,3867 ха) е незначителна спрямо площта на защитената зона (0,05% от 2670,58 ха), то приемаме, че въздействието на инвестиционното предложение върху структурата на защитена зона BG0001033 “Брестовица“ е незначително;

- от представените данни и анализи е видно, че в площта на инвестиционното предложение липсват ефективно заети местообитания на видове, предмет на опазване в зоната, поради което приемаме, че въздействието на инвестиционното предложение върху структурата на защитена зона BG0001033 “Брестовица“ е незначително;

- предвид незначителната площ на имотите спрямо площта на зоната, предвид характеристиките им, както и настъпващите сукцесионни процеси, натиска, който ще окажат реализацията и експлоатацията на настоящото инвестиционно предложение е в рамките на емкостта на екосистемите, на природните местообитания, популациите на видовете от предмета на опазване в зоната и като цяло е сведен до несъществен;

- сруктуроопределящите инвестиционни предложения, планове и програми, представени в т. 2 за останалите утвърдени по ЗООС и ЗБР предложения, заедно с настоящото, няма вероятност да доведат до прояви на кумулативен ефект в границите на зоната;

При прилагане на поставените в настоящата оценка мерки, дори несъществените въздействия на инвестиционното предложение върху структурата на зоната ще бъде ограничени до минимална степен или отстранени, както по време на реализацията, така и при експлоатацията на обекта.

Други баланси, характеризиращи структурата на зоната, не са разгледани, т.к. нямат отношение към възможните въздействия на инвестиционното предложение върху структурата на защитена зона BG0001033 “Брестовица“.

Предвид изложеното не се очакват нарушения в структурата на защитена зона BG0001033 “Брестовица“, причинени както от реализацията на инвестиционното предложение, така и при експлоатацията на обекта.

2. Описание и анализ на въздействието на инвестиционното предложение върху целостта на защитената зона с оглед на нейната функция както по време на реализацията на дейностите произтичащи от него, така и при експлоатацията на обекта.

Вероятни отрицателни въздействия, които реализацията и експлоатацията на инвестиционното предложение биха оказали върху защитената зона с оглед нейните функции са:

- загуба на местообитания:

Реализацията на инвестиционното предложение и експлоатацията на обекта няма да засегнат местообитания, предмет на опазване в зоната, поради което може да се твърди, че липсва въздействие на инвестиционното предложение по отношение на загуба на местообитания в защитена зона BG0001033 “Брестовица“.

Доклад за оценка степента на въздействие на инвестиционно предложение за жилищно строителство в имоти с идентификатори 47295.52.16, 47295.52.17, 47295.52.18, 47295.52.20 и 47295.52.22 по КKKP на с. Марково, общ. Родопи, обл. Пловдив върху защитена зона BG0001033 „Брестовица“ за опазване на природните местообитания и на дивата флора и фауна

От представените данни и анализи е видно, че инвестиционното предложение няма да засегне ефективно заети местообитания на видове, предмет на опазване в зоната, поради което може да се твърди, че липсва въздействие на инвестиционното предложение по отношение на загуба на местообитания в защитена зона BG0001033 “Брестовица”.

- фрагментация:

Границите на защитена зона BG0001033 “Брестовица” в основната си част следват подножието на Родопите, като голяма част от площта на зоната има характеристики, съответстващи на предмета и целите на опазването ѝ. Засегнатата от инвестиционното предложение площ от зоната е незначителна, освен това представлява периферна част, разположена на самата ѝ граница, поради което не се очаква фрагментиране на местообитания, както по време на строителство, така и по време на експлоатация на обектите. Предвид горното не се очаква реализацията на инвестиционното предложение и експлоатацията на обекта да доведат до фрагментация в защитената зона.

Реализацията на инвестиционното предложение и експлоатацията на обекта няма да окажат забележимо или измеримо изменение на фактора фрагментиране на популации в защитената зона и прояви на бариерен ефект.

- обезпокояване на видове:

В площта на новообразувания УПИ няма установеното присъствие на видове, включени в предмета на опазване на зоната, а само местообитания на видове с различна степен на пригодност, но спазвайки принципа на „предпазливостта”, можем да заключим, че е възможно незначително безпокойство, изразяващо се в отдръпване до някаква степен от съседните на инвестиционното предложение площи на видове, както и евентуално ограничаване на използването на наличната хранителна база, но това безпокойство ще е незначително като влияние върху функцията на защитената зона.

Вероятността от безпокойство на видове, за които са установени потенциални или пригодни местообитания в площта е значително по – голяма по време на реализацията на инвестиционното предложение. След приключване на тези дейности, предвид че експлоатацията на обекта не изисква, каквито и да е съпътстващи дейности на терена, обезпокояването на наличните в района видове е сведена до минимум. Също следва да се отчете, че безпокойството по време на реализация на инвестиционното предложение е краткорайно и еднократно.

- нарушаване на видовия състав:

От представените данни и анализи е видно, че в площта на инвестиционното предложение няма установени ефективно заети местообитания на видове, предмет на опазване в защитената зона, и реализацията му няма да доведе до промени и нарушения във видовия ѝ състав.

По време на реализацията на инвестиционното предложение е възможна смъртност на инцидентно попаднали в площта индивиди, но за ограничаването ѝ са предвидени съответните смекчавашки мерки. По време на експлоатация на обекта не се очаква загуба на индивиди.

Извършеният анализ не дава основание да се допусне нарушаване в установения видов състав на целевите животински видове в зоната, като резултат от дейностите произтичащи от реализацията на инвестиционното предложение и експлоатацията на обекта.

- химически, хидроложки и геоложки промени:

Реализацията на инвестиционното предложение и експлоатацията на обекта по характера си са такива, че не засяга деструктивно повърхностни и подземни води, не генерират емисии на вещества във въздуха, водите и почвите и няма да предизвика сукцесионни процеси в зоната, водещи до химически, хидроложки, геоложки, климатични или други промени промени на средата, които да окажат въздействие върху природни местообитания

Доклад за оценка степента на въздействие на инвестиционно предложение за жилищно строителство в имоти с идентификатори 47295.52.16, 47295.52.17, 47295.52.18, 47295.52.20 и 47295.52.22 по КККР на с. Марково, общ. Родопи, обл. Пловдив върху защитена зона BG0001033 „Брестовица“ за опазване на природните местообитания и на дивата флора и фауна

и местообитания на видове и/или да противоречат на природозащитните цели на защитената зона.

3. Описание и анализ на въздействието на инвестиционното предложение върху целостта на защитената зона с оглед на нейните природозащитни цели, както по време на реализацията на дейностите произтичащи от инвестиционното предложение, така и при експлоатацията на обекта.

Целите защитена зона BG0001033 „Брестовица“, съгласно заповедта за обявяването ѝ, са цитирани в т. 4. Описание на защитените зони, местообитанията, видовете и целите на опазването им и тяхното отразяване (отчитане) при изготвянето на инвестиционното предложение.

Имотите предмет на инвестиционното предложение не представляват типовете природни местообитания, посочени в т. 2.1 (от заповедта за обявяване), местообитанията на посочените в т. 2.2 видове (от заповедта за обявяване), поради което целта за опазване и поддържане на тези местообитания в тях е неприложимо.

Имотите предмет на инвестиционното предложение не представляват природни местообитания с кодове 6210 (* важни местообитания на орхидеи), 62A0, 91E0*, 91M0, 91Z0 и 92C0, поради което целта за подобряване на структурата и функциите на тези местообитания в тях е неприложимо.

нямат необходимите характеристики и не са подходящи за

Имотите предмет на инвестиционното предложение не представляват местообитанията на видовете Голям гребенест тритон (*Triturus karelinii*), Шипоопашата костенурка (*Testudo hermanni*), Шипобедрена костенурка (*Testudo graeca*) и Обикновена блатна костенурка (*Emys orbicularis*), поради което целта за подобряване на местообитанията на тези видове в имотите е неприложимо.

Имотите предмет на инвестиционното предложение не представляват и не са били типовете природни местообитания, посочени в т. 2.1 (от заповедта за обявяване), местообитанията на посочените в т. 2.2 видове (от заповедта за обявяване), поради което целта за подобряване на състоянието или възстановяване им в имотите е неприложимо.

Съобразено с горното, включително, че при картирането и при посещението на имотите не е установено наличието на природни местообитания и местообитания на видове, предмет на опазване в защитената зона, както и че засегнатата площ е пренебрежимо малка спрямо площта на зоната, приемаме, че реализацията на инвестиционното предложение и експлоатацията на обекта не противоречат на целите на защитената зона.

- кумулативен ефект (подробно разгледан в раздел описание на характеристиките на други ППП/ИП, които в съчетание с оценяваното инвестиционно предложение могат да окажат неблагоприятно въздействие върху защитените зони). След анализ, на пороцедираните в РИОСВ- Пловдив, ППП/ИП в границите на защитена зона BG0001033 "Брестовица" се налага извода, че предвидените дейности не водят като резултат до увеличаване ефекта от оценяваното инвестиционно предложение, когато към него се прибави ефектът от други планове, програми, проекти и инвестиционни предложения, резултатите от които са с незначителен или по-голям ефект, разглеждани сами по себе си, разглеждани в съвкупност и реализирани, нееднократно в рамките на определен период от време, поради което не се очаква негативно кумулативно въздействие върху предмета и целите на опазване на защитена зона BG0001033 "Брестовица", в следствие от реализирането на разглежданото инвестиционно предложение в съчетание с други планове, програми и проекти и инвестиционни предложения в зоната.

Не се очакват въздействия, както по време на реализация на инвестиционното предложение, така и по време на експлоатацията на обекта, които да противоречат на поставените цели за обявяване на защитената зона.

Доклад за оценка степента на въздействие на инвестиционно предложение за жилищно строителство в имоти с идентификатори 47295.52.16, 47295.52.17, 47295.52.18, 47295.52.20 и 47295.52.22 по КККР на с. Марково, общ. Родопи, обл. Пловдив върху защитена зона BG0001033 „Брестовица“ за опазване на природните местообитания и на дивата флора и фауна

6. Предложения за смекчаващи мерки, предвидени за предотвратяване, намаляване и възможно отстраняване на неблагоприятните въздействия от осъществяване на инвестиционно предложение върху защитените зони и определяне на степента му на въздействие върху предмета на опазване на защитените зони в резултат на прилагането на предложените смекчаващи мерки.

При изготвяне на предложените смекчаващи мерки сме се старали да бъдем пределно конкретни. Считаме, че мерките следва да очертават рамка, осигуряваща параметри, най-благоприятни за околната среда и ключовите елементи на защитена зона BG0001033 „Брестовица“, прати което въпреки че не се очакват отрицателни въздействия върху зоната, спазвайки принципа на „предпазливостта“ залагаме мерки, които биха ограничили евентуално безпокойство на видове в съседни терени, разпространение на инвазивни видове и др.:

Мярка 1: Преди започване на дейностите по реализация на инвестиционното предложение, терена да бъде обходен и при установяване на случайно присъствие на екземпляри от целеви или защитени видове да се приложи прогонване на екземплярите извън площта на инвестиционното предложение.

Ефект от Мярка 1: Предотвратяване на безпокойство и пряко унищожаване на индивиди, които евентуално са в площта на инвестиционното предложение.

Мярка 2: Провеждане на строителните работи извън репродуктивния период на повечето видове (март – юни).

Ефект от Мярка 2: Загубата и безпокойството на индивиди от наличните в съседни площи видове ще бъдат намалени, няма да бъдат изоставени яйцата, както и малките на евентуално налични видове в близост до площта на инвестиционното предложение.

Мярка 3: Да не се допуска депониране и разпръскване на отпадъци, генерирани при строителните дейности и експлоатацията на обекта, същите да бъдат извозвани до определените от общината места.

Ефект от Мярка 3: Предотвратяване на замърсяване на площи от защитената зона.

Мярка 4: При озеленяване на имота, да не се използват инвазивна видове.

Ефект от Мярка 4: Опазване на зоната от навлизане в на инвазивни видове, което би довело до промени в структурата и функциите ѝ.

Мярка 5: При реализация на инвестиционното предложение да не се допуска навлизането на механизирани техника в площи извън новообразувания УПИ.

Ефект от Мярка 5: Опазване на структурата и функциите на зоната, както и на индивиди от целеви видове от пряко унищожаване.

7. Разглеждане на алтернативни решения и оценка на тяхното въздействие върху защитената зона, включително нулева алтернатива.

Алтернатива по отношение на технологията не са предложени от възложителя, т.к. при реализацията на инвестиционното предложение ще се използват наличните към момента, утвърдени технологии за изграждането на обекти от същия тип.

Алтернативи по отношение на местоположението.

Новообразуваният УПИ, в който ще се реализира инвестиционното предложение е образуван от имоти представляващи земеделска територия и е собственост на възложителя.

В случай, че имотите се използват като земеделски, въздействието върху защитената зона ще е сходно с въздействието от настоящото инвестиционно предложение и поради тази причина изборът на имот като местоположение е подходящ и реализацията на предвидените дейности. От друга страна, предвид направения анализ, доказващ, че в новообразувания УПИ няма налични природни местообитания и местообитания предмет

Доклад за оценка степента на въздействие на инвестиционно предложение за жилищно строителство в имоти с идентификатори 47295.52.16, 47295.52.17, 47295.52.18, 47295.52.20 и 47295.52.22 по КККР на с. Марково, общ. Родопи, обл. Пловдив върху защитена зона BG0001033 „Брестовица“ за опазване на природните местообитания и на дивата флора и фауна

на опазване в зоната, както и че в имота е вероятно само случайно присъствие на индивиди, предмет на опазване в зоната, изборът на други площи би довело до усвояване на земеделски или горски територии, които евентуално представляват местообитания, хранителна база, места за зимуване на видове, които са с по-висока консервационна стойност за зоната.

Имотът предмет на инвестиционното предложение е на разстояние не по-вече от 10 м от съществуващ местен път и използването на незначителна част от съседен имот за пътен достъп намалява значително засягането на площите на защитените зони особено по време на строителството.

Предвид горното при реализирането на инвестиционното предложение ще се усвоят терени, в които липсват местообитания, и в които по различни причини не е възможно естественото им възстановяване, а това е удачна алтернатива, опазваща запазените природни места.

Нулевата алтернатива е тази, при която инвестиционното предложение няма да се осъществи. При разглеждането на нулевата алтернатива следва да си има предвид, че площта на инвестиционното предложение е земеделска земя, не представлява местообитания и няма стойност като хранителна база за целеви видове, а при ползването ѝ по предназначение, в имотите няма да има условия за формиране на местообитания предмет на опазване в зоната.

При тази алтернатива, в най-добрия случай би се съхранило сегашното състояние на площта в границите на защитена зона BG001033 „Брестовица“, но предвид сукцесионните процеси и близостта на урбанизирана територия е много вероятно навлизането на рудерални видове в площта, което с времето ще се задълбочи и имота напълно ще изгуби характеристиките и функциите си.

Прилагането на нулева алтернатива се очаква да доведе до пропускане на ползи за възложителя и т.к. инвестиционното предложение не противоречи на националното законодателство, при прилагане на заложените мерки ще се ограничи до минимум евентуалното му въздействие върху защитената зона, смятаме, че няма основание да се прилага нулева алтернатива. В този смисъл „нулевата алтернатива“ не подобрява състоянието на околната среда и на защитената зона, а прилагането ѝ е и нецелесъобразно за възложителя.

8. Картен материал с местоположението на всички елементи на инвестиционното предложение спрямо защитените зони и техните елементи.

С цел по-добро онагледяване и улесняване при оценката на доклада, използвания картен материал е представен илюстративно и насочващо в текста.

9. Заключение за вида и степента на отрицателно въздействие съобразно критериите по чл. 22.

Заключенията за степента на отрицателно въздействие върху защитена зона BG001033 „Брестовица“ са съобразени с изискванията и критериите на чл. 22 от Наредбата за условията и реда за извършване на оценка за съвместимостта на инвестиционни предложения с предмета и целите на опазване на защитените зони.

От представената в настоящия доклад информация и анализа ѝ, заключението за вида и степента на отрицателно въздействие на инвестиционното предложение върху защитена зона BG001033 „Брестовица“, е че същото е съвместимо с оглед на нейната структура, функции и природозащитни цели и реализацията му няма да окаже значително

Доклад за оценка степента на въздействие на инвестиционно предложение за жилищно строителство в имоти с идентификатори 47295.52.16, 47295.52.17, 47295.52.18, 47295.52.20 и 47295.52.22 по КККР на с. Марково, общ. Родопи, обл. Пловдив върху защитена зона BG0001033 „Брестовица“ за опазване на природните местообитания и на дивата флора и фауна

отрицателно въздействие върху предмета и целите на опазване на защитената зона, поради следните причини:

- степента на въздействие върху структурата на защитената зона оценяме като незначителна, т.к. реализацията на инвестиционното предложение ще засегне 13,867 дка, което представлява 0,05% от площта на защитена зона BG001033 „Брестовица“;
- при реализацията на инвестиционното предложение не се засягат природни местообитания, предмет на опазване в защитена зона BG001033 „Брестовица“, поради което не се очакват отрицателни въздействия върху структурата и функциите ѝ;
- инвестиционното предложение не засяга ефективно заети местообитания на животински видове, предмет на опазване в защитена зона BG001033 „Брестовица“, поради което не се очаква реализацията му да доведе до отрицателни въздействия върху тях;
- предвид, че в площта на инвестиционното предложение са вероятни само случайни посещения на видове, предмет на опазване в зоната, ползващи имота като трофични база и места за почивка, както и предвид подвижността и степента на екологично пластичност на видовете, не се очаква реализацията на инвестиционното предложение да окаже съществено въздействие върху популациите им;
- възможно е реализацията на инвестиционното предложение да доведе до безпокойство по време на строителство за целеви видове в съседни терени, което предвид мащаба на строителството ще бъде временно, краткотрайно и пространствено ограничено;
- предвид размера на засегнатата площ и липсата на въздействие върху предмета на опазване в зоната, реализацията на инвестиционното предложение няма да доведе до промяна в структурата и функциите ѝ и не противоречи на природозащитните цели на защитена зона BG001033 „Брестовица“;
- предвид съществуващата инфраструктура, характера на дейностите и малката площ на инвестиционното предложение, не се очаква реализацията му и експлоатацията на обекта да доведат до промяна на местообитания, структура и видов състав, загуба на индивиди, фрагментация на площи и популации на видове предмет на опазване в защитена зона BG001033 „Брестовица“;
- предвид характера на инвестиционното предложение, както и пренебрежимо малката му площ спрямо площта на защитената зона в която попада, съпоставени с характера и площите на други ППП/ИП съгласувани в същата зона, не се очаква негативно кумулативно въздействие върху предмета и целите на опазване на защитена зона BG0001033 „Брестовица“, в следствие от реализирането на разглежданото инвестиционно предложение в съчетание с други ППП/ИП в зоната.

10. Наличие на обстоятелства по чл. 33 ЗБР, включително доказателства за това и предложение за конкретни компенсиращи мерки по чл. 34 ЗБР - когато заключението по т. 9 е, че предметът на опазване на съответната защитена зона ще бъде значително увреден от реализирането на плана, програмата и проекта или от реализирането и експлоатацията на инвестиционното предложение и че не е налице друго алтернативно решение;

Не са налични обстоятелства по чл. 33 ЗБР и не са необходими компенсиращи мерки по чл. 34 от ЗБР.

11. Информация за използваните методи на изследване, включително времетраене и период на полеви проучвания, методи за прогноза и оценка на въздействието, източници на информация, трудности при събиране на необходимата информация.

Описанието и анализът на вероятността и степента на въздействие на разглежданото инвестиционно предложение върху предмета и целите на опазване на защитената зона са направени на база характеристика по литературни данни на флората, фауната и формираните вторични екосистеми върху терените на инвестиционното предложение, след

Доклад за оценка степента на въздействие на инвестиционно предложение за жилищно строителство в имоти с идентификатори 47295.52.16, 47295.52.17, 47295.52.18, 47295.52.20 и 47295.52.22 по КККР на с. Марково, общ. Родопи, обл. Пловдив върху защитена зона BG0001033 „Брестовица“ за опазване на природните местообитания и на дивата флора и фауна

посещение на имотите и на база събрани лични данни от предишни посещения (по други проучвания) на площта.

При разработването на оценката са използвани стандартните методи за полеви изследвания, прилагани за определяне на видовия състав при висшите растения (маршрутен метод, трансекти и методът на пробните площадки) и гръбначните животни (маршрутен или трансектен метод (Line transects) и методът на точковото броене (Point counts) (Bibby et al., 1992). Определянето на местообитанията сме извършили съгласно Ръководството за определяне на местообитания от европейска значимост в България (Кавръкова В, Димова Д., Димитров М., Цонев Р. Белев Т., 2005). Определянето на видовете е извършвано по таблици и определили, цитирани в използваната литература, но базова е специфичната информация получена в резултат на проект: "Картиране и определяне на природозащитното състояние на природни местообитания и видове - фаза I" от сайта на МОСВ, Информационна система за защитените зони от екологична мрежа Natura 2000 в България (<http://natura2000.moew.government.bg/>).

За изясняване на кумулативният ефект върху защитената зона е ползвана базата данни на РИОСВ- Пловдив. Използвани са Уеб страници и предложения от НПО – БДЗП и СНЦ „Зелени Балкани“ и друга литература, като източник на информация за региона и защитените зони.

Не са срещани трудности при набирането на необходимата информация.

Направените анализи и изводи са в съответствие с изискванията на Директивите на Европейския съюз, на всички международни конвенции, по които Република България е страна и хармонизираното българско природозащитно законодателство.

Законодателна рамка:

1. Държавен вестник, бр. 50/02.06. 2020 г.
2. Директива 92/43/ЕИО на Съвета от 21 май 1992 година за опазване на естествените местообитания и на дивата флора и фауна:
3. Закон за биологичното разнообразие
4. Наредба за условията и реда за извършване на оценка за съвместимостта на планове, програми, проекти и инвестиционни предложения с предмета и целите на опазване на защитените зони.
5. Национална стратегия за опазване на биологичното разнообразие

Използвана литература:

1. Асенов А., 2006: Биogeография на България, София, ЕТ”АН-ДИ-Андриян Тасев”.
2. Бешков В., К. Нанев. 2002. Земноводни и влечуги в България. Изд. Pensoft.
3. Груев Б., Б. Кузманов. 1994. Обща биogeография. Университетско издателство “Св. Кл.Охридски”, София.
4. Делков Н., 1984. Дендрология. Земиздат, София.
5. Карапеткова М., Мл. Живков. 1993. Рибите в България. Изд. Геолибрис, Сф
6. Ковачев, А., Карина, К., Росен, Ц., Димова, Д. (ред). Октомври 2008.
7. Матев И., Д. Ганева, Д. Ганев: 2004; Екология с основи на биogeографията и опазване на околната среда, Изд. Пенсофт, София-Москва.
8. Марин, С., Георгиева-Шнел, Т., Димова, Р. (съст.). Практически насоки за прилагане на оценката за съвместимост с Natura 2000, в България – немският опит и правото на ЕС. Прилагане на чл.6(3) и чл. 6(4) от Директива 92/43/ЕЕС, транспонирани в Закона за Биологичното Разнообразие чл.31 –34а. София, Зелени Балкани, 2010.
9. Нанкинов Д. 2000. Застрашените животни в България. Изд. Pensoft, София
10. Наумов, Б., М. Станчев. 2004. Земноводни и влечуги в България Електронно издание на Българското херпетологично дружество. www.herpetology.hit.bg.

Доклад за оценка степента на въздействие на инвестиционно предложение за жилищно строителство в имоти с идентификатори 47295.52.16, 47295.52.17, 47295.52.18, 47295.52.20 и 47295.52.22 по КККР на с. Марково, общ. Родопи, обл. Пловдив върху защитена зона BG0001033 „Брестовица“ за опазване на природните местообитания и на дивата флора и фауна

11. Симеон С., Т.Мичев, Д. Нанкинов. 1990. Фауна на България. Том 20, Изд. на БАН, София.11., „Флора на република България“, том. 101 1995 и 11, 2011 г, Институт по биоразнообразие и екосистемни изследвания при БАН, София.

12. „Фауна на България», Том 20 и 27, 2004, Академично издателство «Марин Дринов», София.

13. Ръководство за оценка на благоприятно природозащитно състояние за видове и типове природни местообитания по НАТУРА 2000 в България. Изд. Българска фондация Биоразнообразие, София.

14. „Червена книга на Република България”, Електронно издание, Съвместно издание на Българска академия на науките и Министерство на Околната среда и водите, 2011 година.

15. Ръководство за определяне на местообитания от европейска значимост в България.

16. Електронни източници.

12. Документите по чл. 9, ал. 2 и 3.

Изготвил:
/доц. д-р К Василев – експерт природни местообитания и флора/

Изготвил:
/С: Добрев – орнитолог, експерт по биологично разнообразие, защитени територии и НЕМ/